

Ando museum

组员：雷诗琪 黄麟

指导老师：秦丹尼 卢琦

杜春宇 刘士兴



本日、整理券の配布は
ごさいまん

順番に受付でチケットを
お買..ホめ..ぽさ..

芸術祭ハロウトお祭り
お客様は3番窓口
受付でご指示..ださ..

本日 9:30 南館

ANDO
MUSEUM

回顾

设计初衷

日本的企业家和艺术家携手改造直岛,Ando museum 应运而生

用地面积 190.55m^2

建筑面积 114.53m^2

使用面积 125.89m^2

构造 木造+钢筋混凝土造

周边环境



建筑外观




Function



Structure



Material



Light

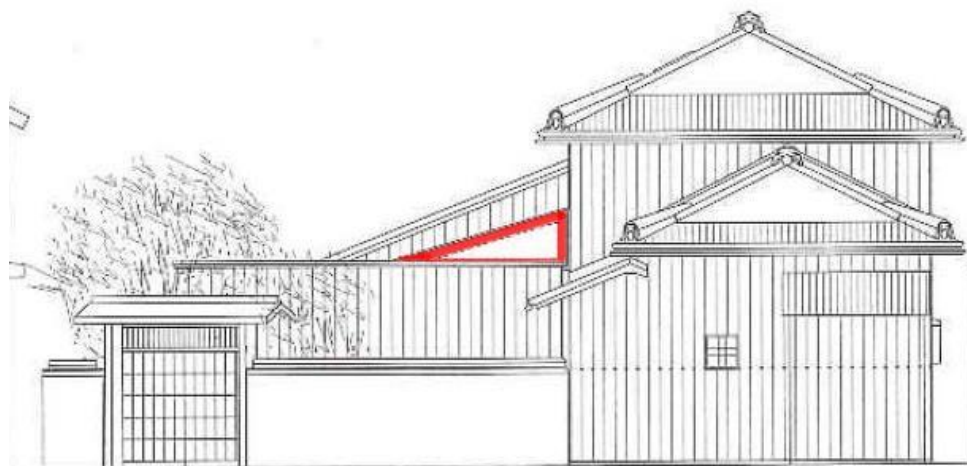
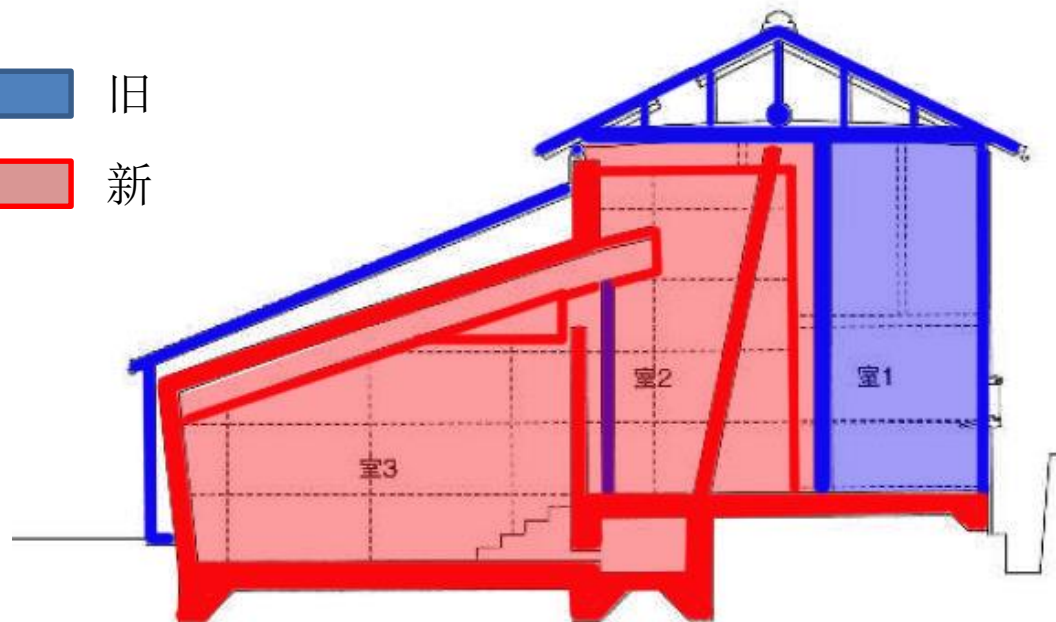
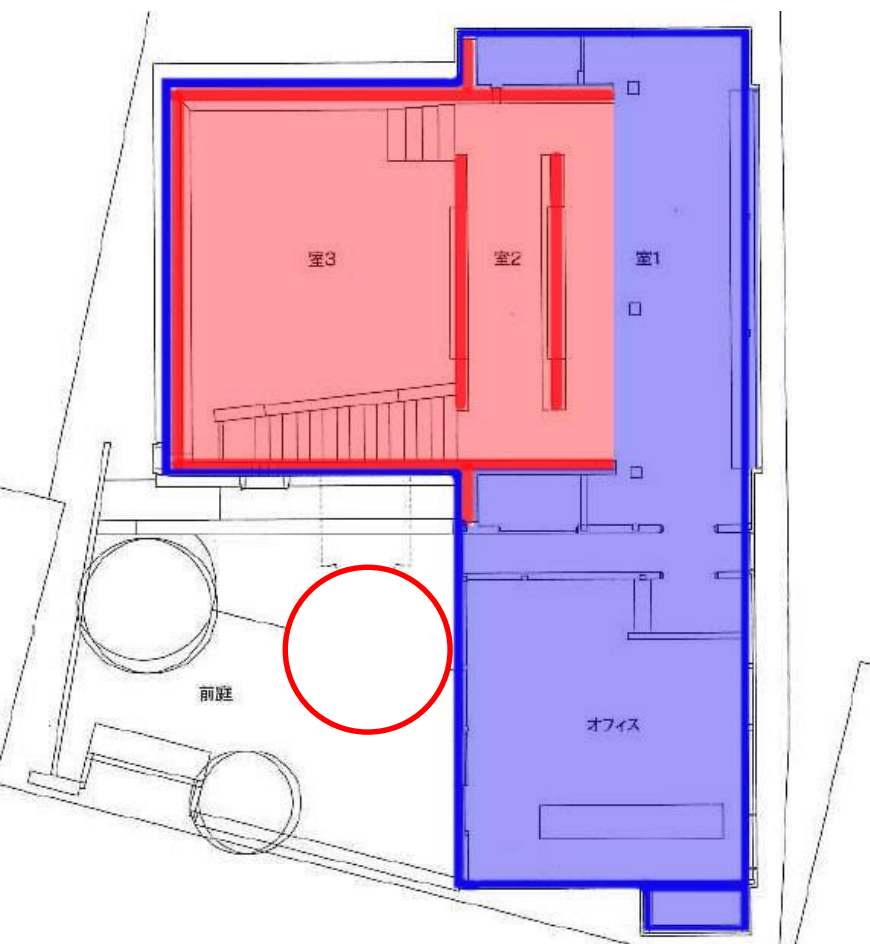


Challenges

新与旧の空間

■ 旧

■ 新



2比3高840mm



3

2

2比1高210mm



1

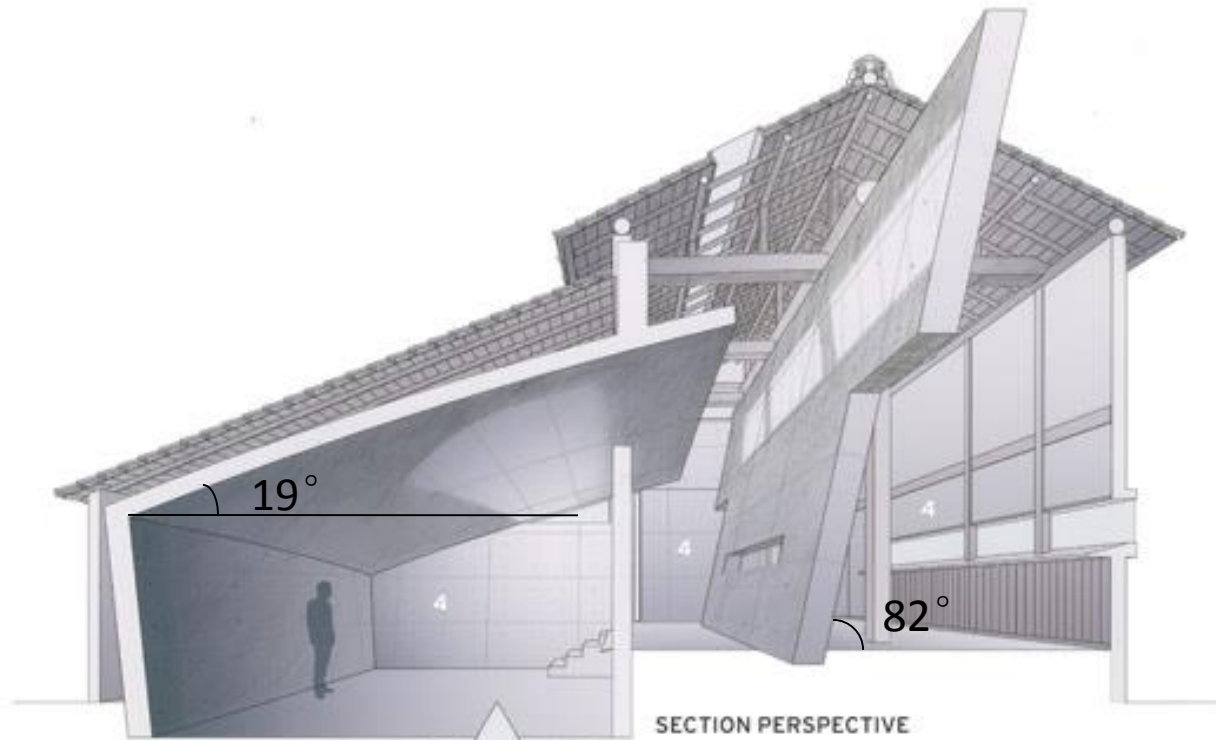
4



4在地下

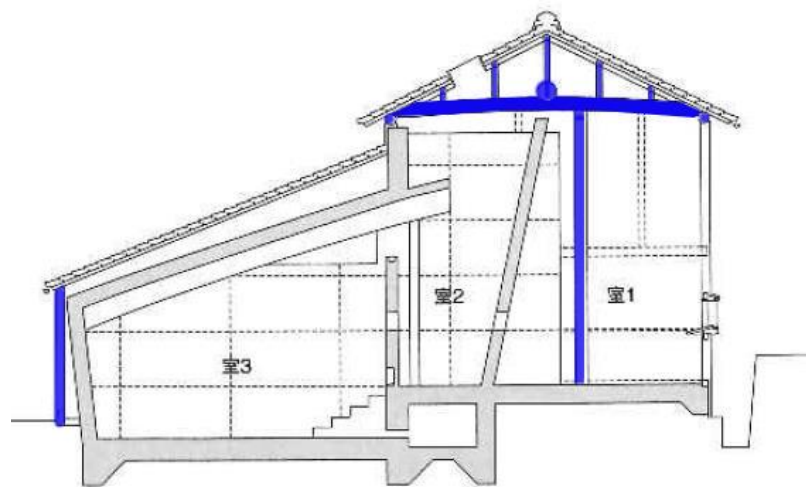
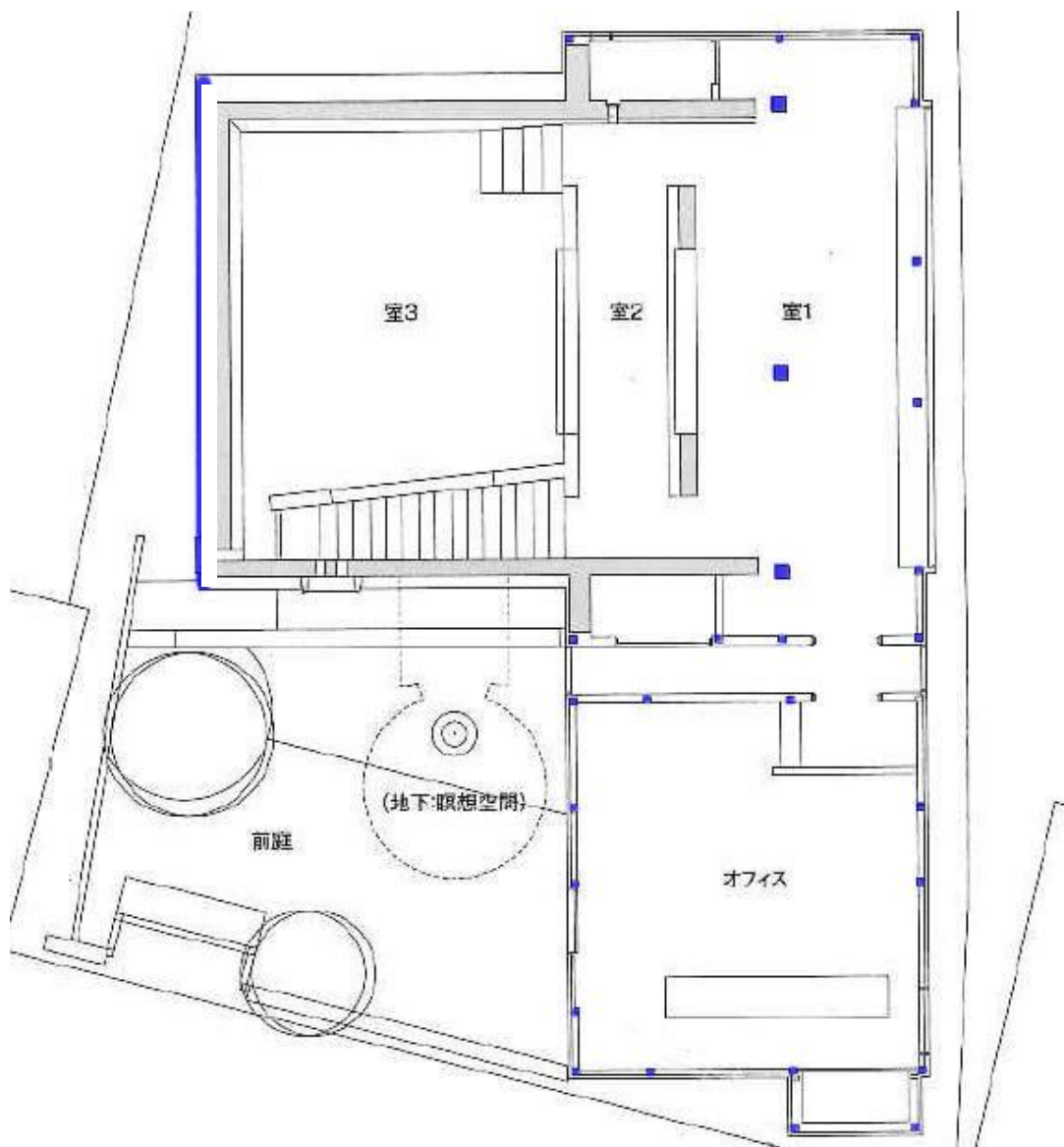


A building within a building



- 1 ENTRANCE GATE
- 2 COURTYARD
- 3 ENTRANCE GALLERY
- 4 MAIN GALLERY
- 5 MEDITATION CHAMBER

新与旧の结构



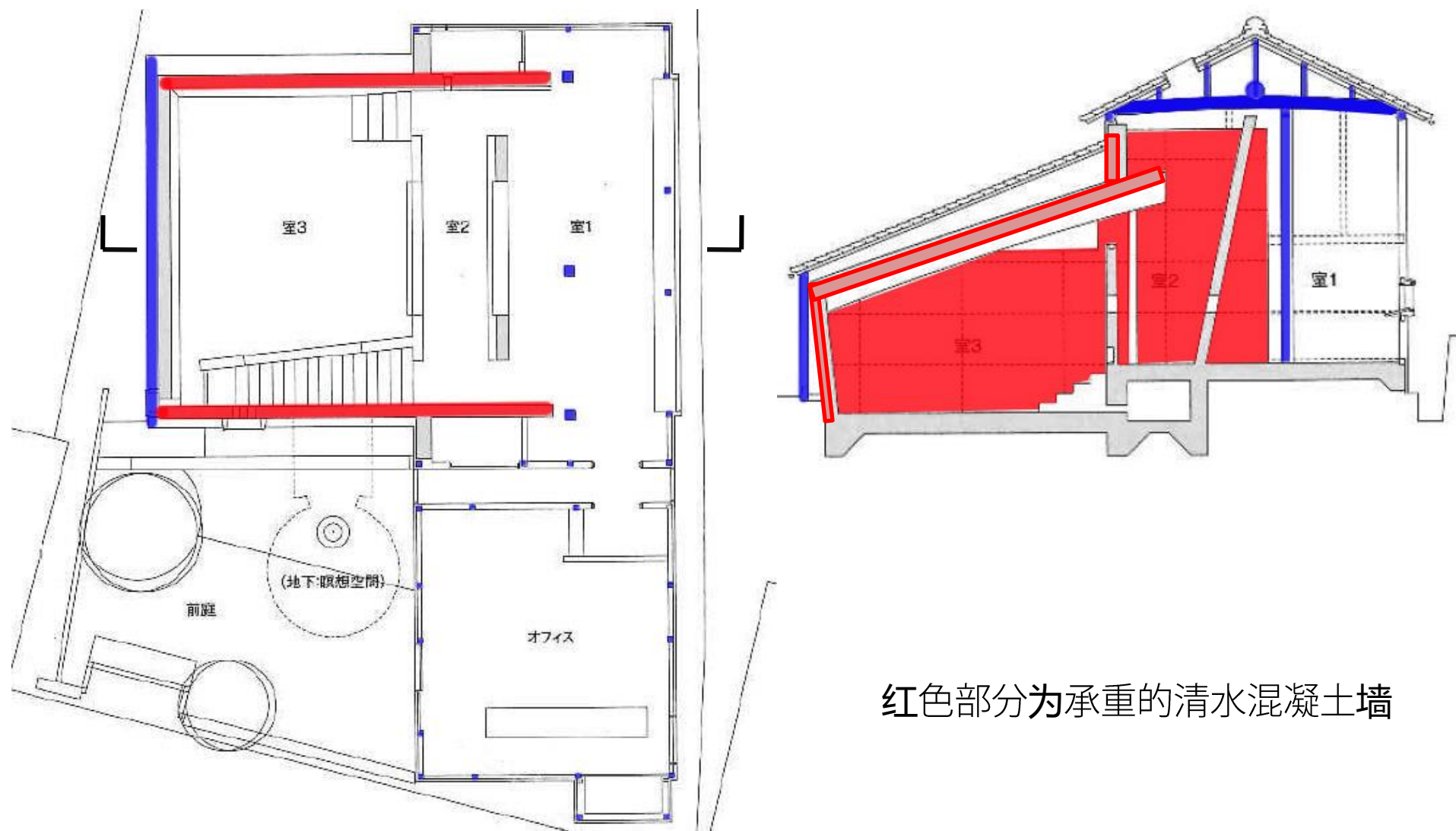
改造之前的木屋主要以木头的梁、柱承重

新与旧の结构

传统日本木屋建造时，可以清晰地看到木结构的骨架



新与旧の结构

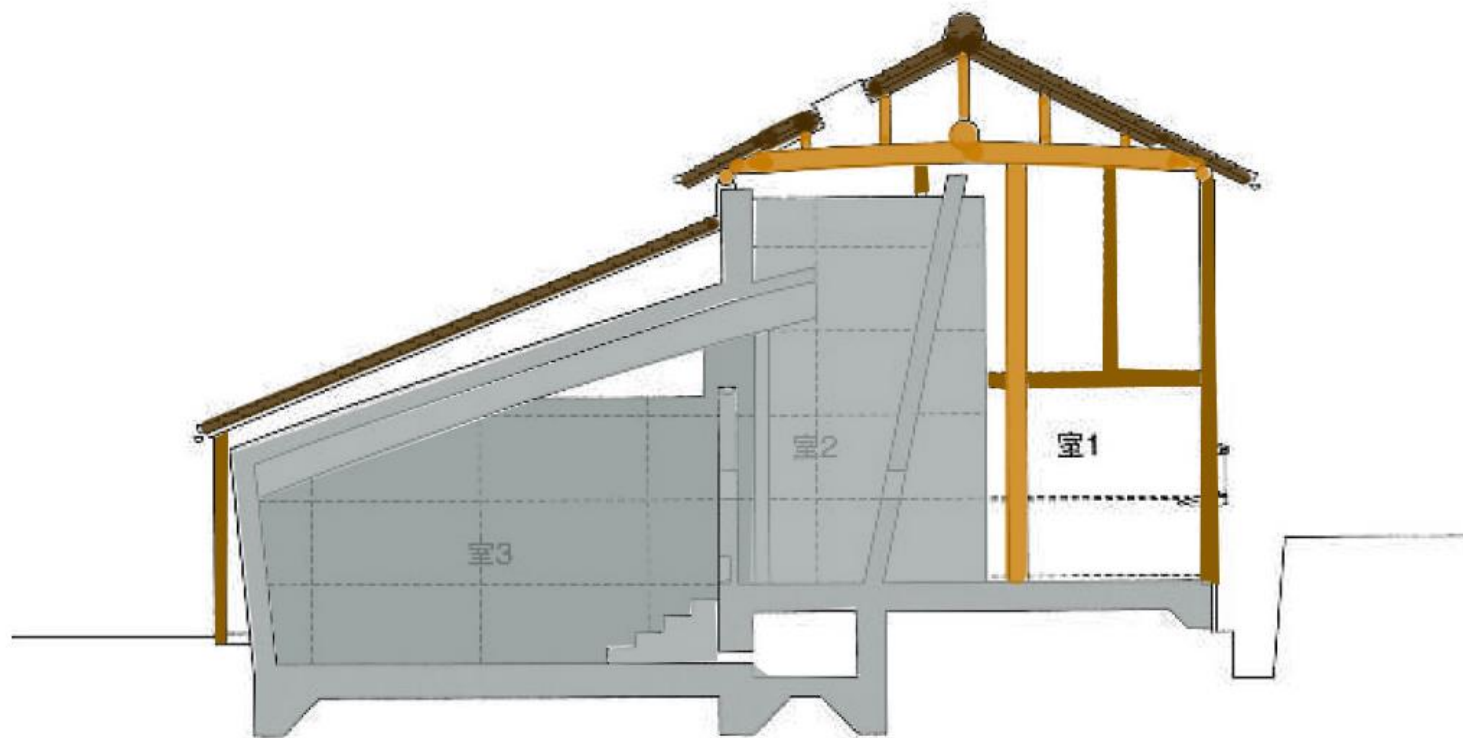


红色部分为承重的清水混凝土墙

安藤忠雄 / TADA0 ANDO



新与旧の材质



原始木柱，木梁



原始屋顶



仿旧的墙壁（雪松板）



清水混凝土

新加入的材质



有孔的混凝土（办公室和一室地面）

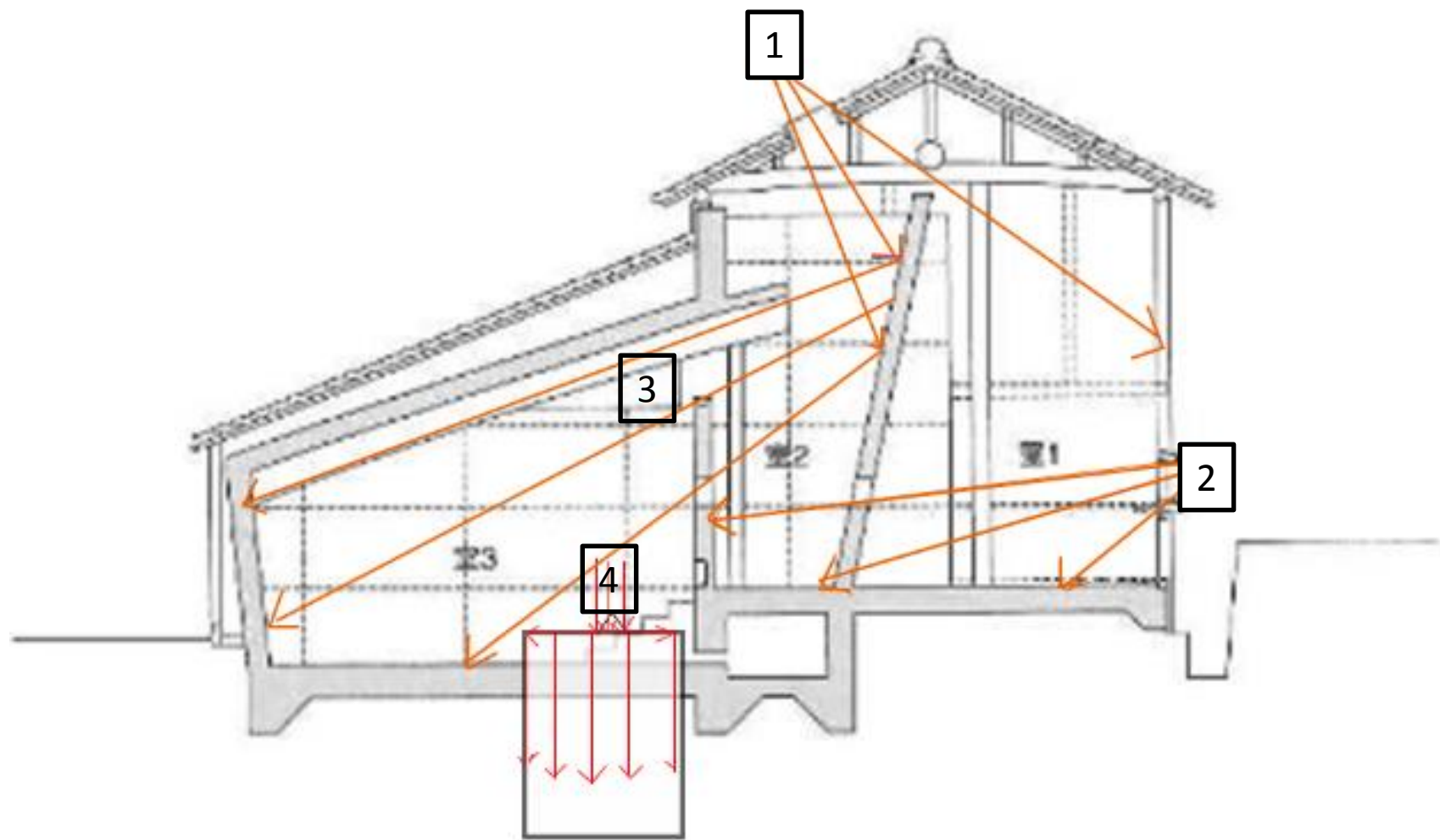


清水混凝土

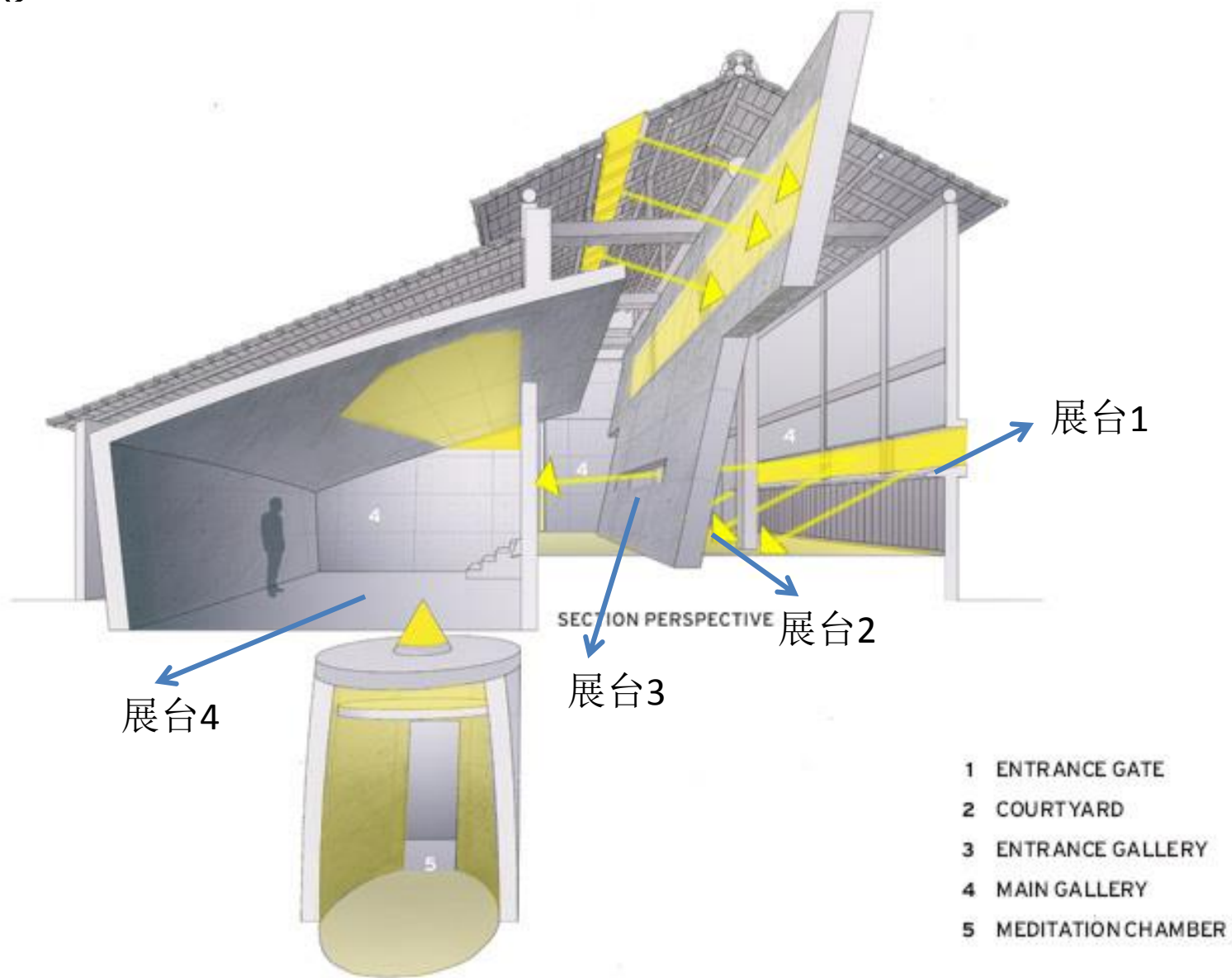


烧焦的雪松板（外墙）

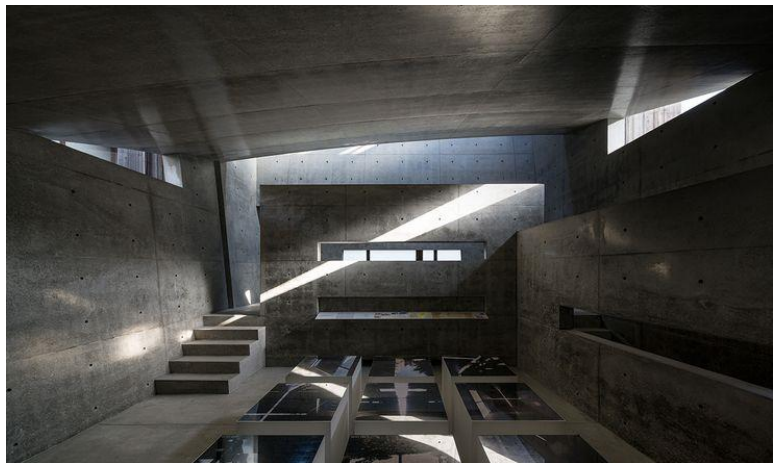
光线分析



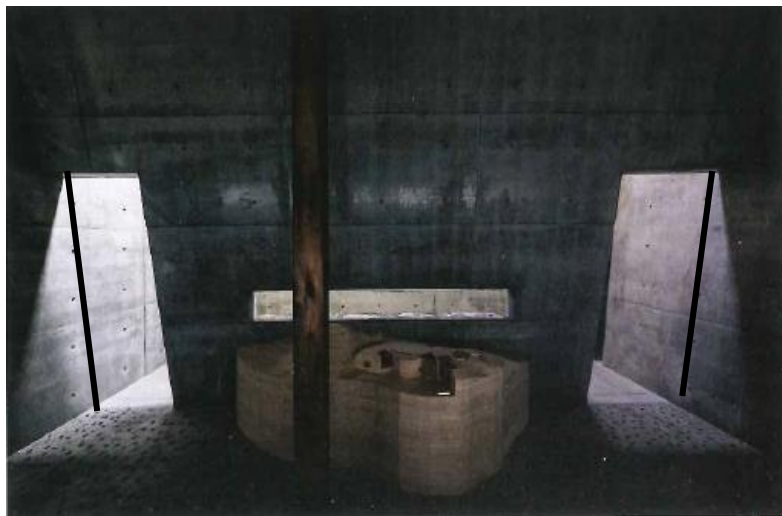
光与影



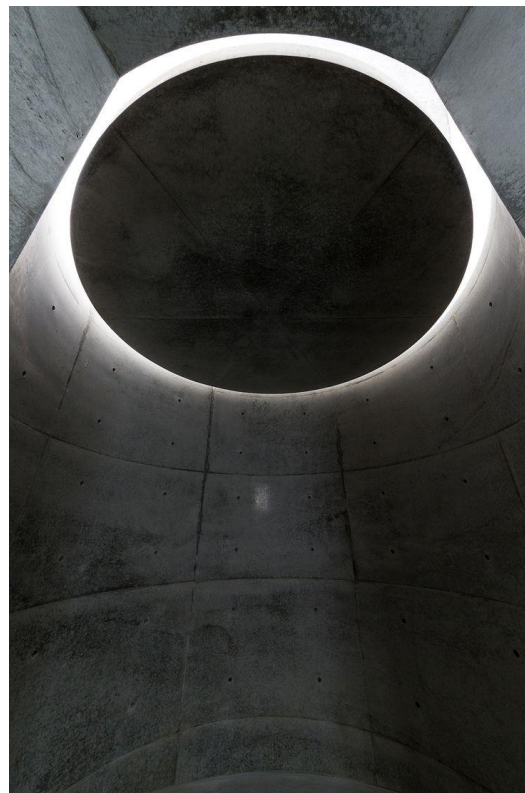
建筑是储存光的容器



利用旁边的开洞,引入自然光,使室三的空间更加灵动



让空间变大了



利用吊顶,巧妙地形成了光圈,为地下冥想空间增加了神秘色彩

资料来源

参考书目：《新建筑》【日】
《Architectural record》

- 网址：
- <http://www.benesse-artsite.jp/en/ando-museum/index.html>
- <http://cn.bing.com/>
- <http://www.google.cn/>
- <http://www.nationmultimedia.com/index.php>
- <http://archrecord.construction.com/>

Thanks

Q & A