

范例解读

Bamboo-clad office building



潘阅 | 杨一刚 |



目录 CONTENTS

- 3、简介
- 4、场地条件、建筑功能
- 5、建筑主体结构
- 6、7空间布局
- 8、9图纸
- 10、11、材料与构造
- 12、总结

简介

项目名称：法国竹衣办公楼 (Bamboo-Clad Office Building)

建筑师(团队)：Monica Donati

项目地点：法国，巴黎，略桑镇

建筑面积：11000平方米

建成时间：2013

Monica Donati
建筑团队始于20
世纪80年代。是
法国知名的建筑
团队。主要作品
有MAISON RUE
ABBE GROULT
(1981)、
MAISON
VESINET(1986)
等。



场地条件

Bamboo-Clad office building位于法国略桑镇，近巴黎。立于运河河畔，与周围环境融为一体。略桑镇当地属于海洋性气候，受海洋影响较大，湿度大，因此建筑外墙使用竹子相比于木材更为合适，不仅起到了美观的作用，而且竹子的防腐能力在该气候条件下胜于普通木材。

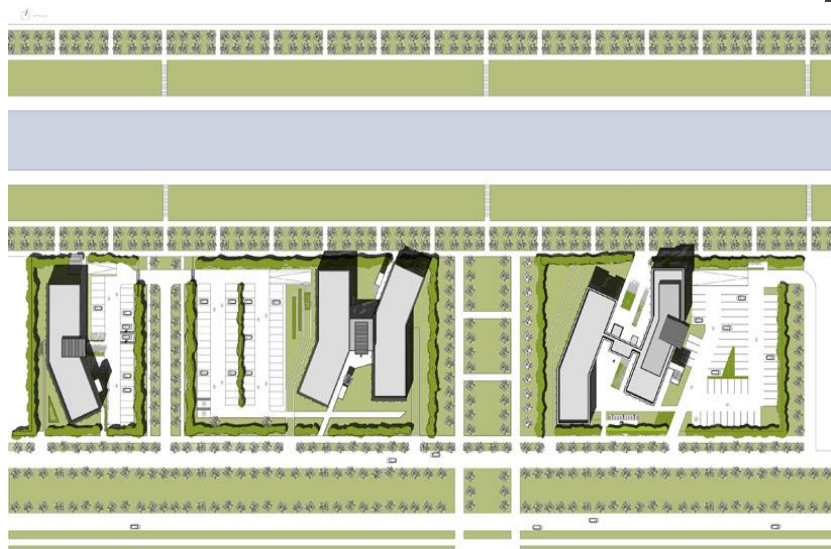


建筑功能

Bamboo-Clad office building用于办公。是一座低能耗办公建筑，该建筑分为三个部分立于运河河畔。不仅有着良好的办公氛围，也为当地环境增添了现代化的建筑风采。建筑的表面涂有一层竹皮，耐磨，耐用，自然，很好的体现了建筑低能耗的理念。

建筑主体结构构成

- Bamboo-Clad office building位于法国略桑镇。
- 建筑形态主要分为三部分，由中间略显小巧的立方体与左右对称的成小角度的斜长方体组成，与周围的建筑也呈现对称的美感。



总平面图

中间的立方体为建筑的主入口与观景地，覆盖着长帘式的横竹，左右的部分为办公楼的主体功能区域，在西侧与南侧的落地窗上覆盖着竖放的圆竹，使光线有一种神秘的美感。

建筑外墙

标准的现代化办公建筑，大量的玻璃墙体与开窗，每层之间的整齐简洁的钢筋结构，使得建筑透明清澈，光线，通风优秀。在西侧的体块北侧的临河外墙上有一些红色的凉廊圈点的区域体块，不仅使得整幢建筑颜色更为丰富引人注目，也提供了办公休息时间的观景平台与休憩地。

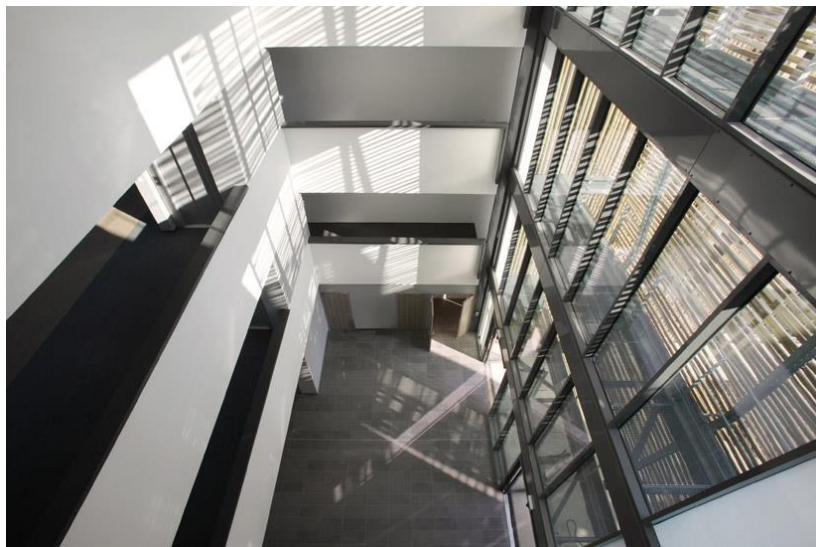


建筑内部

Bamboo-clad office building共有四层以及第一下一层。内部的功能与空间结构和大部分的办公建筑相似，并无奇特之处。空间分布为大量的功能性立方型体块。一层分别为会议室，咖啡厅，以及大面积的办公场所。二、三、四层的空间功能分区大致与一层相同。

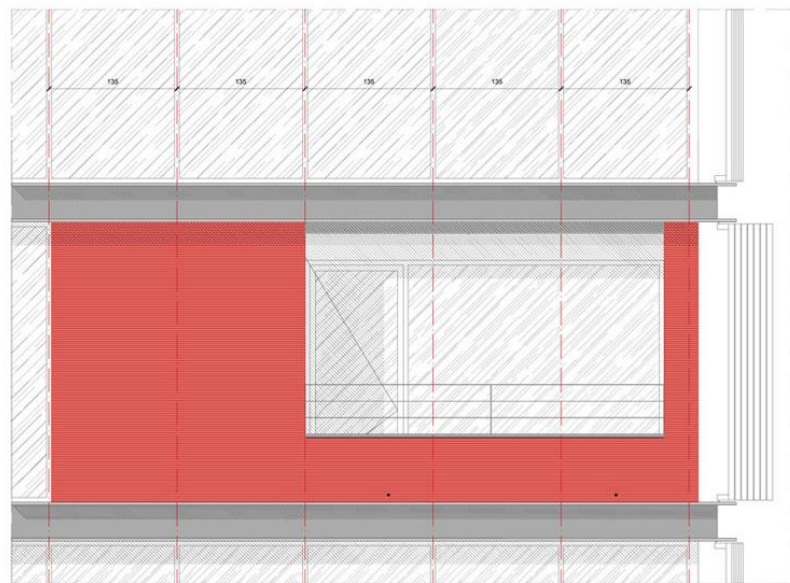
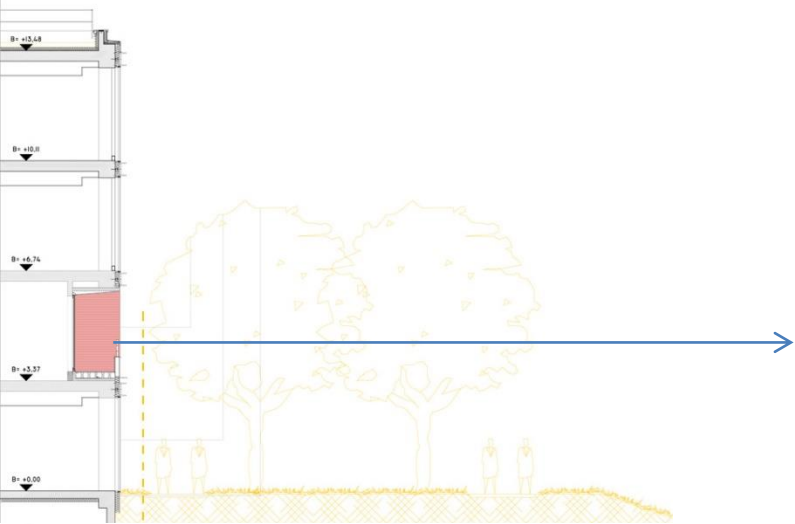


一层平面图

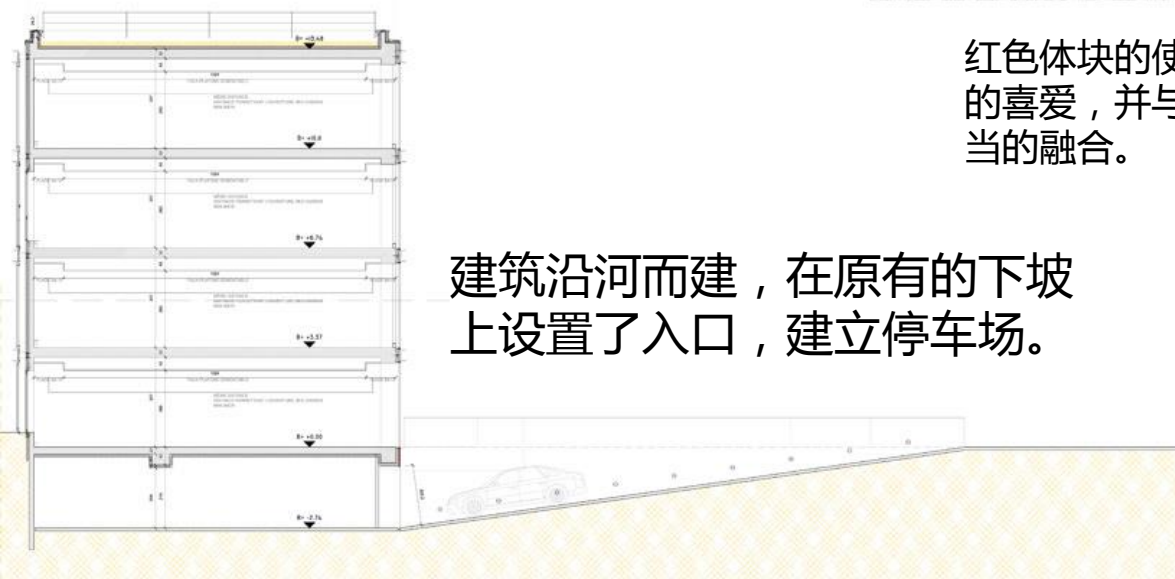


整幢建筑采用大量的落地窗，采光窗，在西侧与南侧有圆竹覆盖，使得各层光线明暗交替，既保证了办公的透明性，又能使人欣赏临河美景。





红色体块的使用源于建筑师对于红色的喜爱，并与该建筑以及周边环境恰当的融合。



建筑沿河而建，在原有的下坡上设置了入口，建立停车场。

剖面图



elevation phase 1



elevation phase 2 west block



elevation phase 3 east block



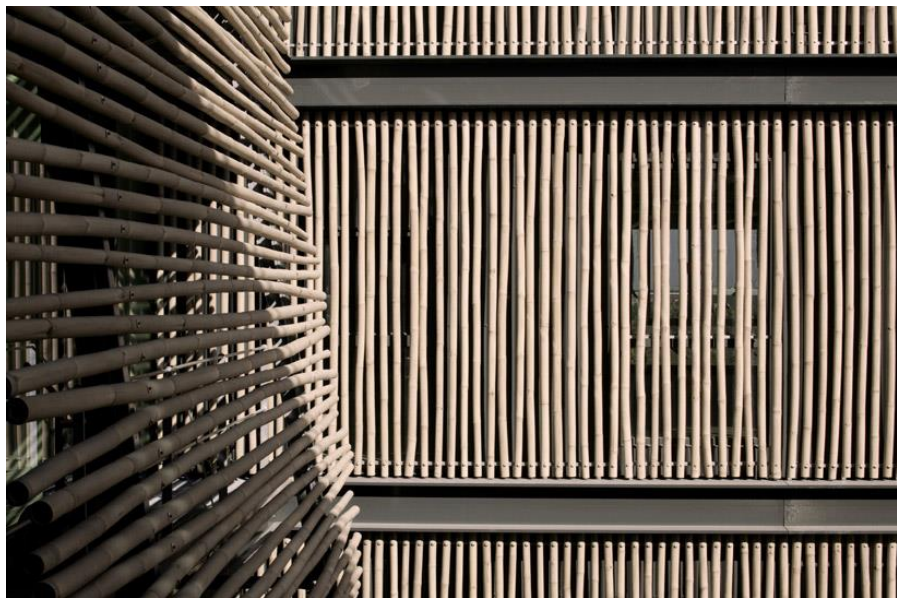
虽然建筑名为Bamboo-clad office building，但是建筑主体采用的是钢结构的框架，仅仅在外墙铺设了一层竹子。这样的结构不仅体现出了竹建筑的美感，也保证了作为办公用途的建筑的稳定性。

由于建筑本身的垂直建造，该建筑主体是由圆竹树立排列铺盖，这样铺设也较为方便。而入口处的玻璃墙则是由横放的竹子铺盖，不同的铺设方向也增加了建筑的美感。





竹子在建筑中的使用方式



Bamboo-clad office building

由于生长周期短、柔韧性好、强度大等优势，竹元素早已成为常见的建筑材料。

竹元素建筑常见于亚洲、南美的建筑中（一定程度上与当地气候有关），然而大多数竹元素建筑使用竹子的方法是将竹劈成板条装再用于覆盖作用，或是用于支撑、沉重的作用。而在 Bamboo clad office building 中，建筑师则是使用了完整的圆竹，并将其进行联结，直接作为外墙的覆盖物。这样的使用方式增加了内部空间的透光度，使得内部空间保证了自然采光却又保证了内部活动的私密性。

Bamboo Clad office building

总结

早在2010年上海世博会上，“竹元素”已经成了低碳建筑的“明星”。当城市的建筑正陷入“钢铁侠”式的千篇一律之时，建筑师利用竹焕发出不一样的色彩和表情，成为了钢筋水泥中的森林，玻璃幕墙上的秀场，功能至上的设计。

Monica Donati 建筑团队在法国略桑镇运河河畔完成了这座低碳的办公建筑，竹元素的使用不仅避免了当地海洋性气候的带来的不便，也增加了建筑的美感。



建筑内部空间布局合理，不浪费。除了大面积的办公用地，还设有咖啡厅，以及通透的平台供人在工作之余观赏湖景。

大量采光窗以及圆竹的巧妙铺设，为建筑内部的办公休闲场所提供了良好的自然采光。

建筑在使用材料的方法上不同于普通竹元素建筑，同时也在色彩的运用上契合了当地的环境。使得建筑在整体环境中显得优雅合适。



Thank you

