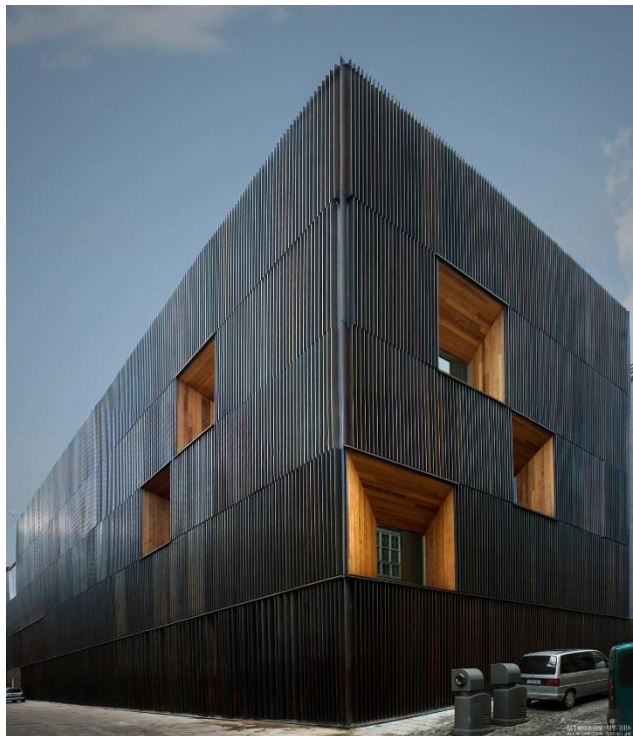


范例解读

维多利亚考古博物馆



建筑概况

建筑师：Francisco Mangado

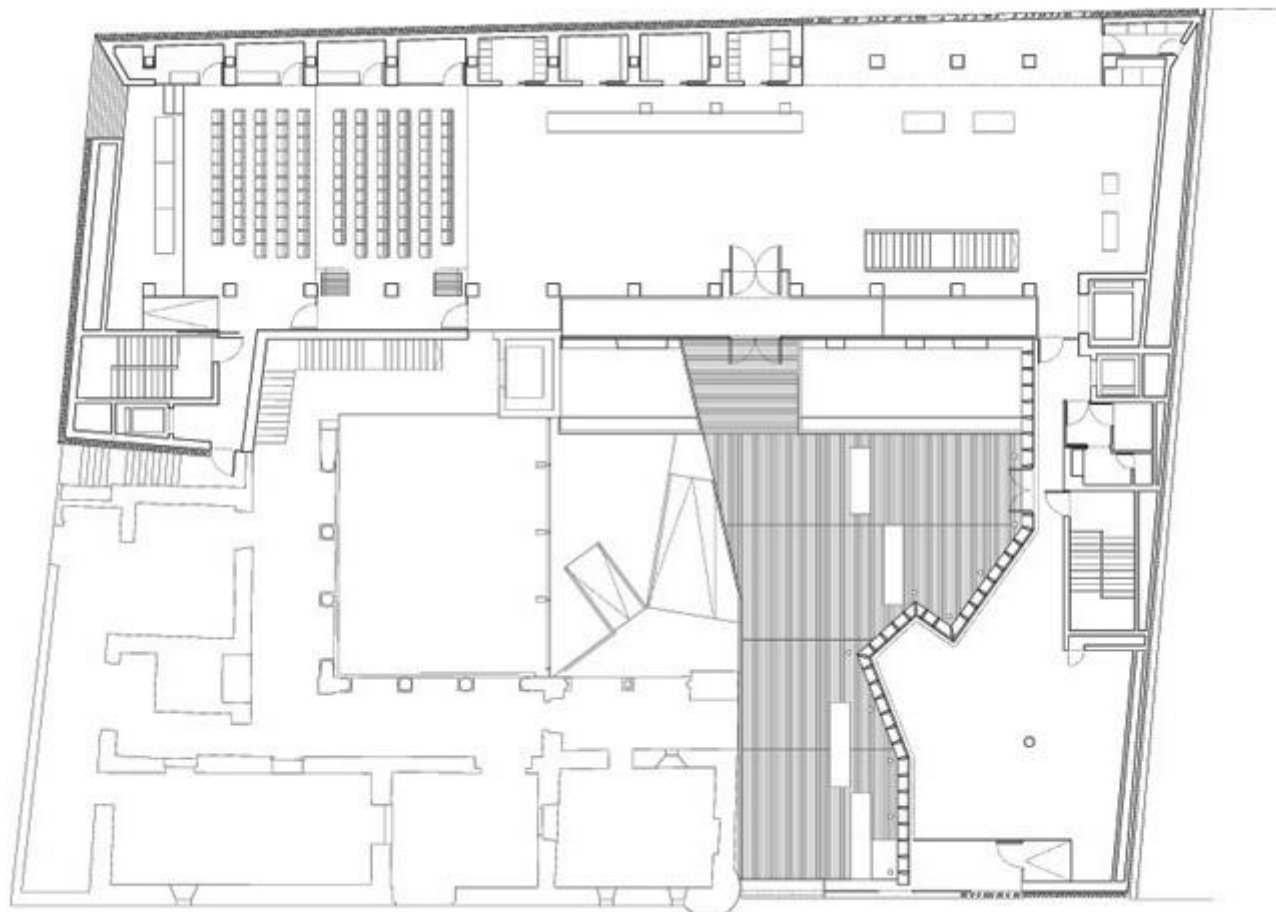
项目地点：西班牙，维多利亚-加斯特兹

总面积：6,000m²

设计时间：2002年—2003年

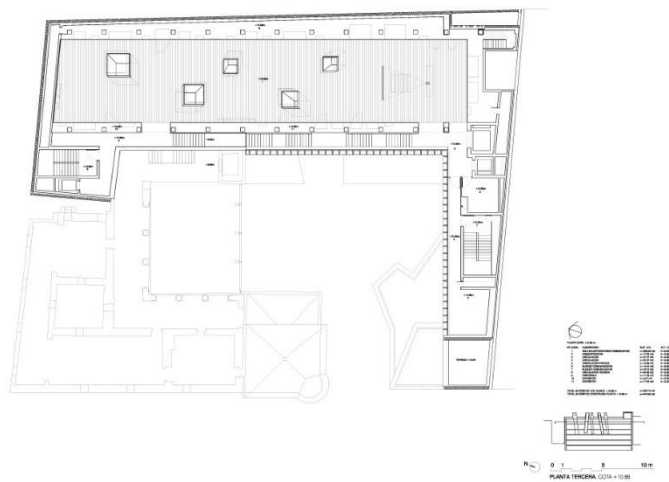
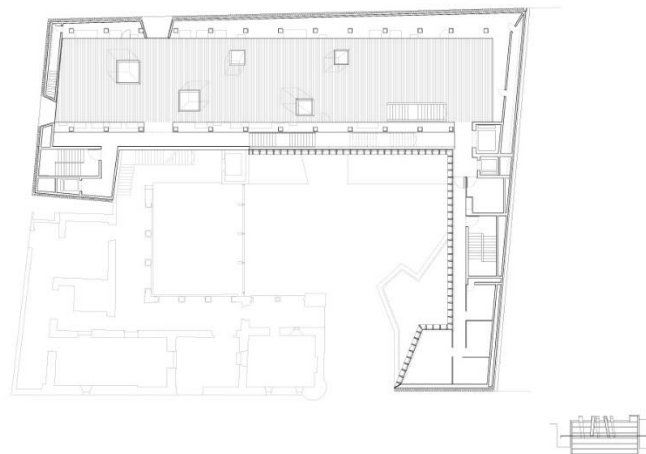
建造时间：2004年—2009年

主要图纸

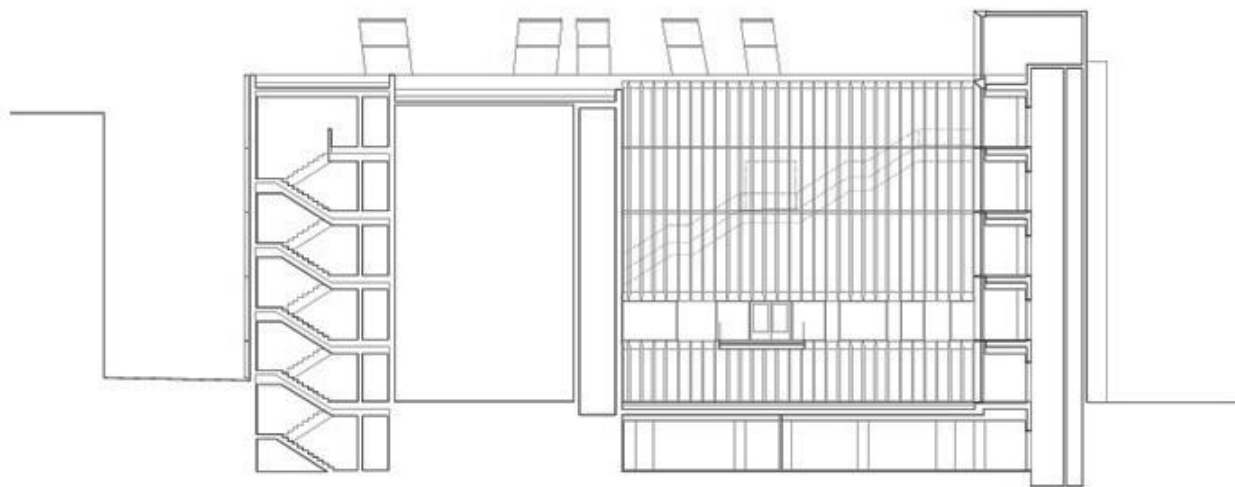
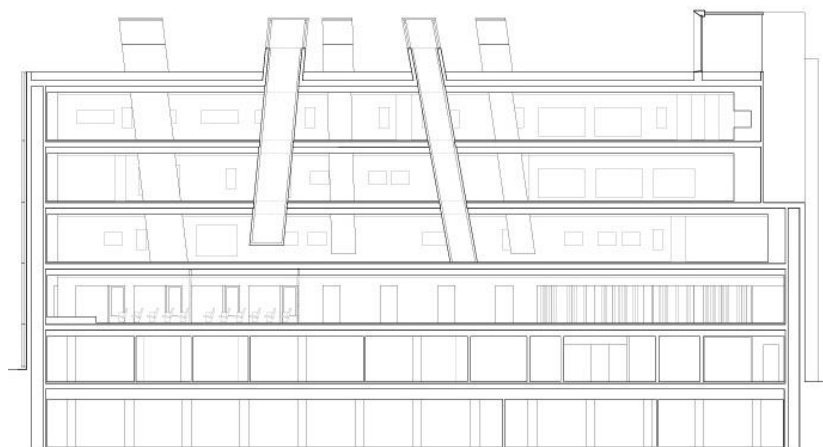


平面图

主要图纸

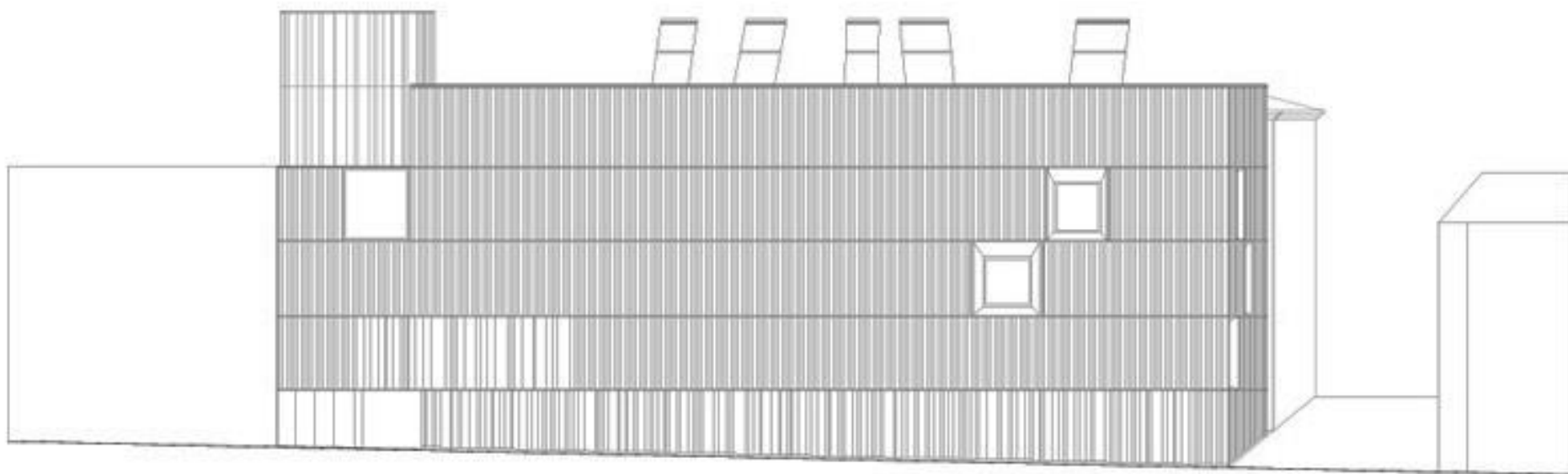


主要图纸



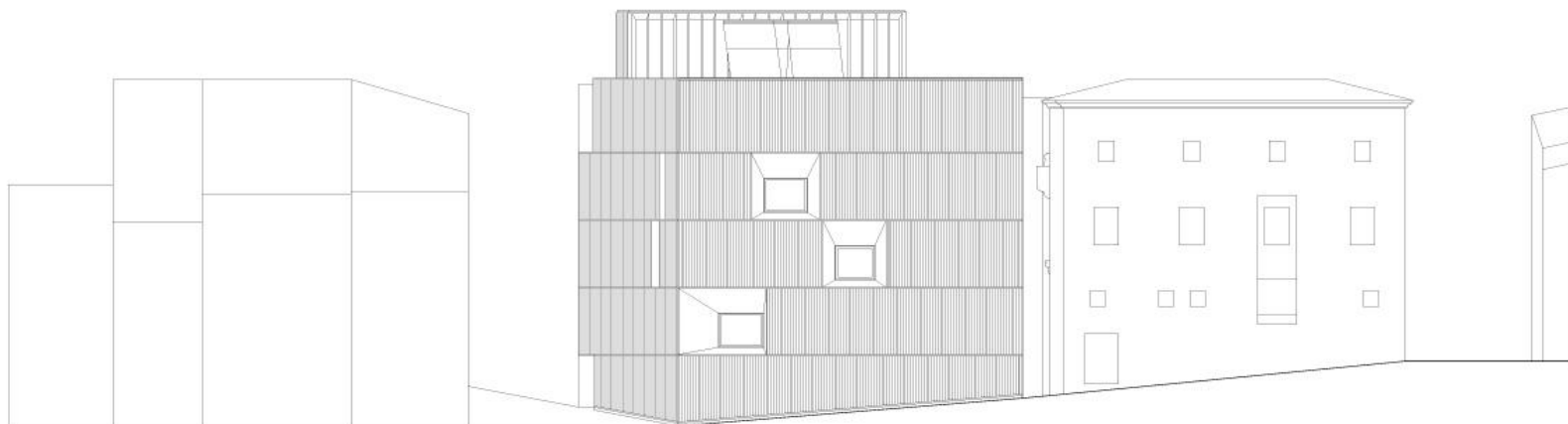
剖面图

主要图纸



立面图

主要图纸





设计理念

考古博物馆犹如严密的珠宝盒，收藏着一件件历史珍品。历史事件不分大小，它存在于观察者的眼中，而眼见不一定为实，心之所想才是根本所在。尽管小珠宝盒外观紧密，但内部却别有洞天，充满魔力。内在空间既不是简单的排列组合，也不是令人可望而不可即的建筑物；它必须具备激活场地和人群的能力。小而韧性十足的体块虽历经风霜而屹立不倒，诉说着时间的脆弱和不堪一击。

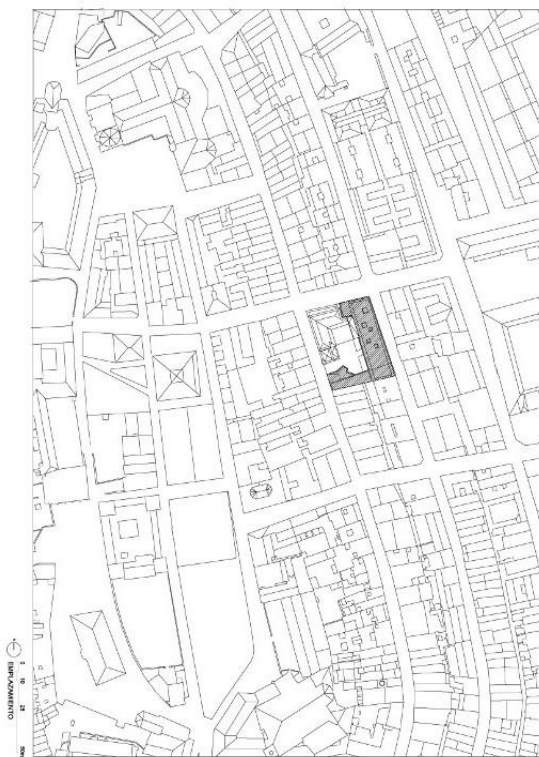
设计理念





场地关系

建筑邻近纸牌博物馆 (museum of Naipes Fournier)。建筑入口经过通往纸牌博物馆的庭院，视野范围遍及项目整体。项目旨在拓展庭院表面，升级入口区域，因此并不涵盖整个可利用的区域，而是只在一小块狭窄的场地上建立了与主建筑垂直的附加建筑，除用于为附属项目提供服务外，还使项目的入口立面比目前周边其他建筑物的共用墙壁更有吸引力。



场地关系

建筑在形态上与周边街区做到了完美契合。附属建筑的添加是为了使其与纸牌博物馆形成围合效果。在西班牙甚至世界上很多国家的城市的规划方面都比较讲究这一点。

维多利亚



巴塞罗那



马德里



外墙设计

1

墙面材质

2

表现效果

墙面材质

围合的墙壁实际上是多层空间。定义了入口庭院的立面为铸造青铜组件构成的格栅结构，这种材料的选用显然是对考古学的借鉴；中间双层墙采用丝网印刷的玻璃，站在此处的楼梯上即可一览庭院风景。与之相对，朝向下方街道的立面更加封密，外层由不透明的铸造青铜预制组件构成，必要处设计开口；内层由一块厚厚的墙壁组成，包含了展览看台和系统。



表现效果

建筑师通过对青铜格栅的疏密控制，造成了建筑内部透光的差异性。因此，内部展览空间是无产权负担的，只有从中穿过的半透明光棱镜。



表现效果



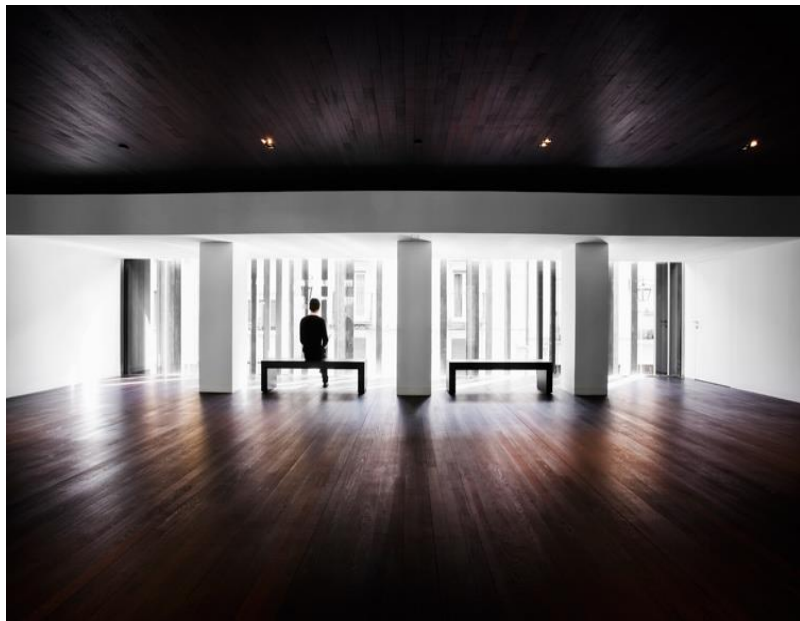
色调对比

1

光线照射

2

内部光影



光线照射

通过外墙的独特设计，使得设计师可以根据建筑内的功能需求把控建筑外墙的透光性，既解决了一些实用性的问题，同时又使光——这一具有时间穿梭性特征的事物成为建筑内部的一个重要元素。


光线照射





内部光影

常设展示厅，所有水平表面是深色;木地板几乎是黑色的，连续的天花板黑色。他们是唤起时间的推移集中在地球层已逐渐形成历史的厚厚的墙壁框。而白色的玻璃棱镜穿过暗色的空间，将屋顶光线引入内部。棱镜四周布置展品，展品图像和信息镶入其中，加以描述，激发人们以各自独特的方式解读展品和历史。



谢谢观赏

参考资料

[1] arch daily [EB/OL]。 <http://www.archdaily.com/39809/archaeology-museum-of-vitoria-francisco-mangado/>

[2] 李晓璐。博物馆[M].辽宁科学技术出版社,2011,96-97