

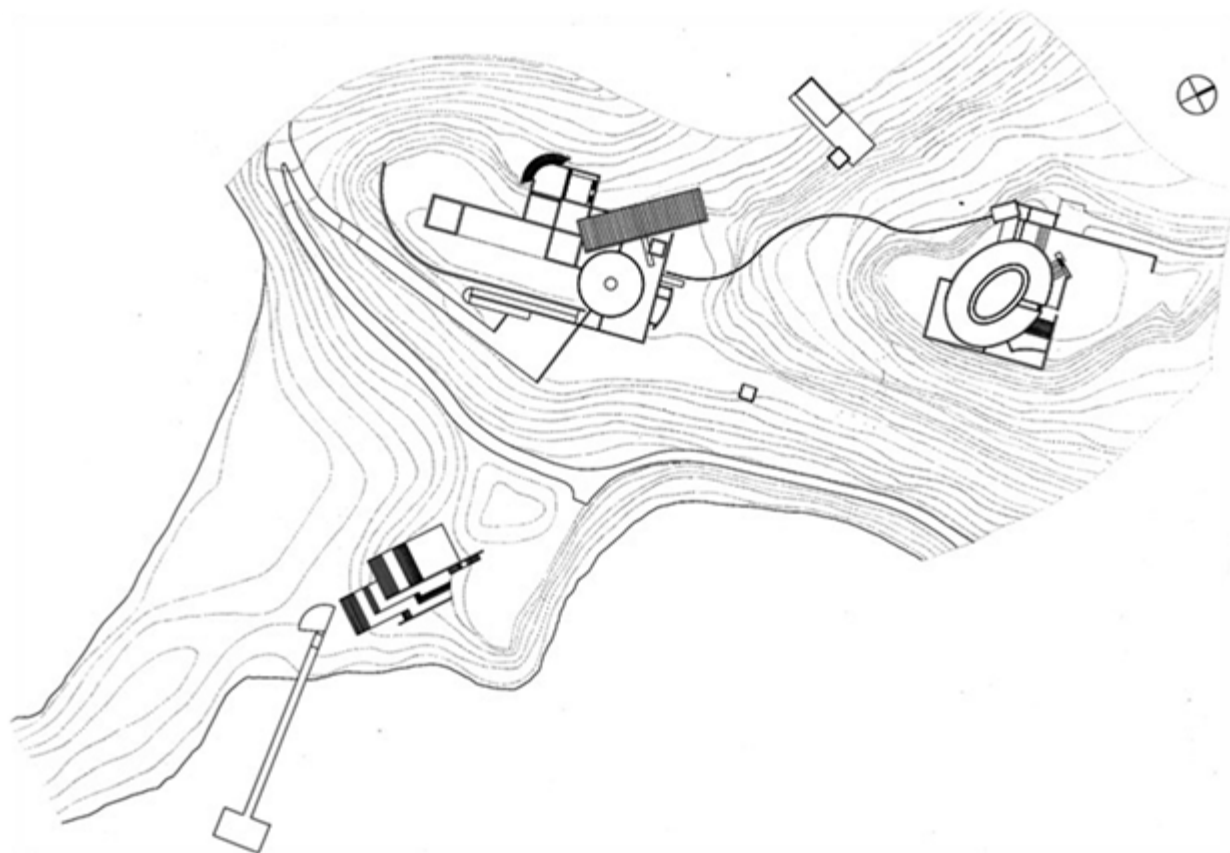
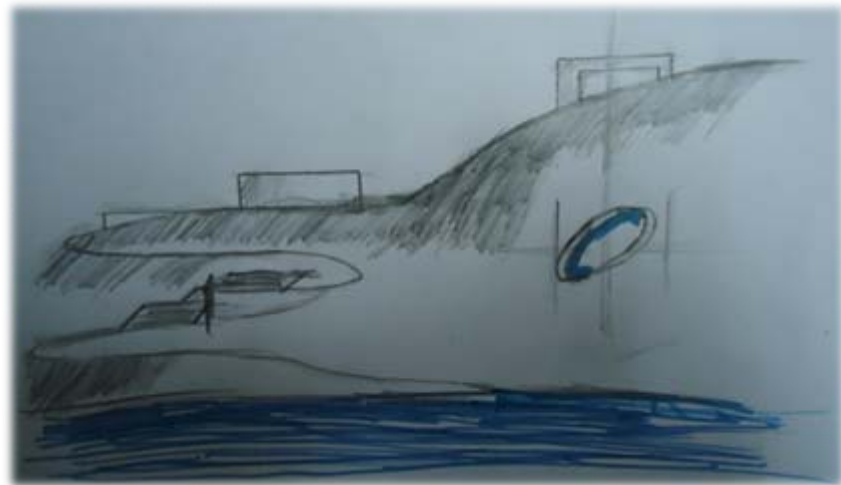
# 范例分析—— Benesse House

小组成员：王俊壹 杨奇

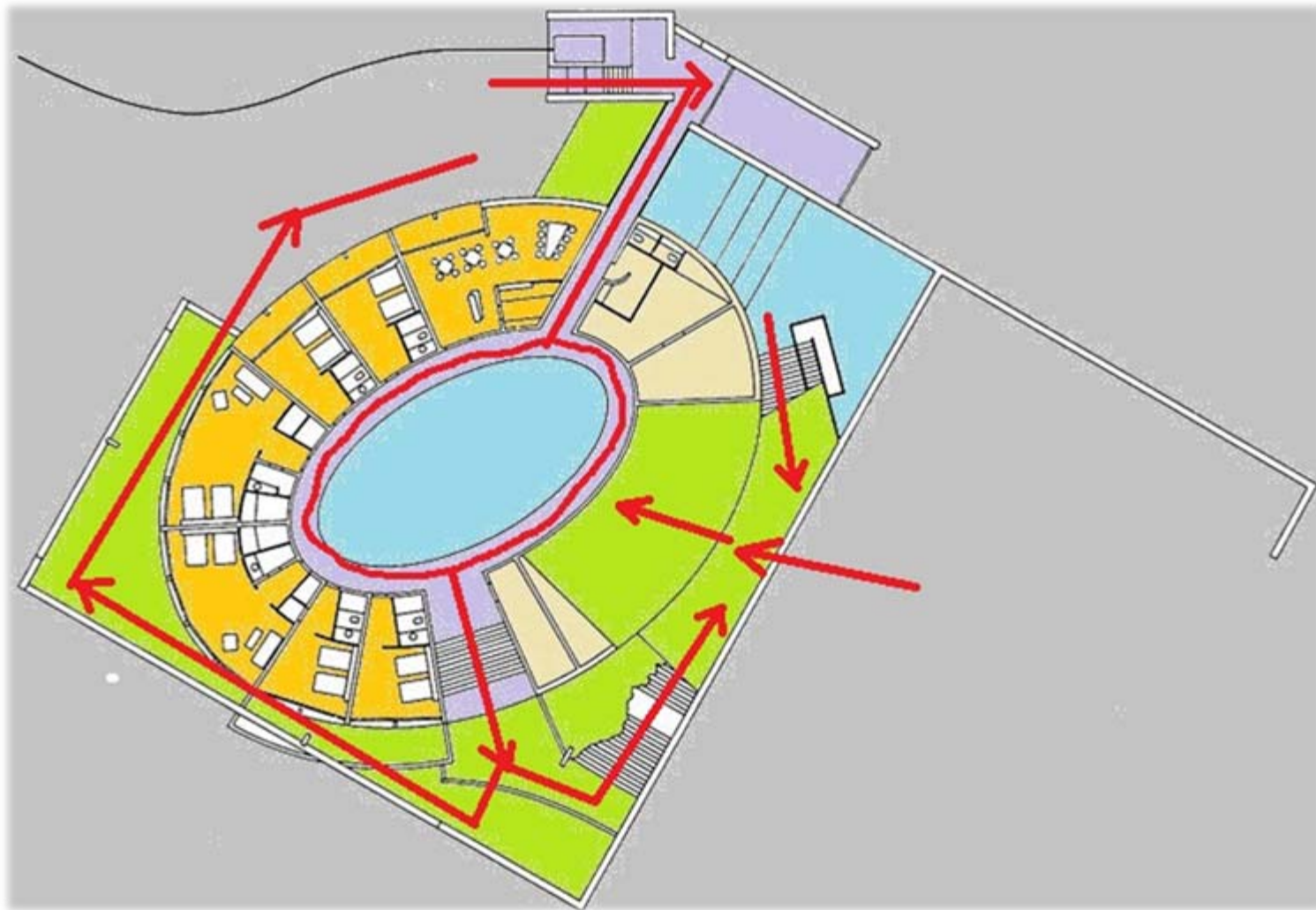
指导老师：秦丹尼 刘士兴  
杜春宇 卢琦 王韧

# 场地环境分析

- 1 结合地形
- 2 法令限制
- 3 巧妙借景



# 功能组织



1 功能分区  
流线分析

2

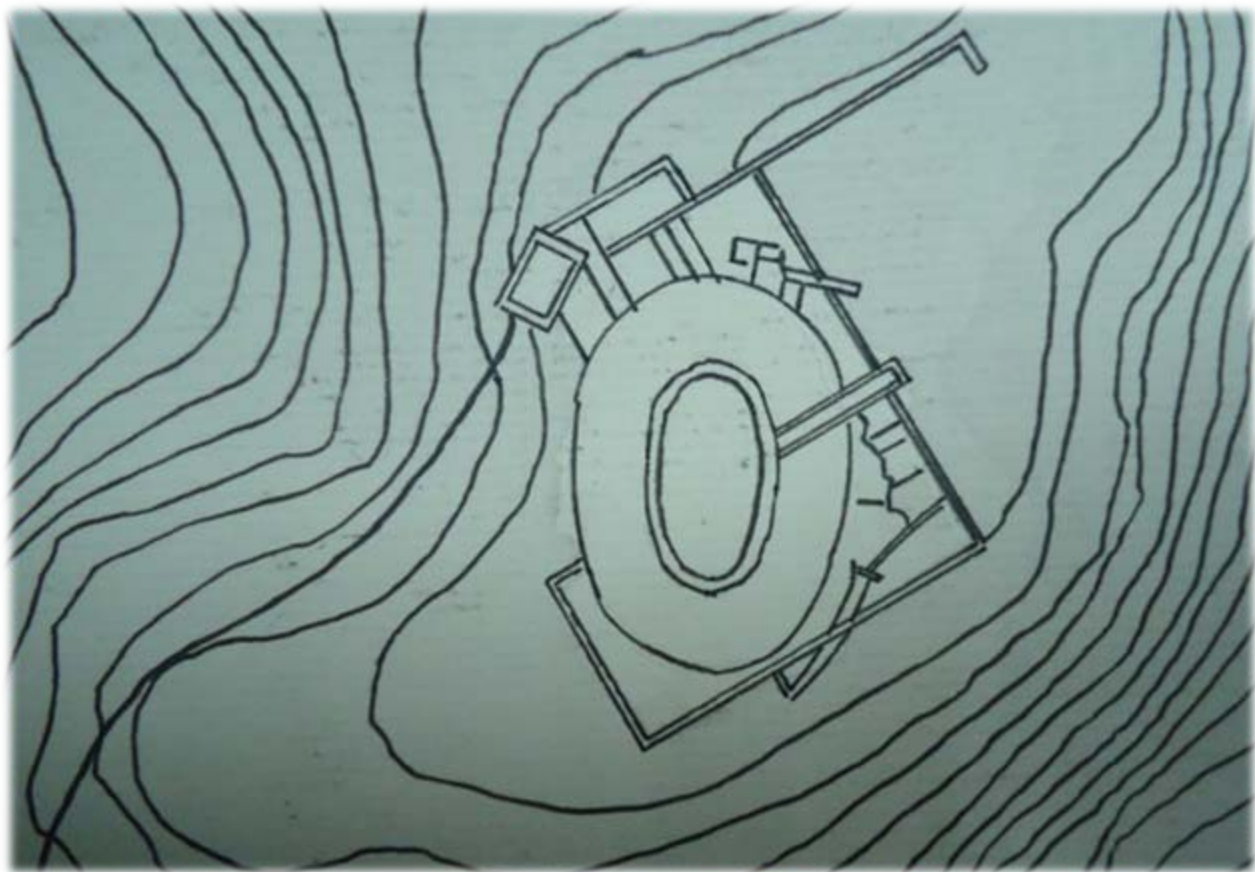


# 形式组成

几何形式：  
椭圆和矩  
形

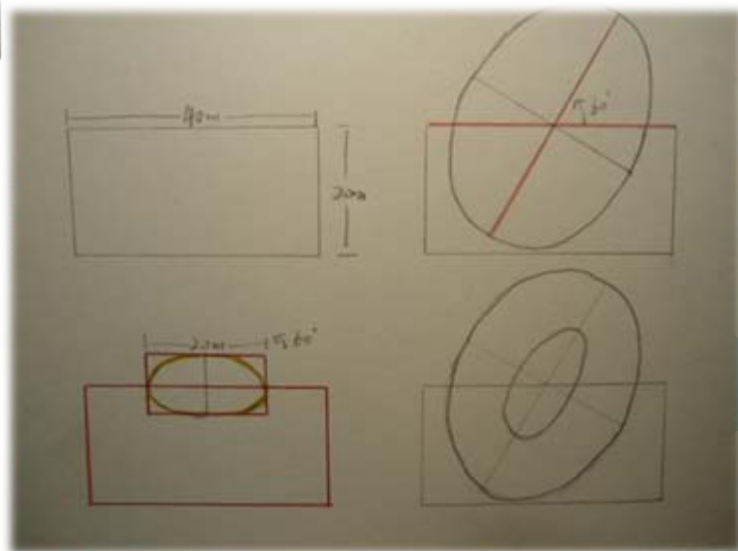
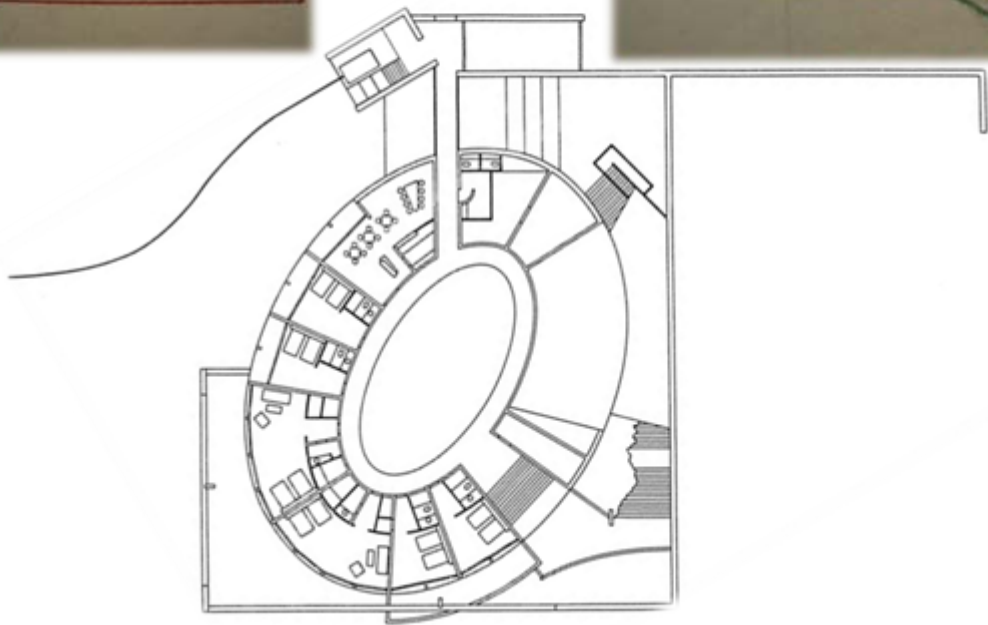
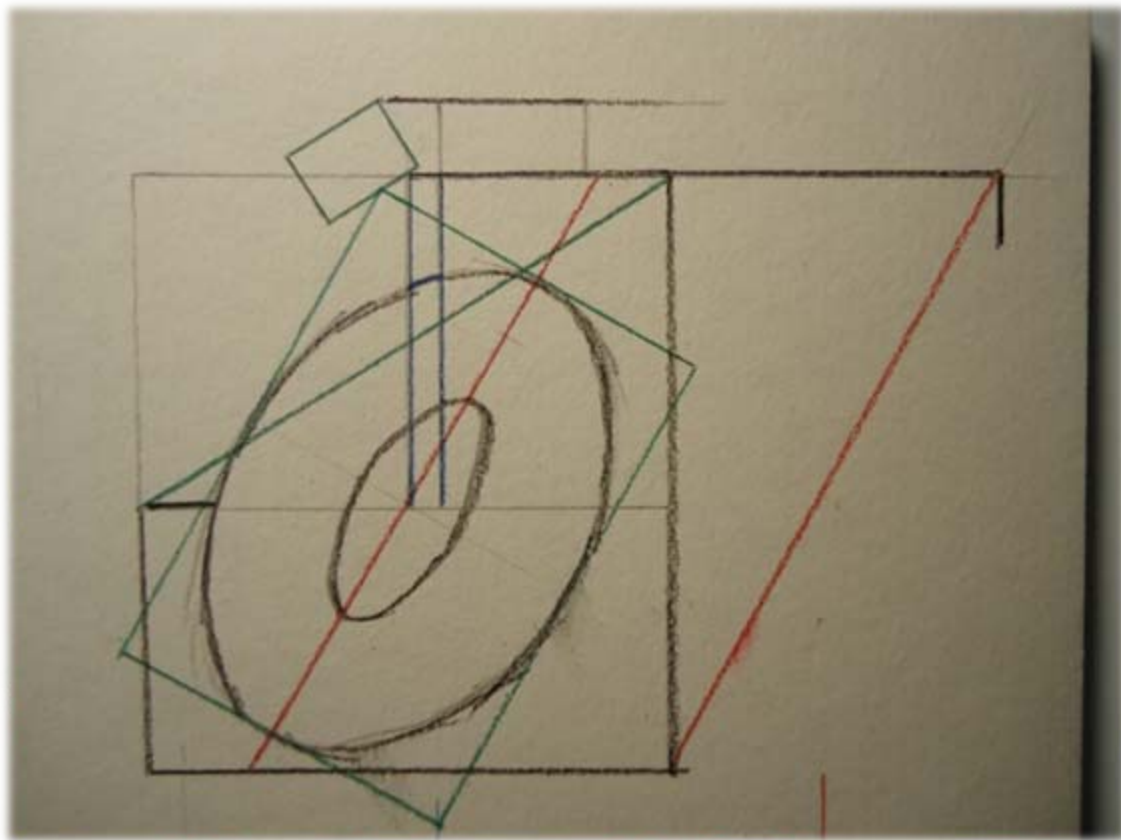
地形限制

勾股数的  
椭圆打破了  
传统的盒式  
结构，具有  
几何的张力



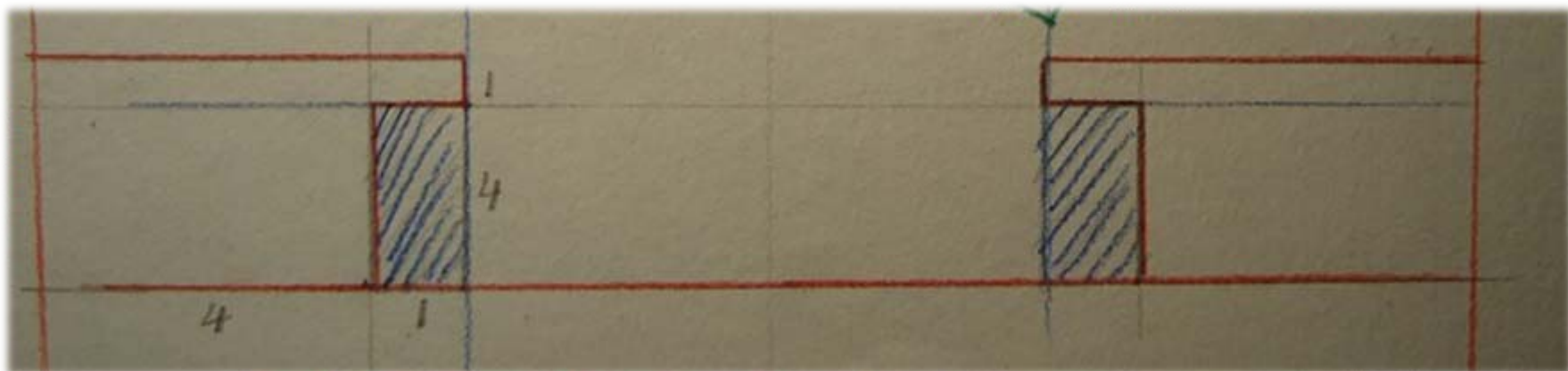
# 形式组成

外围及车站的定位：



# 形式组成

走道空间的定位

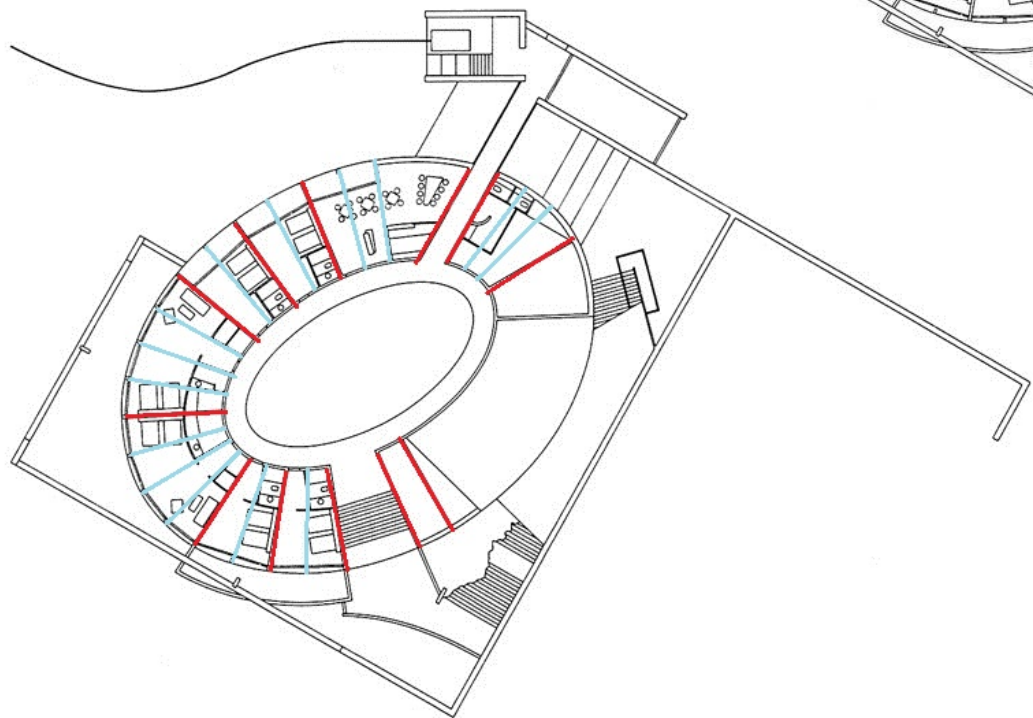
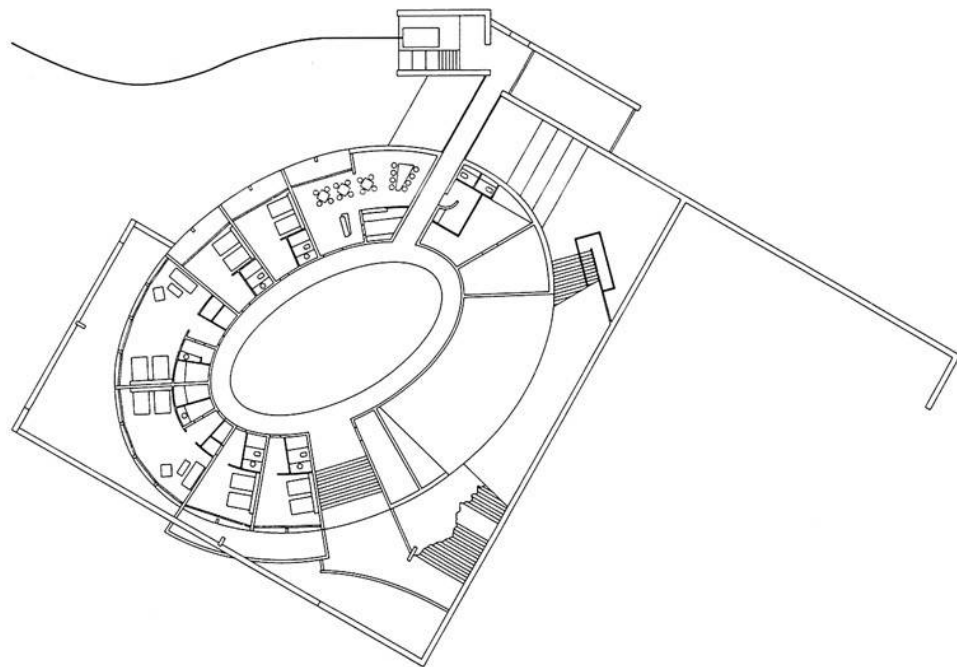


以比例确定走道空间，获得一种视觉和感觉上的和谐



# 形式组成

椭圆内房间定位：  
根据固定的节奏



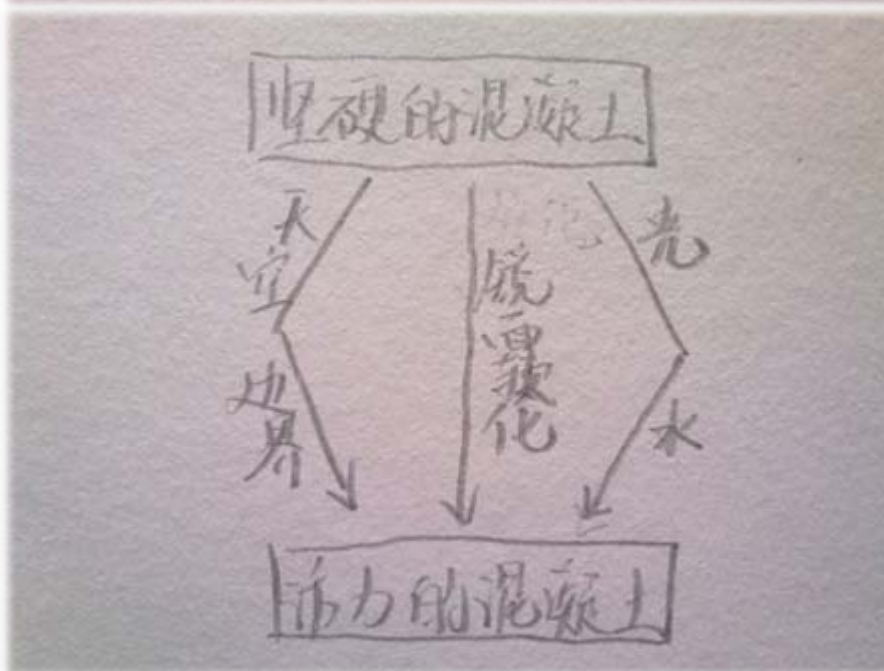
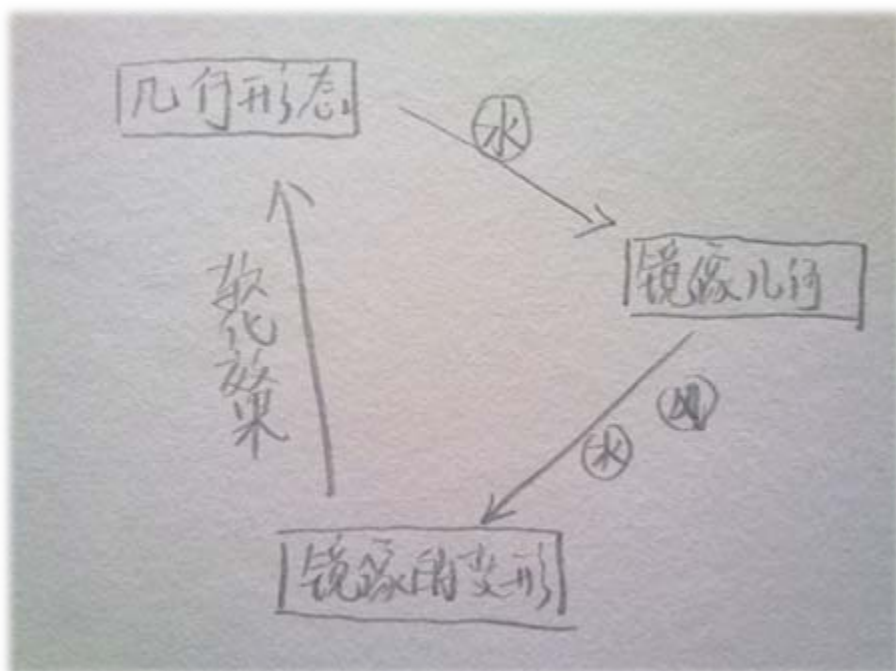
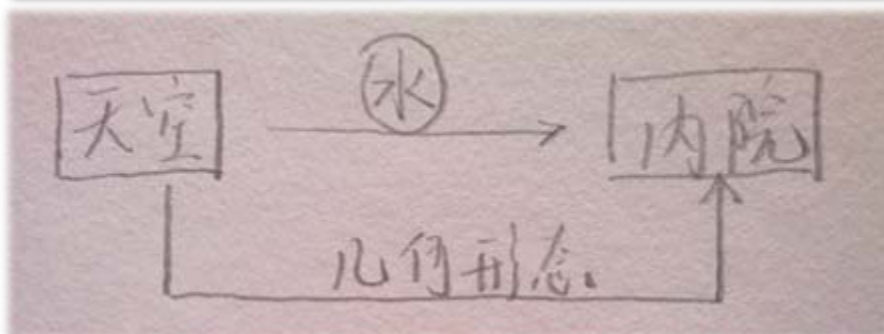
隔墙垂直与椭圆切线：  
符合审美习惯  
最大限度利用空间



# 空间分析

水、光和天空给无机的混凝土带来有机的活力

自然赋予了几何形态的建筑正的灵魂





# 室内空间

私密性：四面围和，走道围墙未开窗

开放性：临海一面围墙以落地玻璃窗代替，与自然更加亲近



内庭的水池和远处的山景海景使得室内空间有远近交融的美感

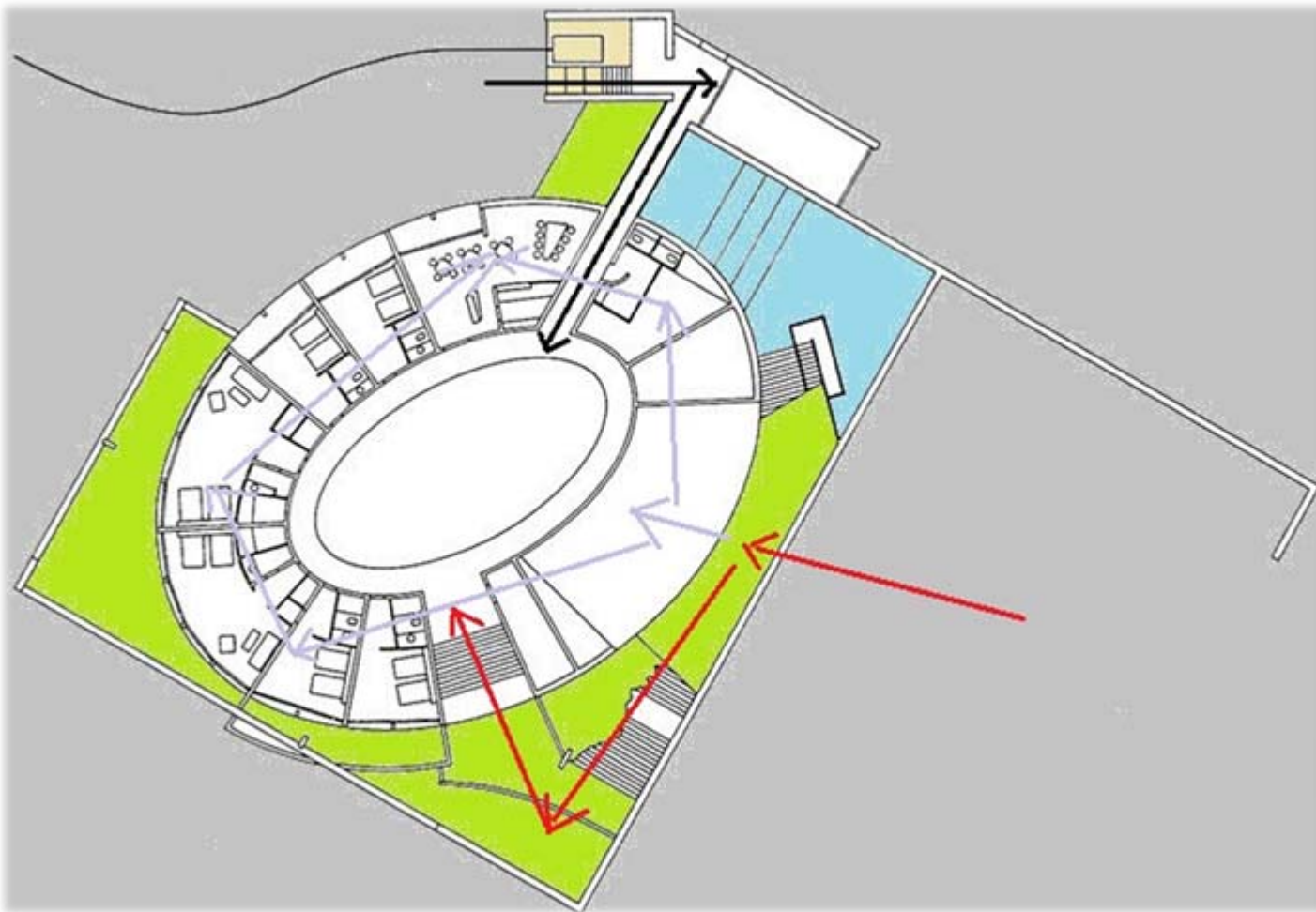


# 外围空间



过渡空间-  
引导提示游客

三条不同的  
体验核心  
空间的路径



# 空间界面

内部：简朴素净的墙壁，减少了人工雕琢的痕迹，带给人一种朴素的舒适。



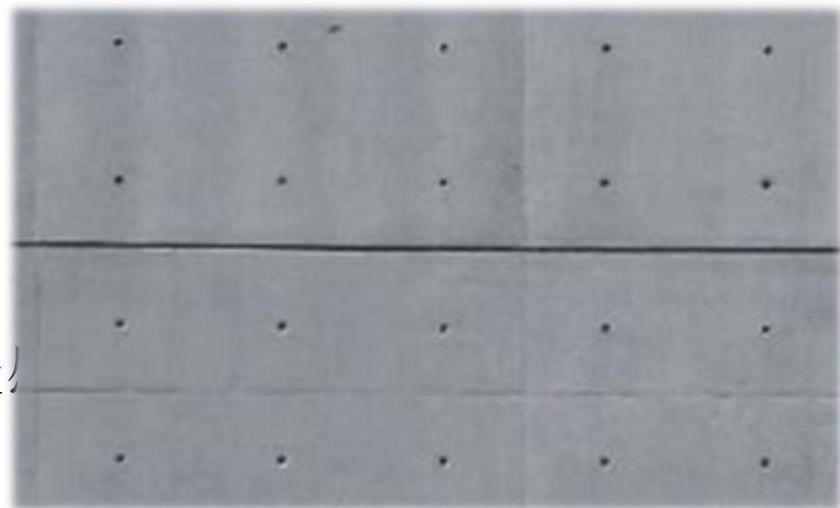
外部：通透开放的落地玻璃窗，使室内外联系更加紧密



# 材质分析

## 1 清水混凝土

清雅厚重，有着质朴简洁的美感



## 2 水

中庭满溢的池水形成雕塑一般的特殊景观

水镜面效果软化建筑几何性与材料坚实感, 倒影的虚像呈现空间的静谧



ありがとうございます  
谢谢

