

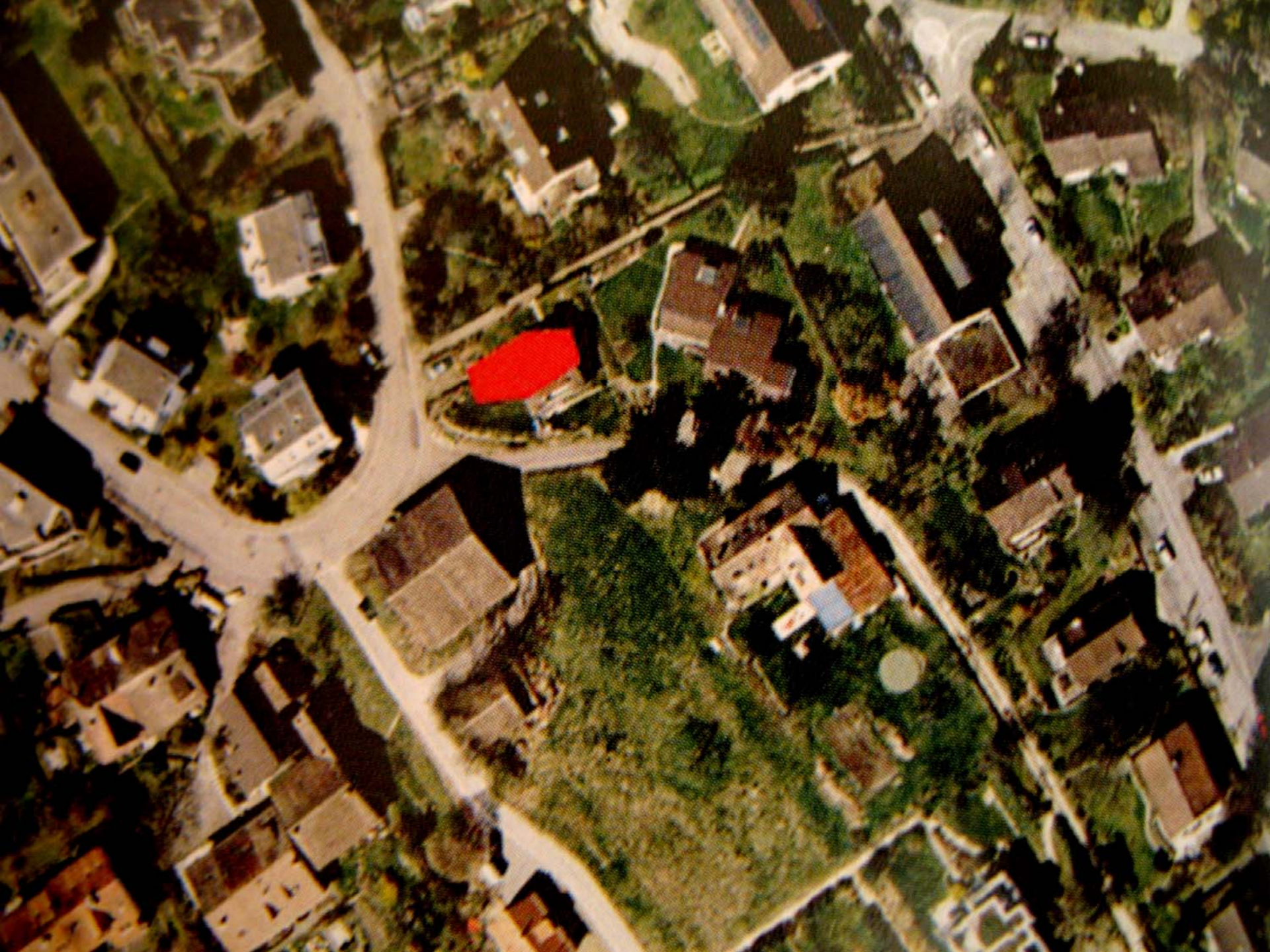
House with one wall

christian kerez

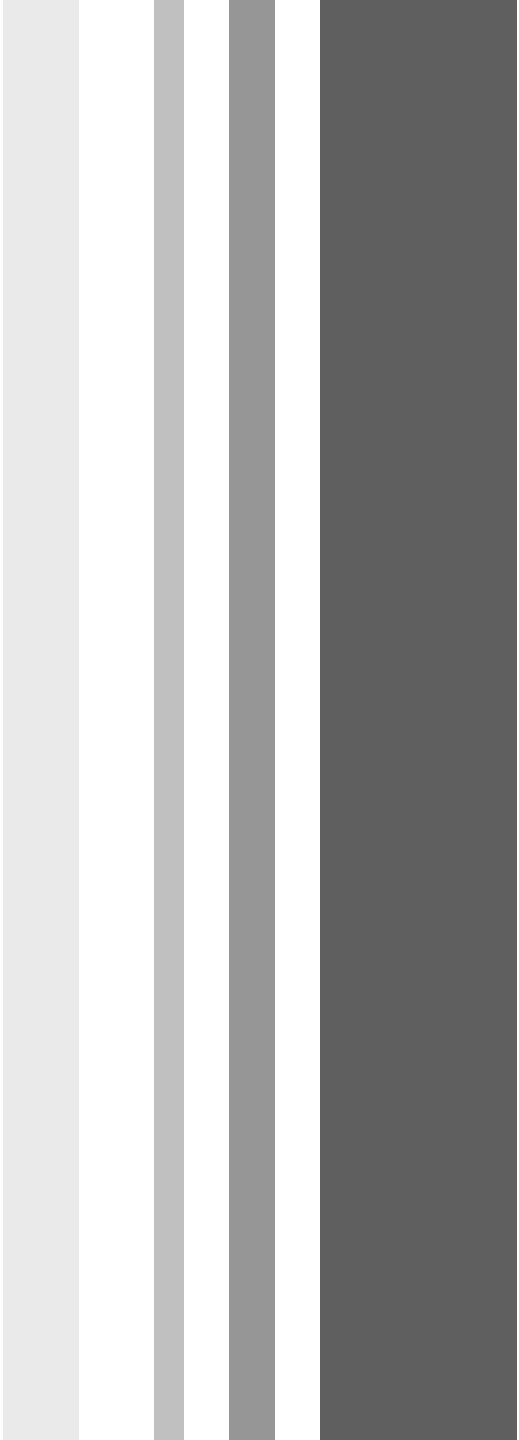


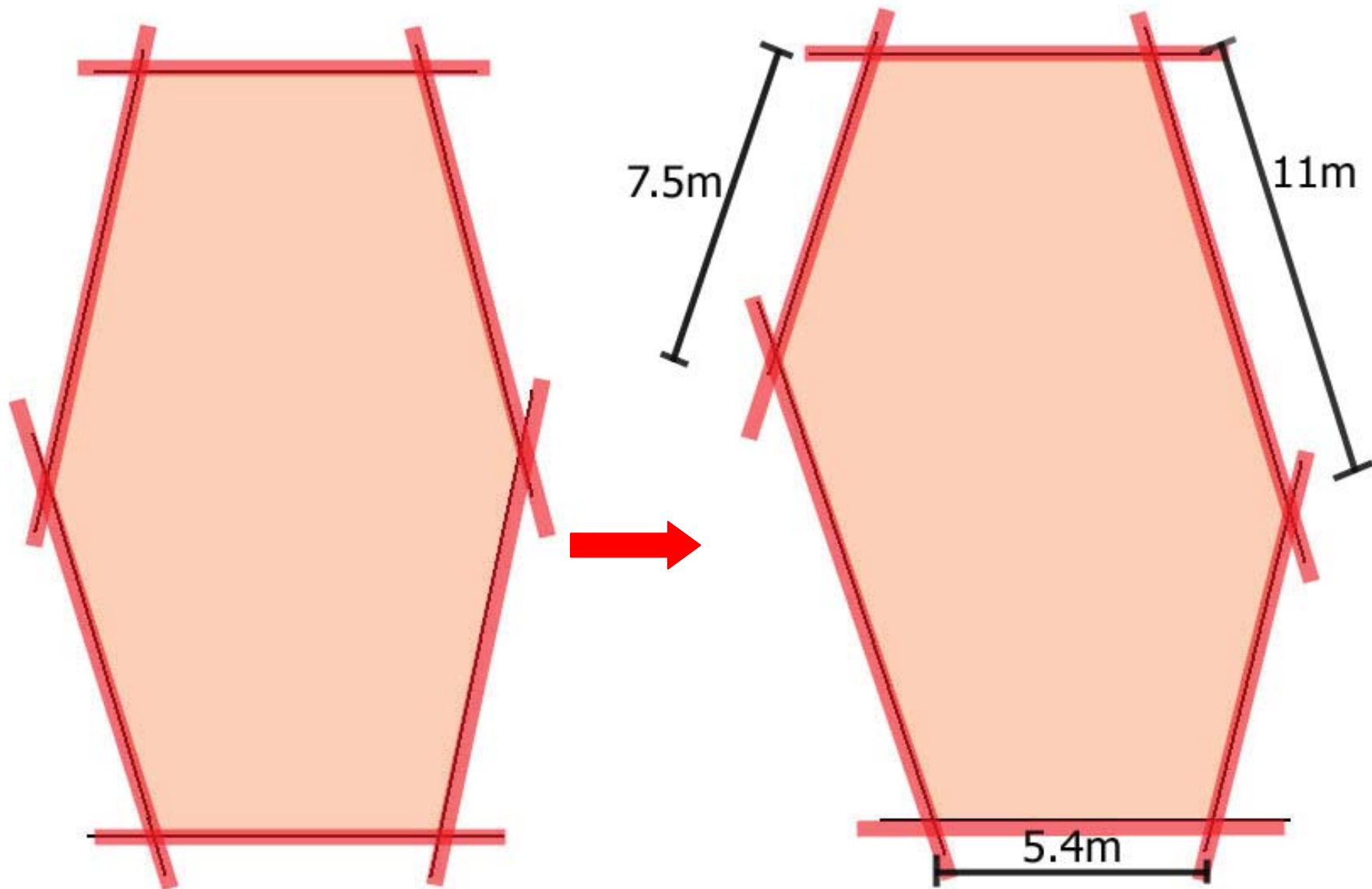
F0 501502 5050159042 郑寿珍

场地分析

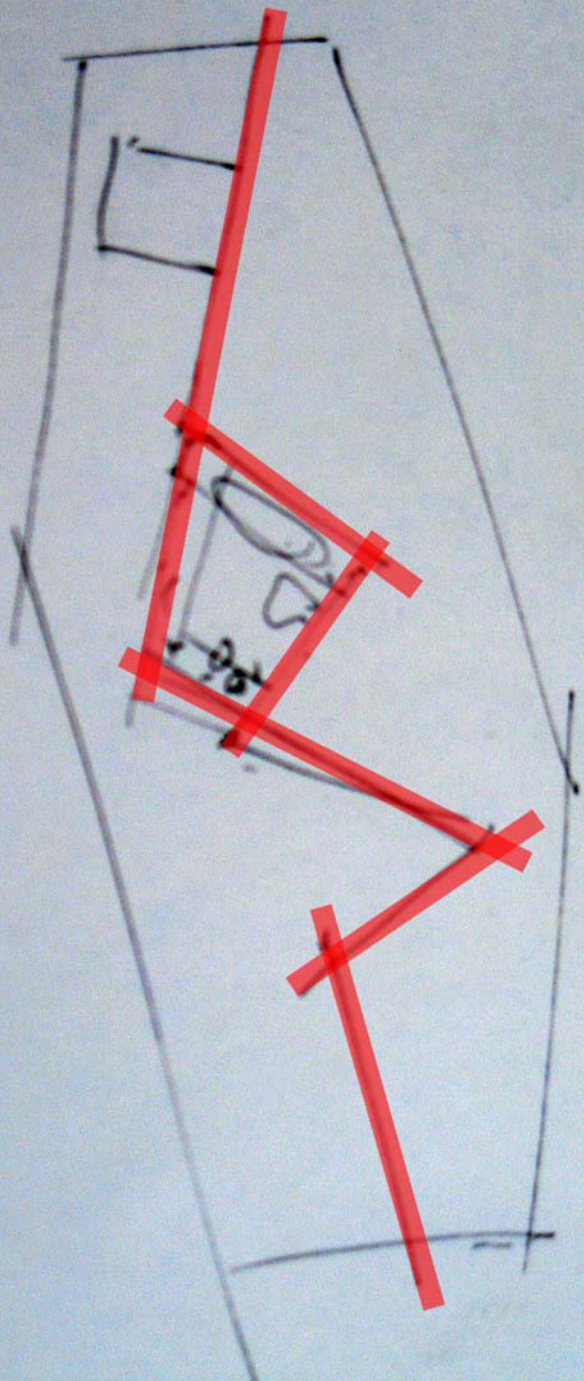


形态构成

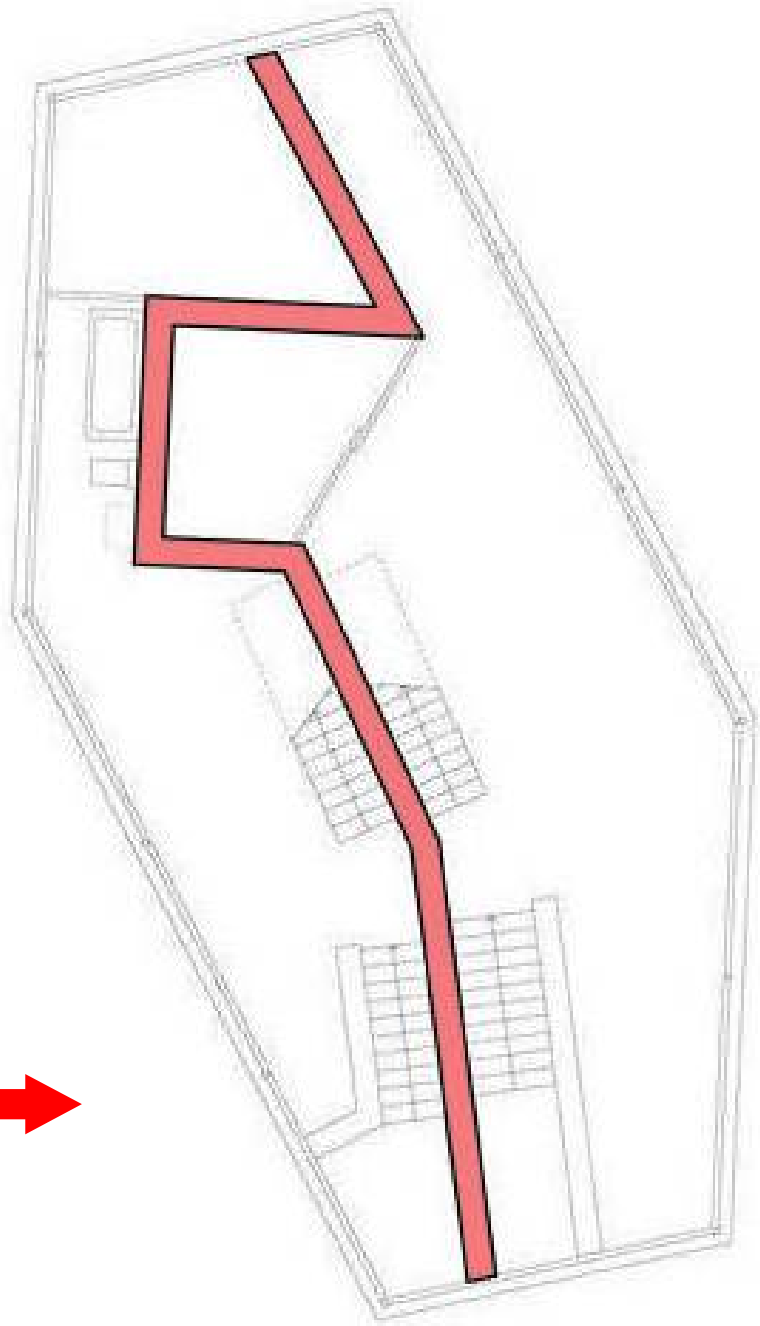


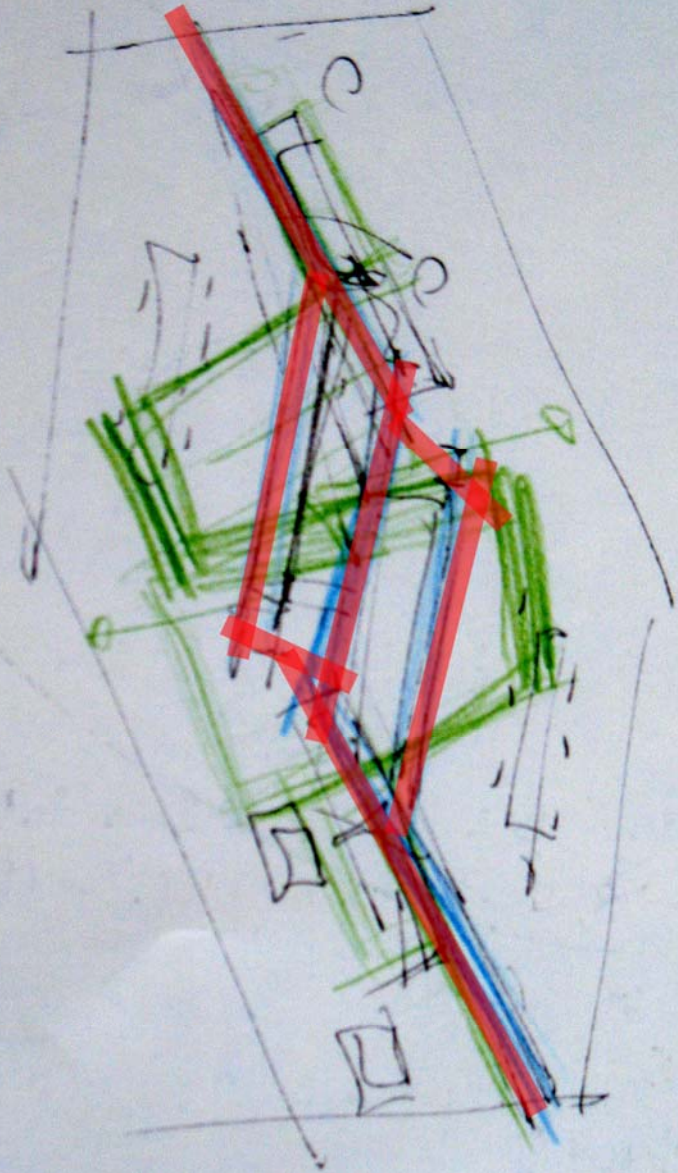


以西侧端头的分割线为基点，然后将其向东进行“点对称”旋转所构成。

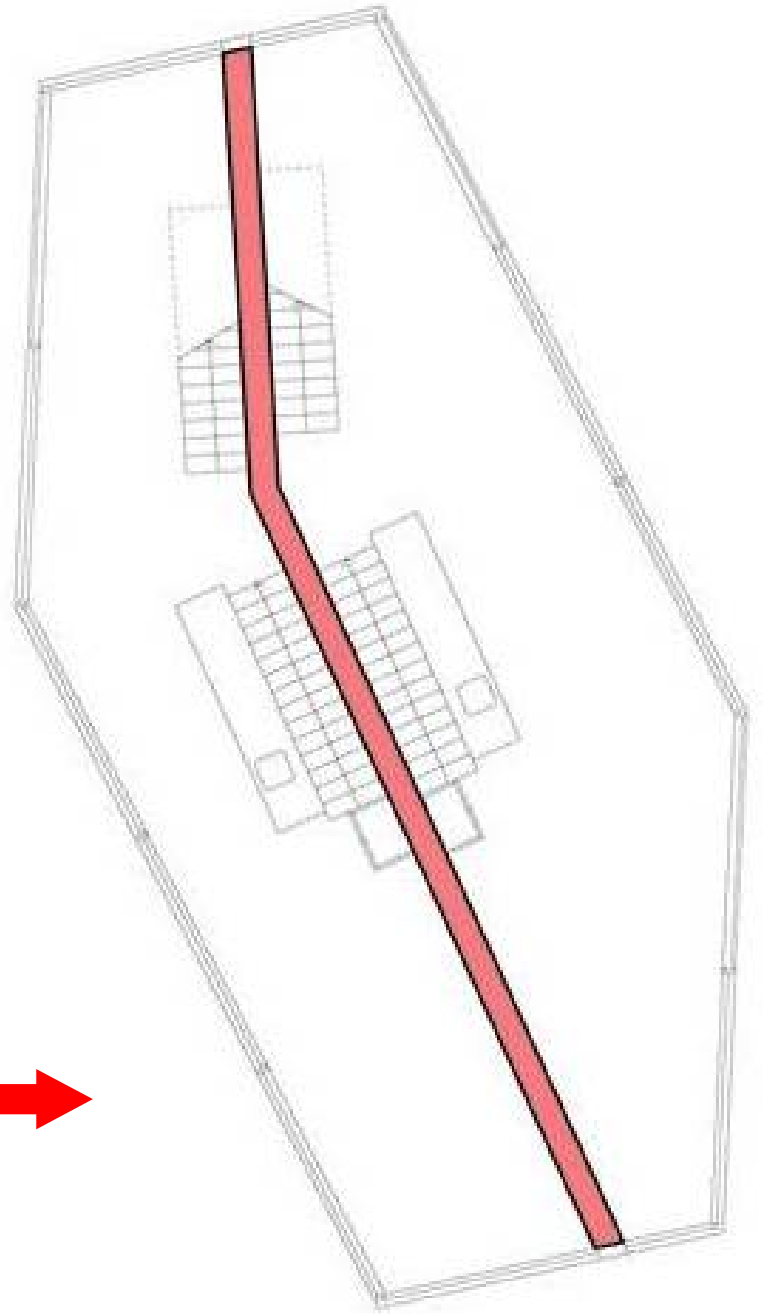


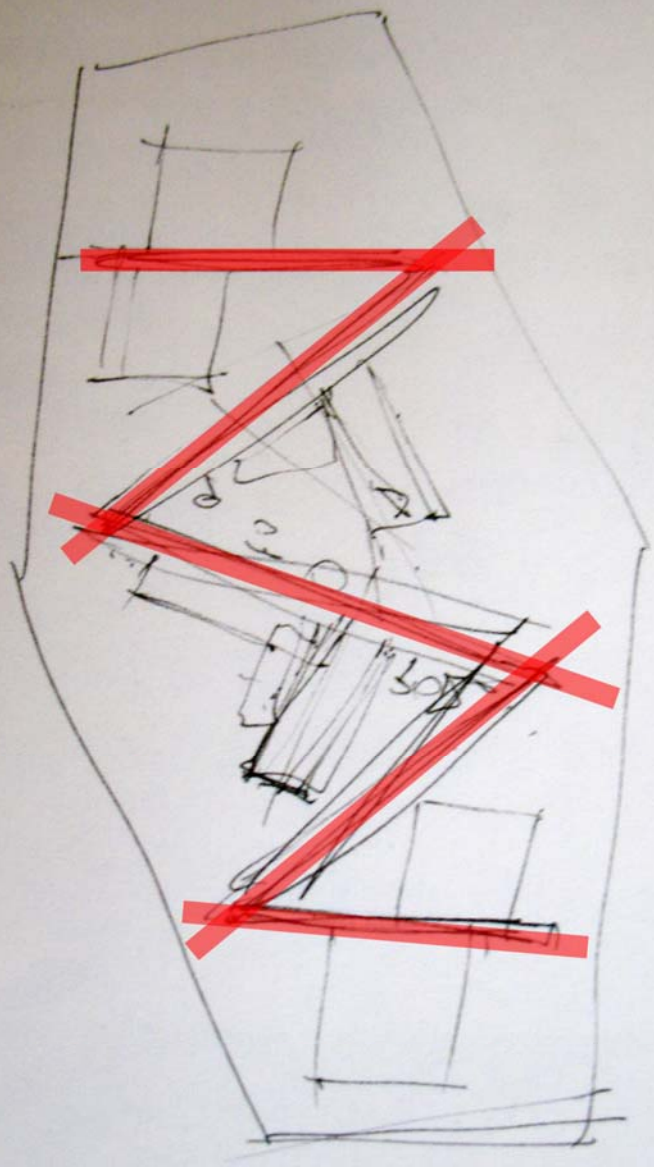
1层



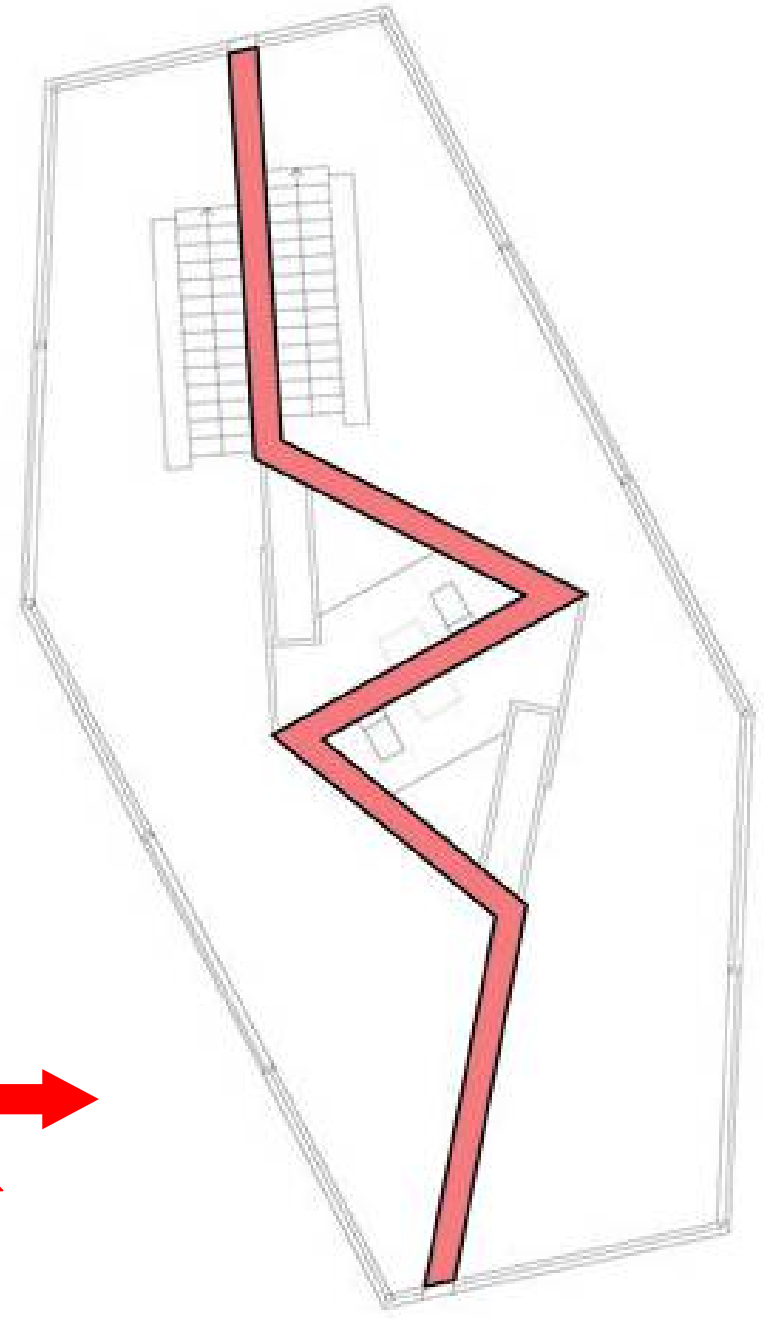


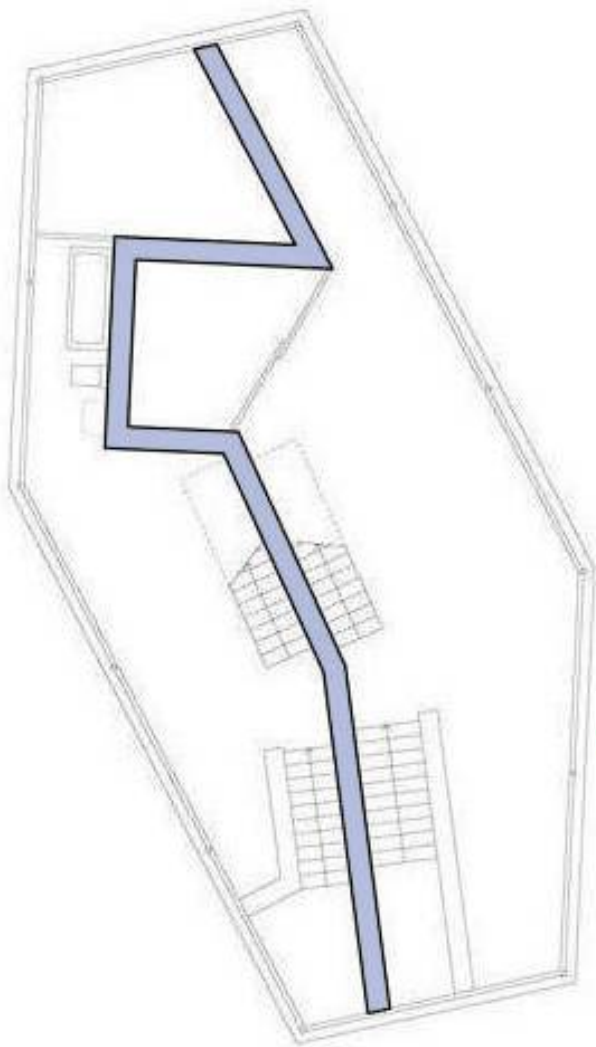
2层



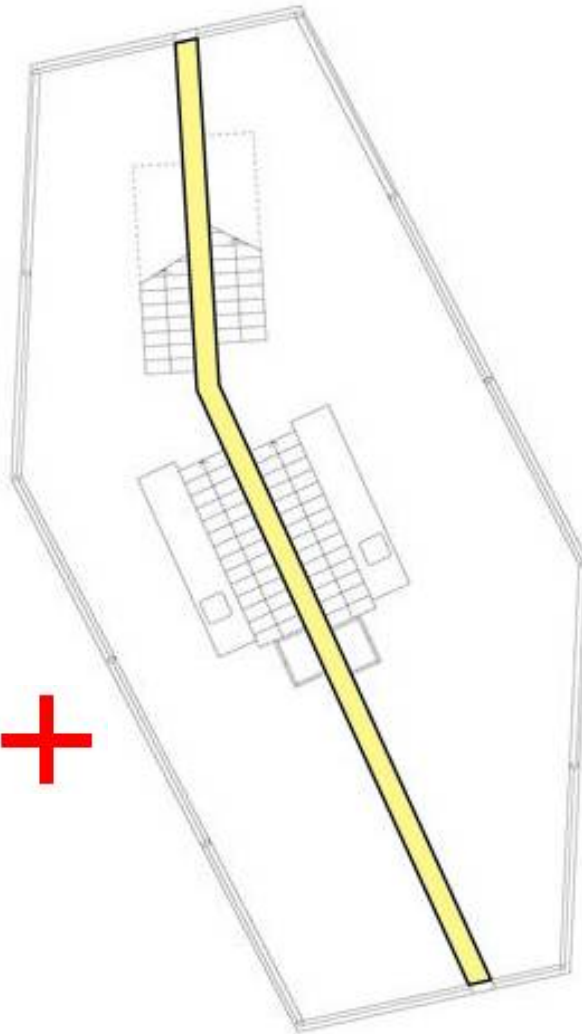


3层

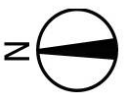
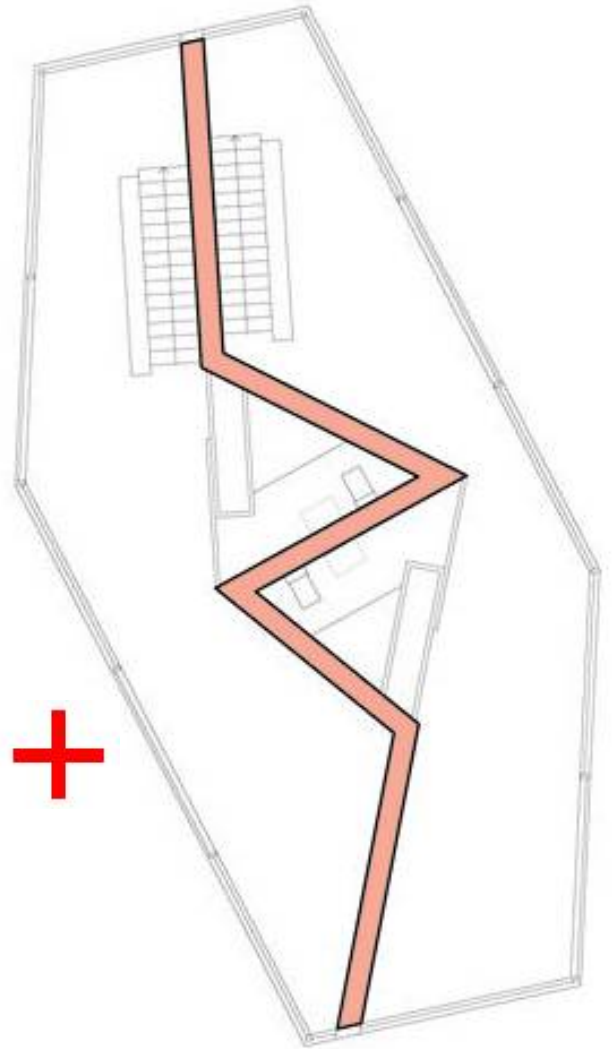


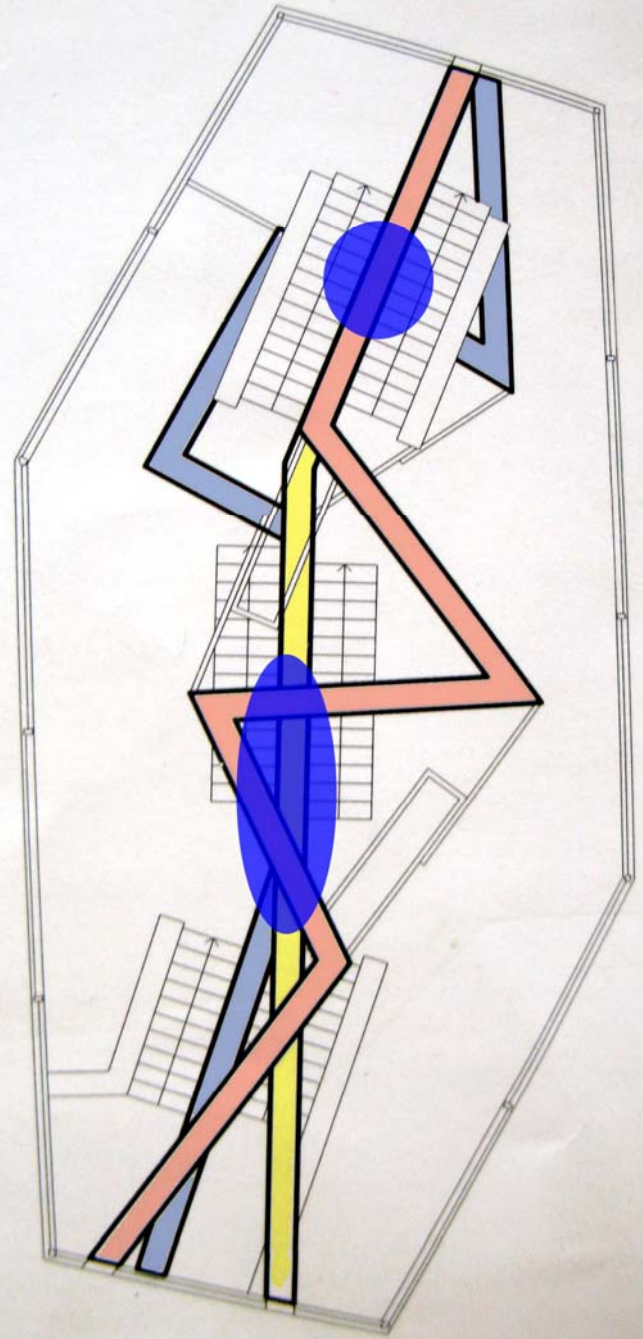
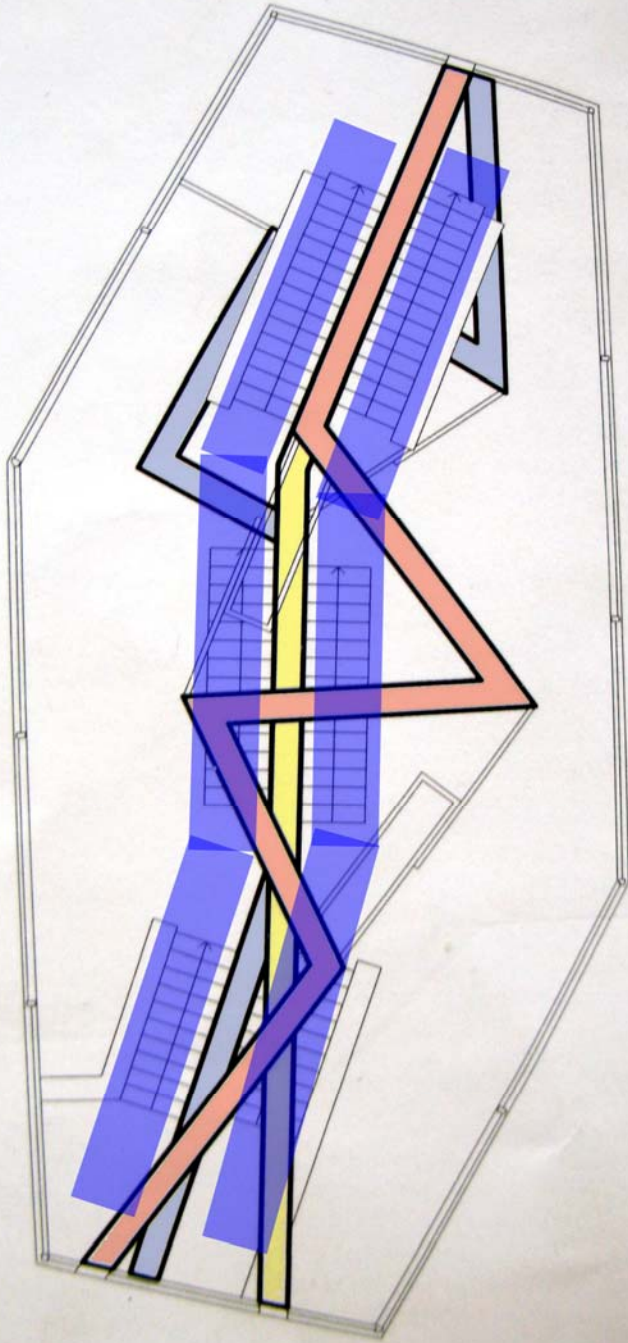


+

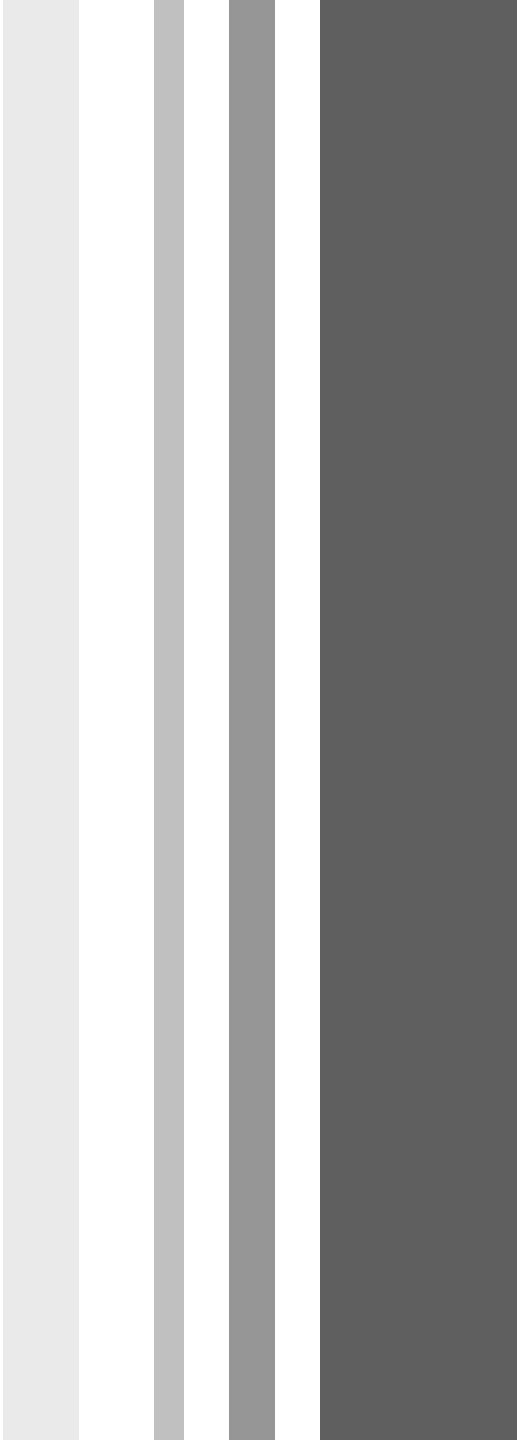


+





功能布置

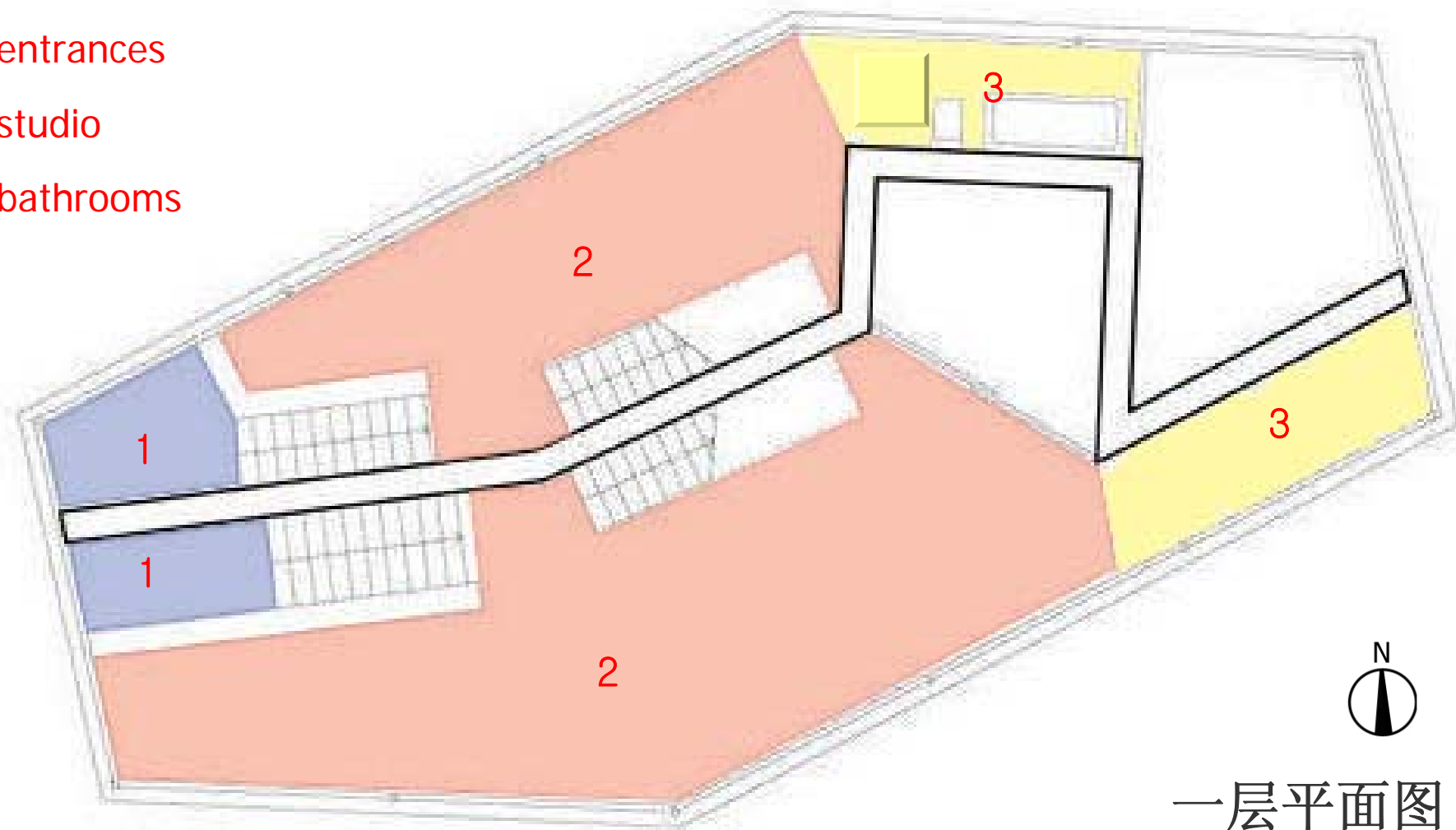


沿纵向轴线进行分割体现了该建筑设计的关键。一堵清水混凝土墙将每层居住空间分开，这样每部分都能使用到服务区域。它从根本上将两个家庭分开，互不影响，并且与周围界线分明。

1 entrances

2 studio

3 bathrooms



一层平面图

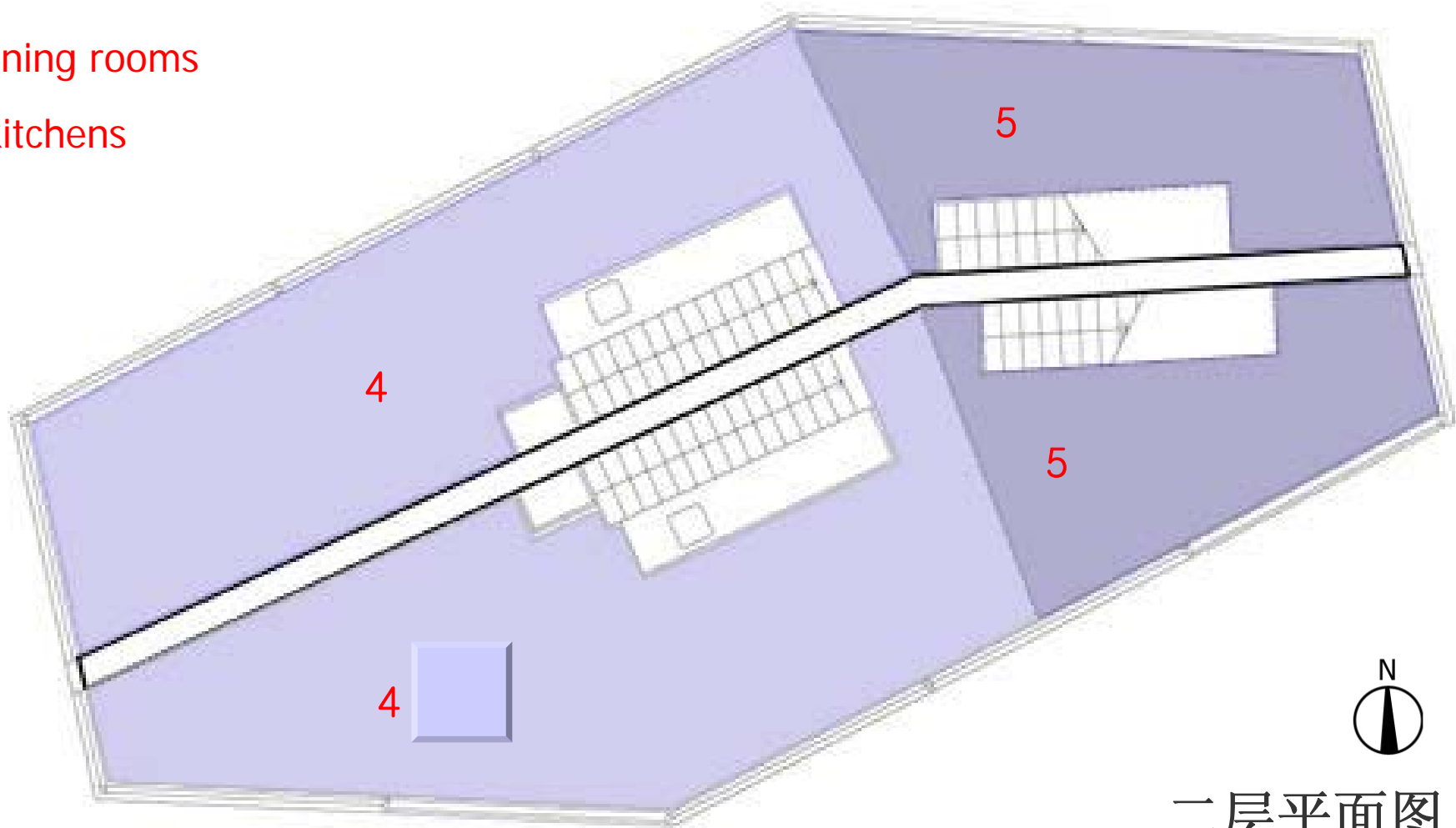


这座建筑的二等分在实际上是通过这堵墙而互为关联：分配给此居住区域的空间必然是彼居住空间所缺少的。

此外，这堵墙还有其他功能：它容纳了建筑的竖向服务空间- 有装饰的钢楼梯连接了整个四个空间，就像一个桥墩同时服务于两侧的居住空间。

4 lining rooms

5 kitchens

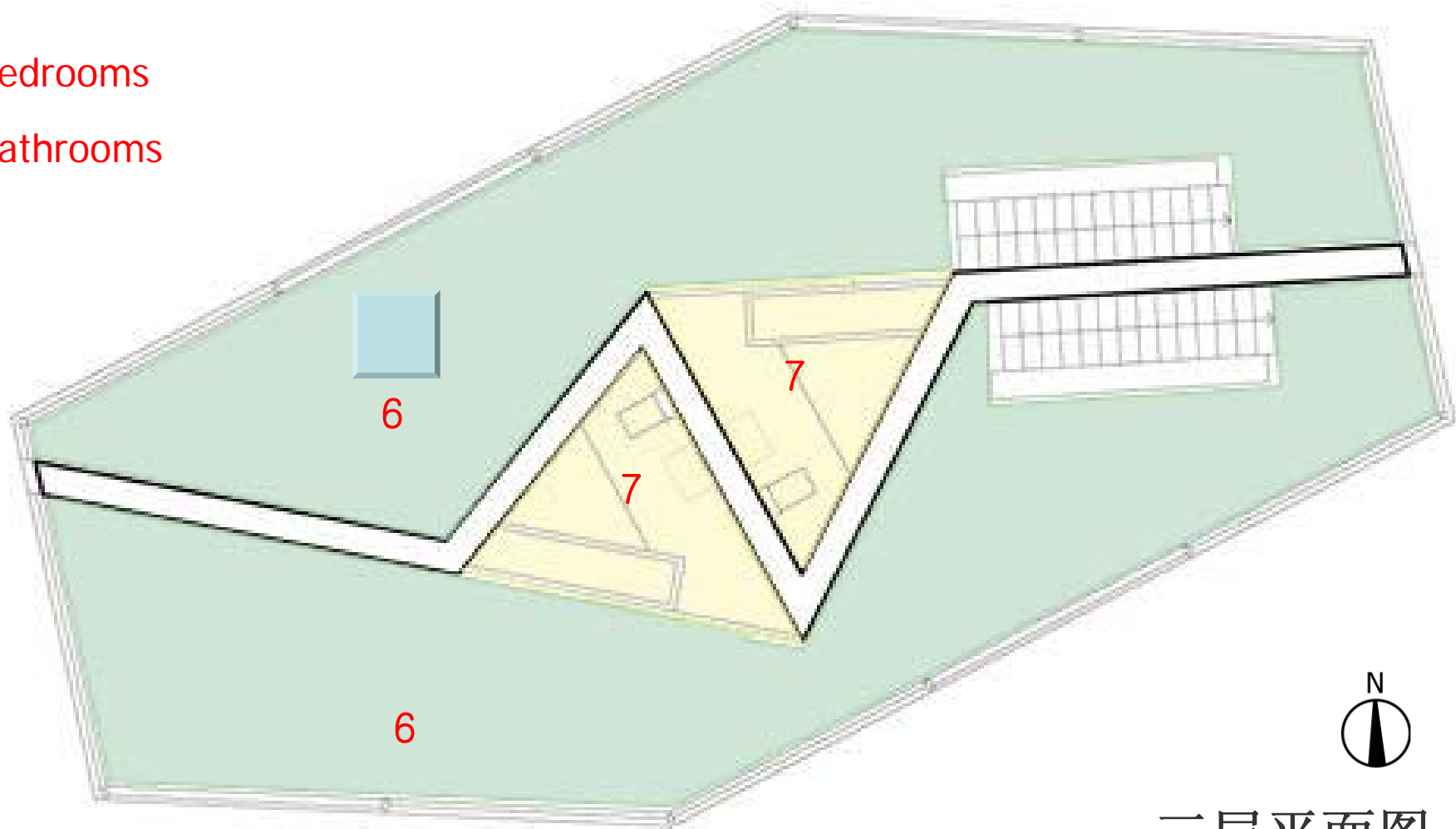


二层平面图



6 bedrooms

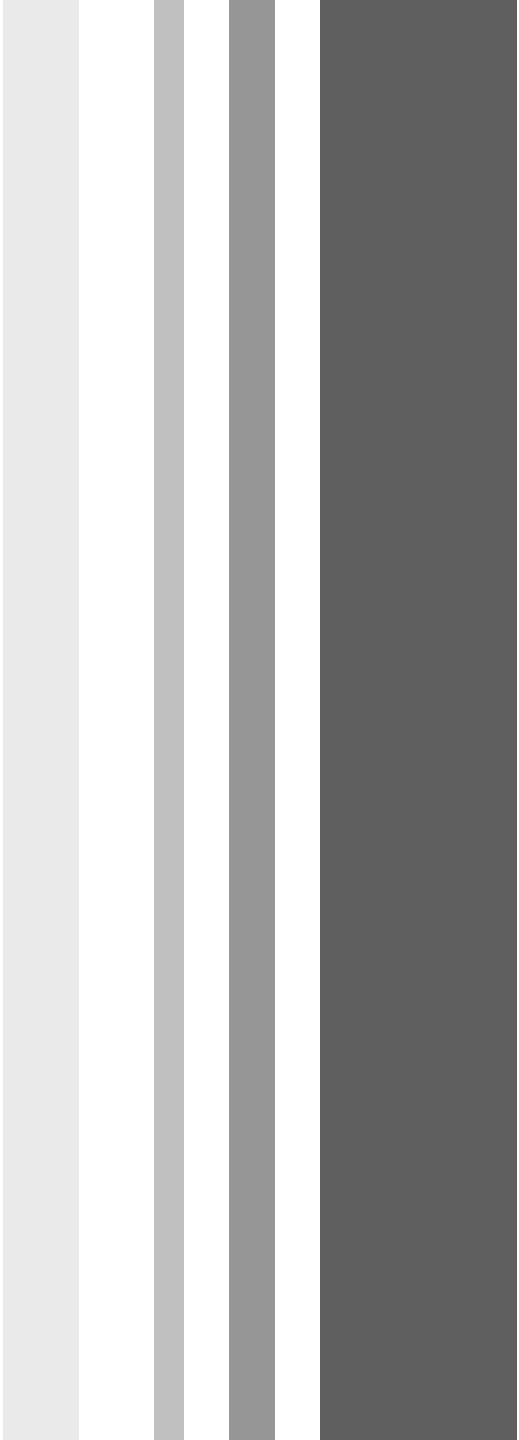
7 bathrooms

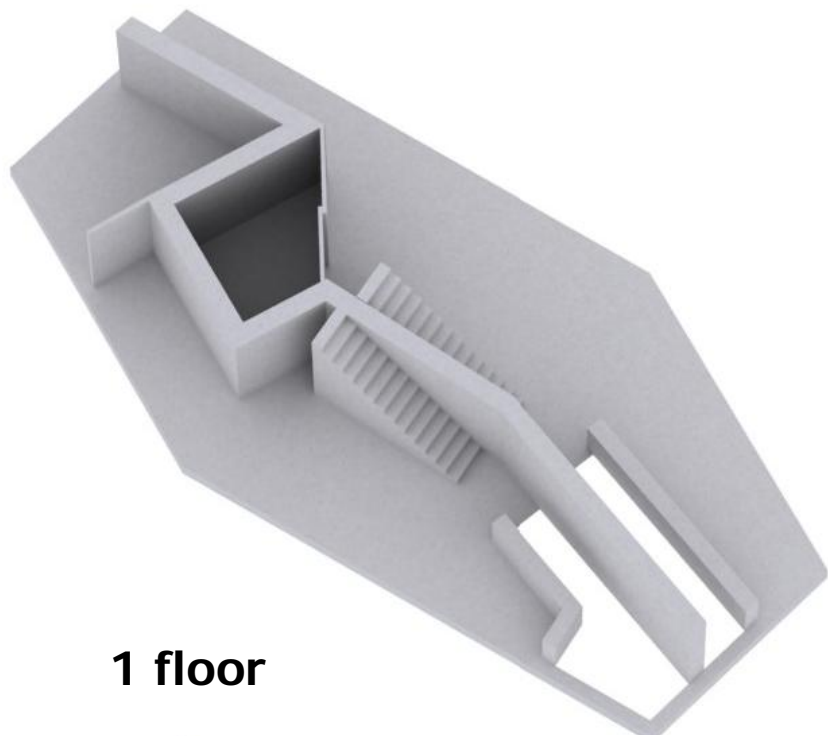


三层平面图

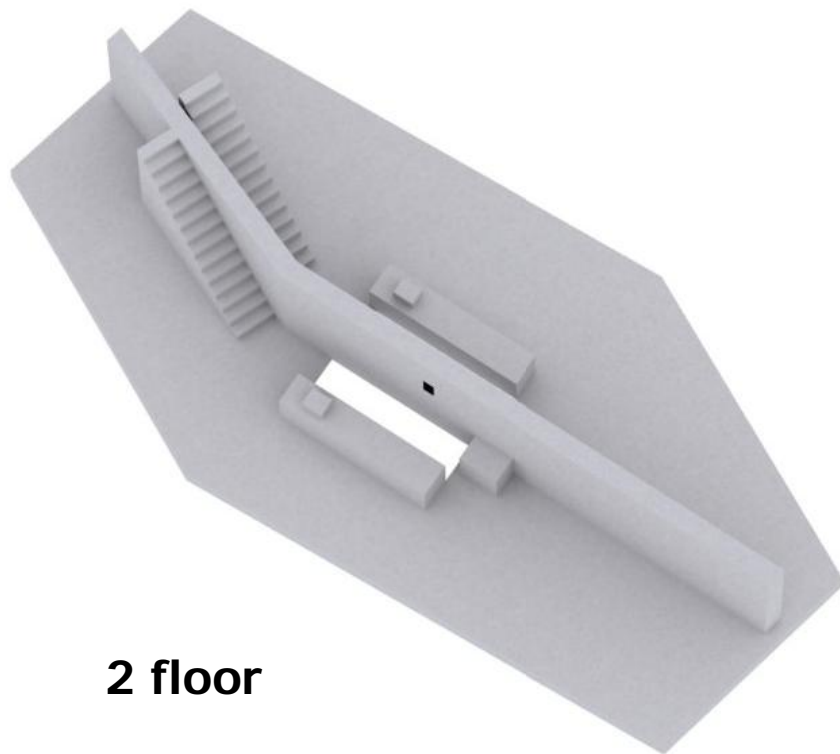


形体组合

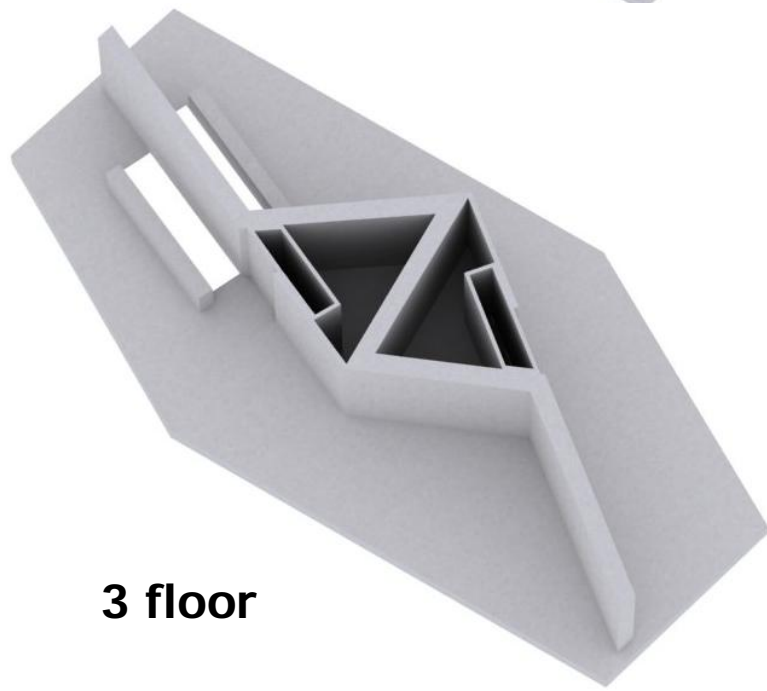




1 floor



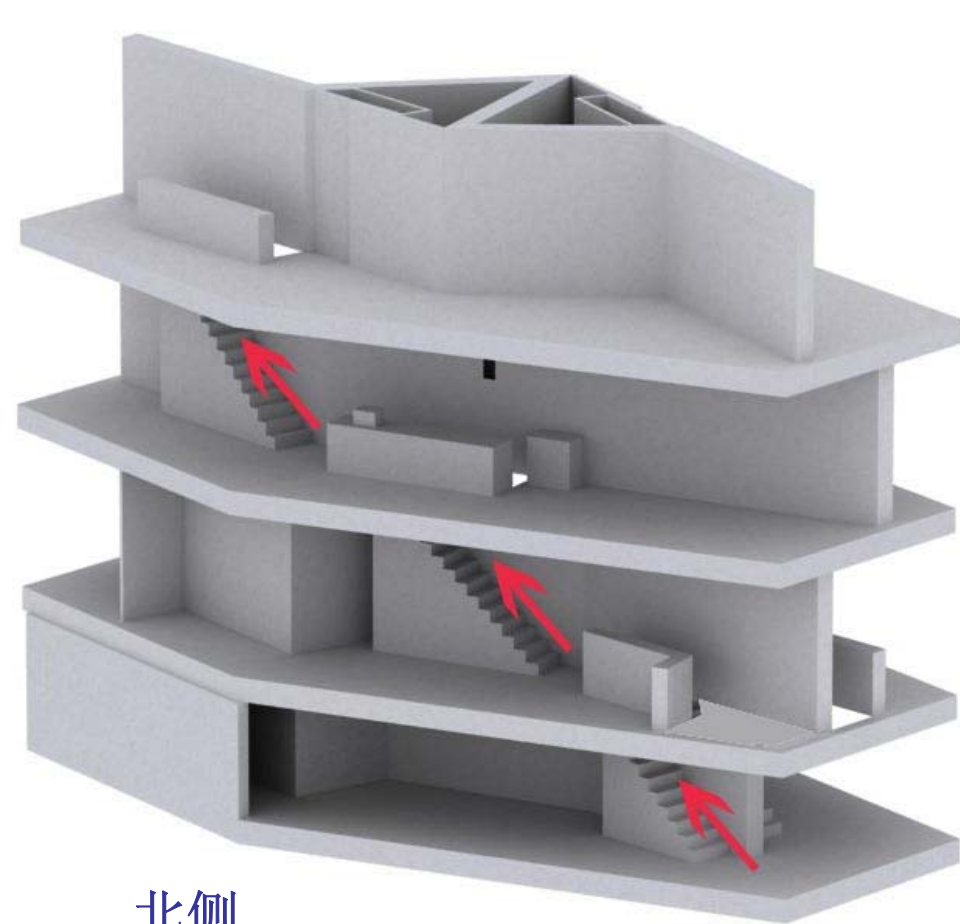
2 floor



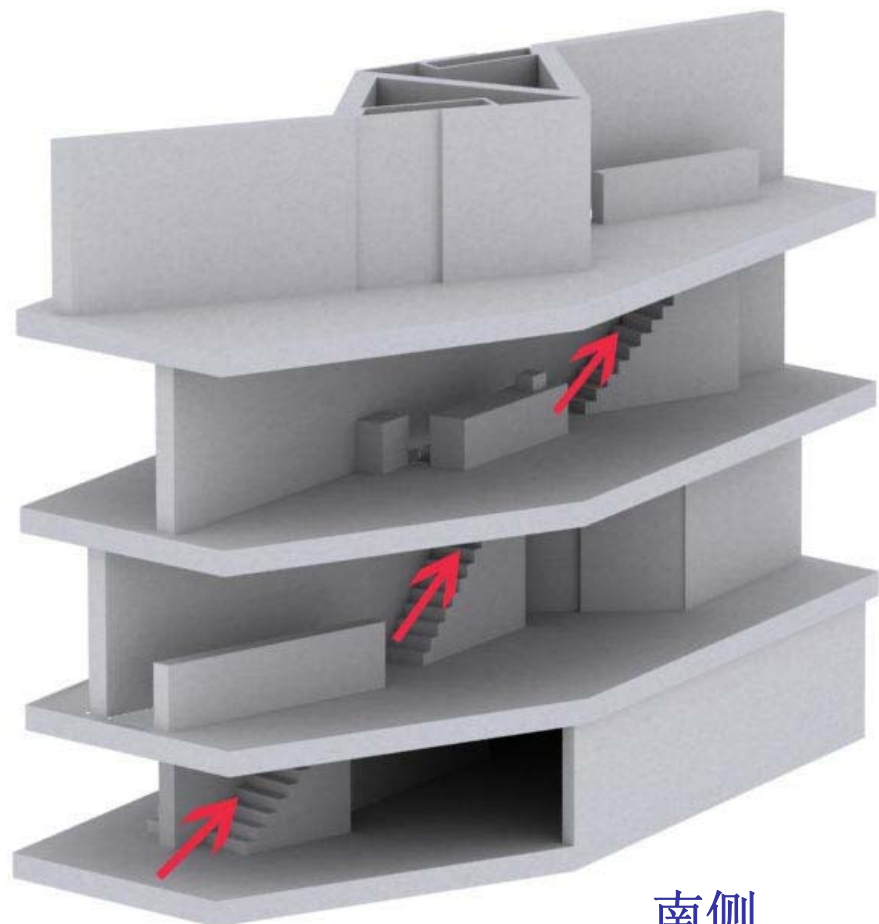
3 floor

从整体或者更多地从其内部看，这是一次对混凝土墙体结构可能性的复杂尝试。她并未按照传统将各个楼承重箱一样依次堆叠在一起，而是依照非常规逻辑，制造出流动的空间（只有通过巨大的落地窗才能感受到其确定性），建筑一种悬浮于苏黎世城市半空的感觉。

如果能忽略其身处公共场所背后的事实，他完全算得上一次完美的设计实践。

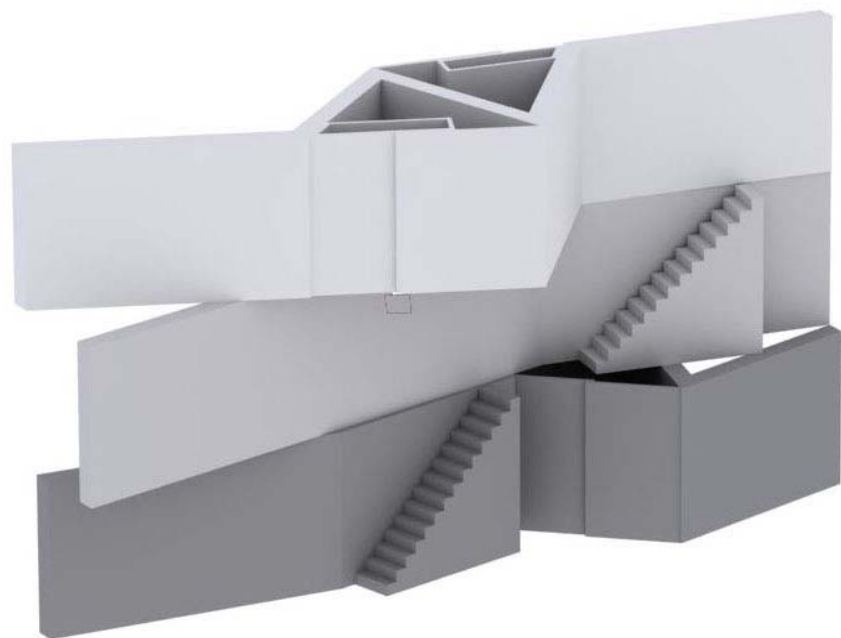
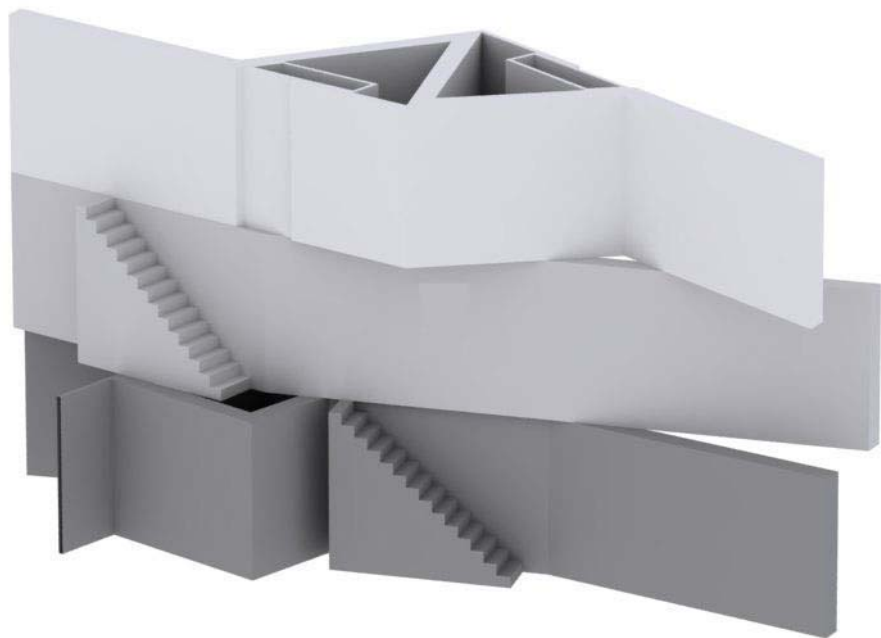


北侧

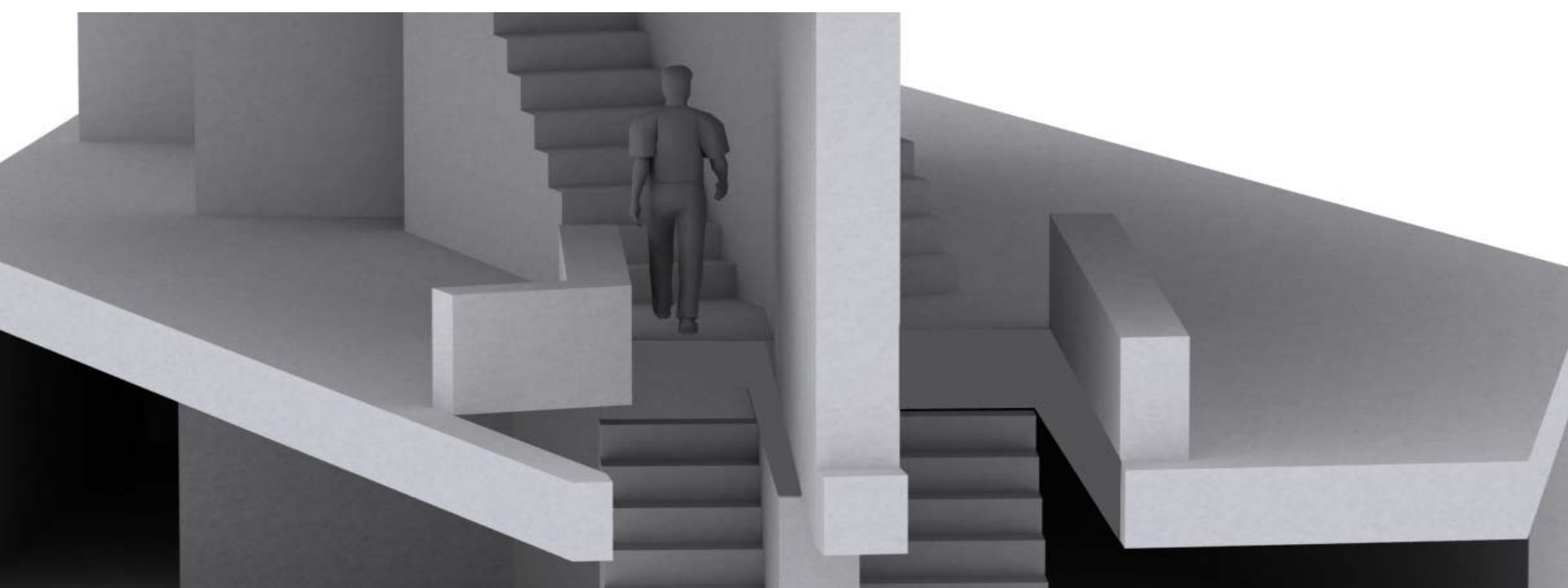


南侧

人们可以从西侧狭窄的前院进入建筑，接着穿过酒窖和地下层，不断向东拾级而上，到达实际意义的地面层和顶层。这样，你可以通过每层不同的空间斜线在建筑中穿行。



kerez就在努力为居住在这里的两家人提供平等的户外景观，这会让生活在漫长冬季中的瑞士人得到一些心理安慰。将建筑水平地分开会使两个房屋及景观产生分居，所以最终的想法是设计一种垂直的分隔：一道沿着平面外围扭曲行进的真实、巨大、坚固、难以参透的混凝土墙，支撑着整个建筑，又激活了内部空间，从而在外部形成了有趣的多边几何图形，而且通体都装配着大块透明玻璃隔板。



材料分析



南侧住宅二楼。
起居室和餐厅区是位于二层。
厨房家具上映照出通往首层的楼梯。



南侧住宅三楼。
墙体的两个转折为两侧住宅的
创造出三角形空间以作浴室之用。



在这设计中，他打乱了住宅中墙体的线性几何结构，营造出一个很难将之形容为雕塑的动态结构。奇怪的是，项目的起始概念反而是要找到一种可能的方式，来体验这片介于田园与城市复杂状态之间的场所。这座城市的璀璨过往遗迹中，留存至今的只有苏黎世湖的怡人景色，浪漫的人造自然景观。

The end

