

建筑范例分析

吉拉蒂公寓

路易斯·巴拉干 作品



5080159036 钱汪琦

5080159014 陈雨鸥



建筑师 路易斯·巴拉干 (LUIS BARRAGAN)

坐落地点 墨西哥城

建筑年代 1978 A.D

建筑师概况

LUIS BARRAGAN (1902-1988) was one of Mexico's most influential 20th century architects. Famed for his mastery of space and light, he reinvented the International Style as a colourful, sensuous genre of Mexican modernism.

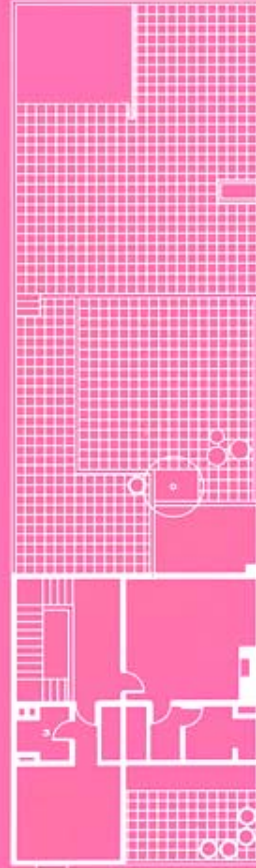
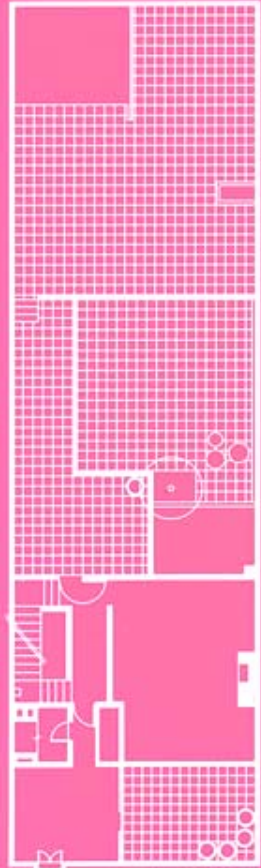
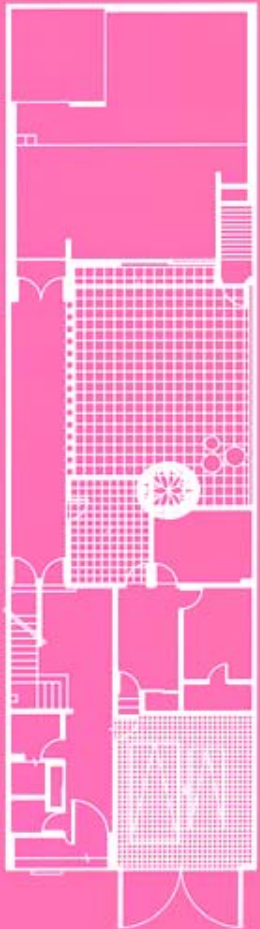
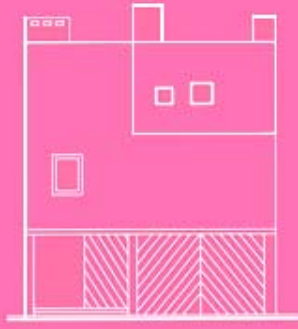
功能布局

该建筑由左右两幢主建筑组成，分别作用为起居室和游泳池，中间由露天庭院和过道连接。



整体特色（色彩，双子结构，内部装潢，庭院，树木）

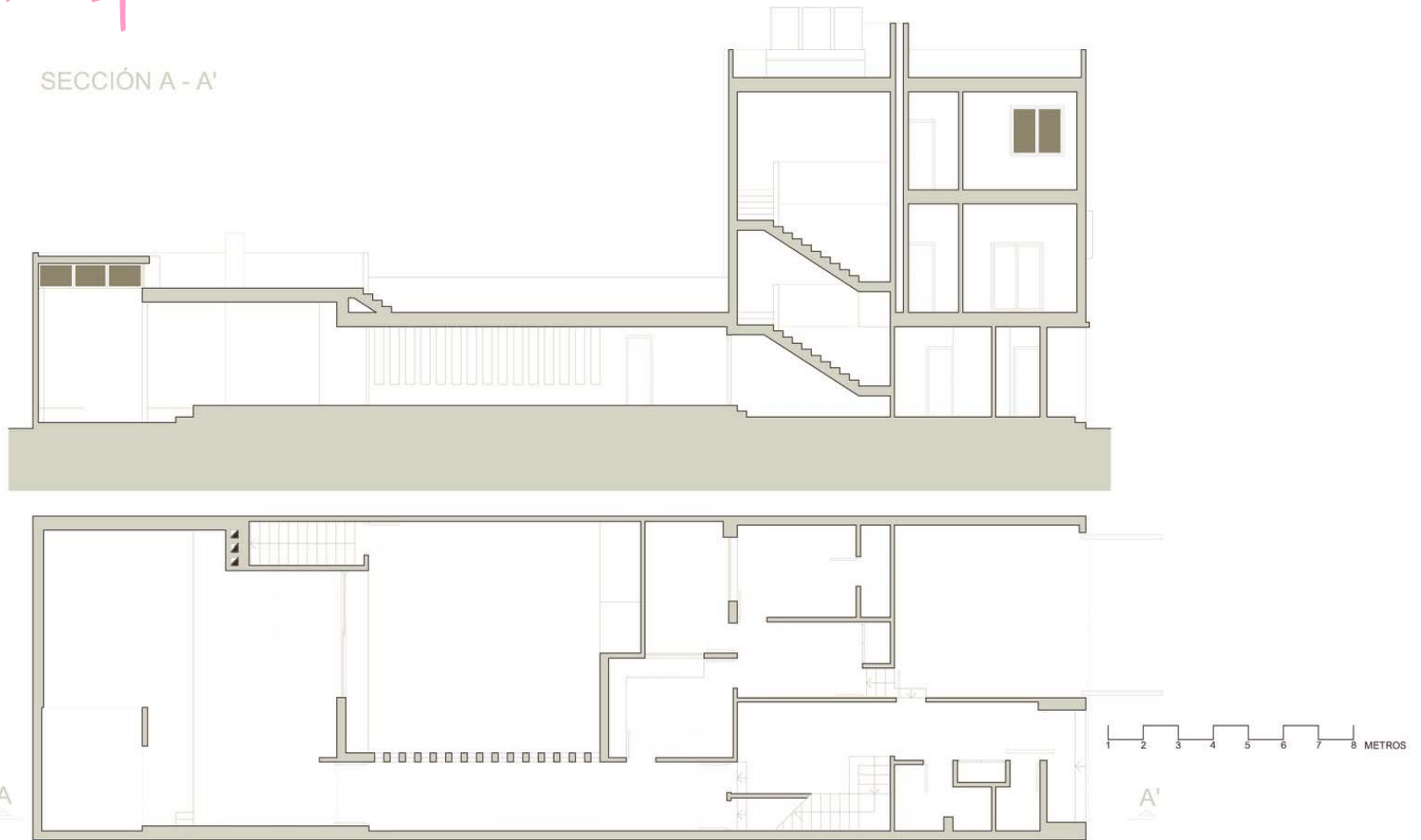
别具一格充满现代感又不失温馨的居住空间



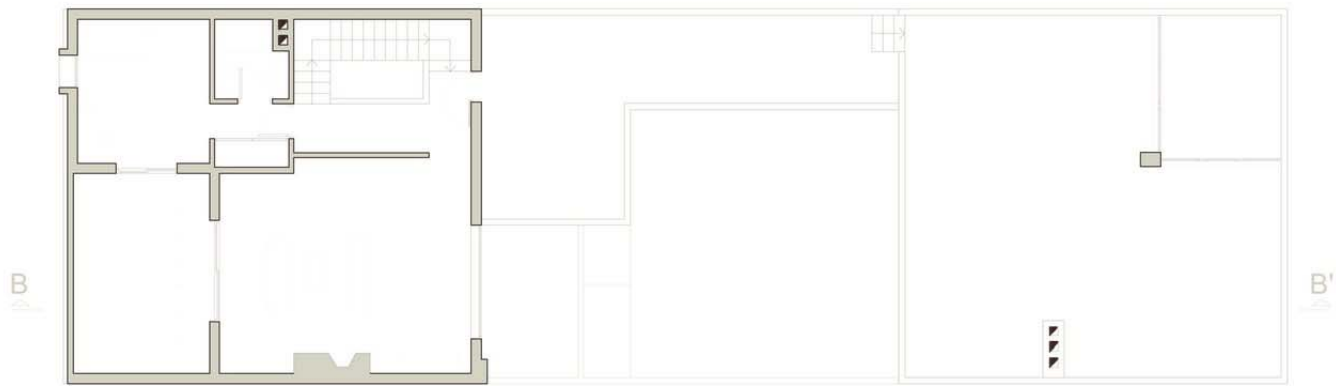
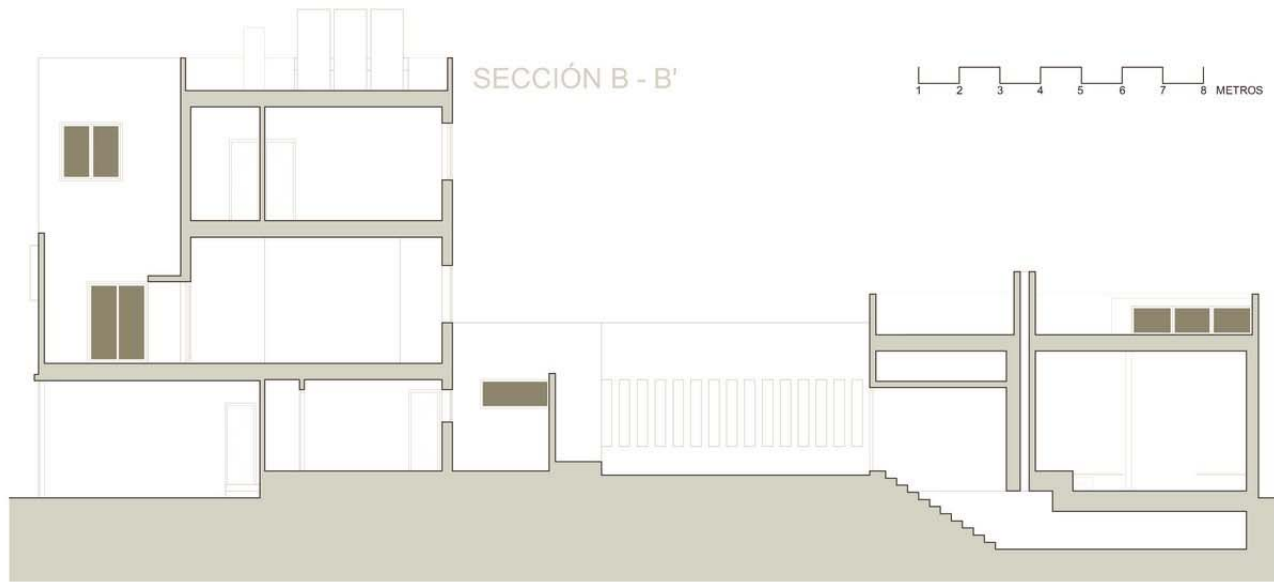
* FOREMIND NET *

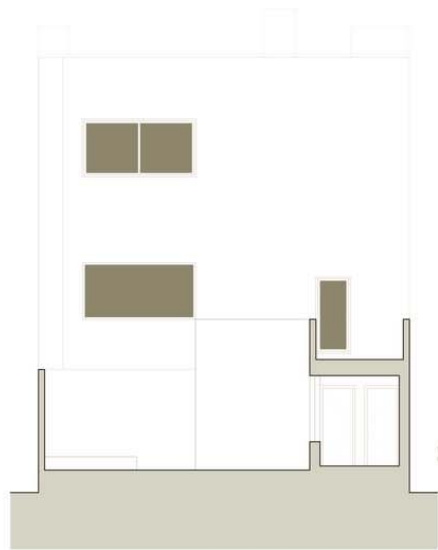
一平

SECCIÓN A - A'

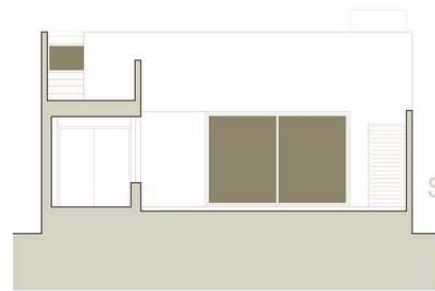
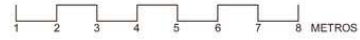


二平



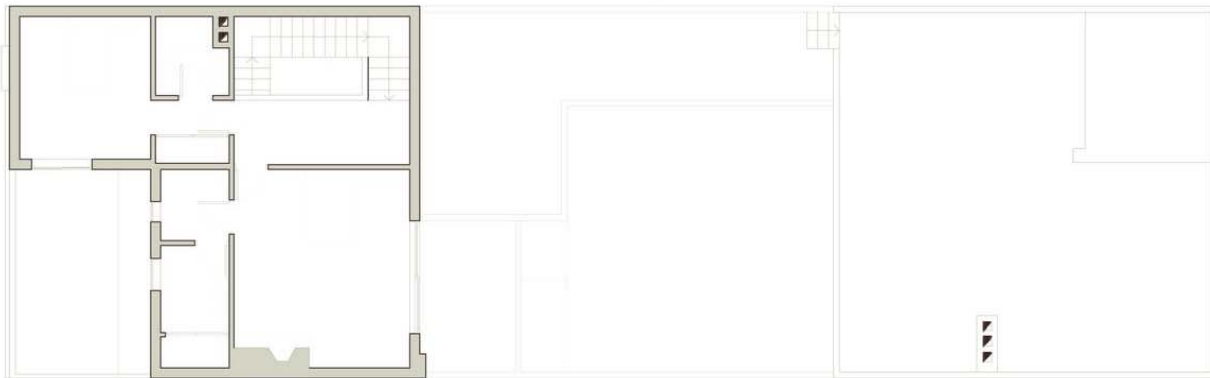


SECCIÓN D - D'



SECCIÓN C - C'

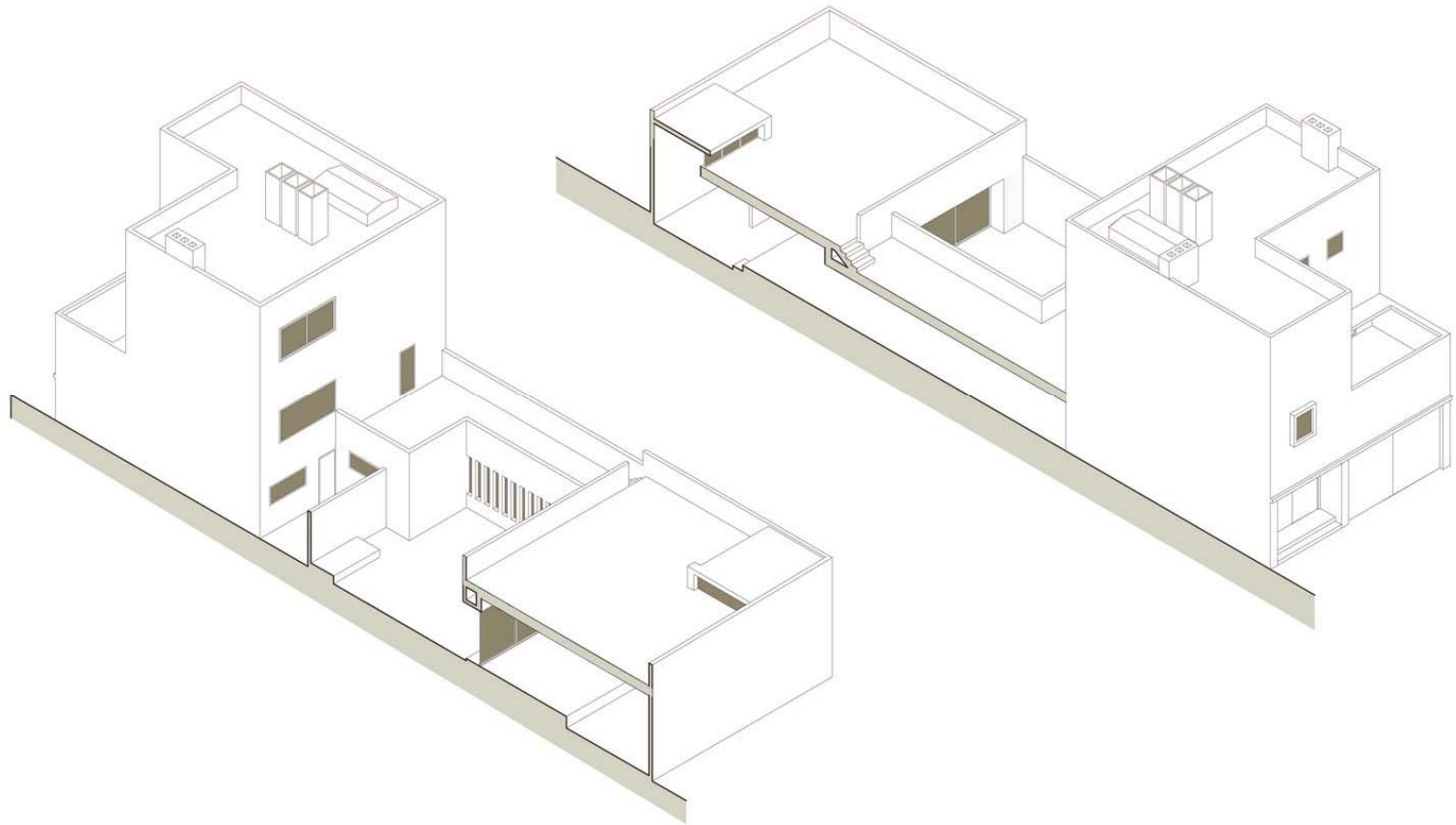
D' || C

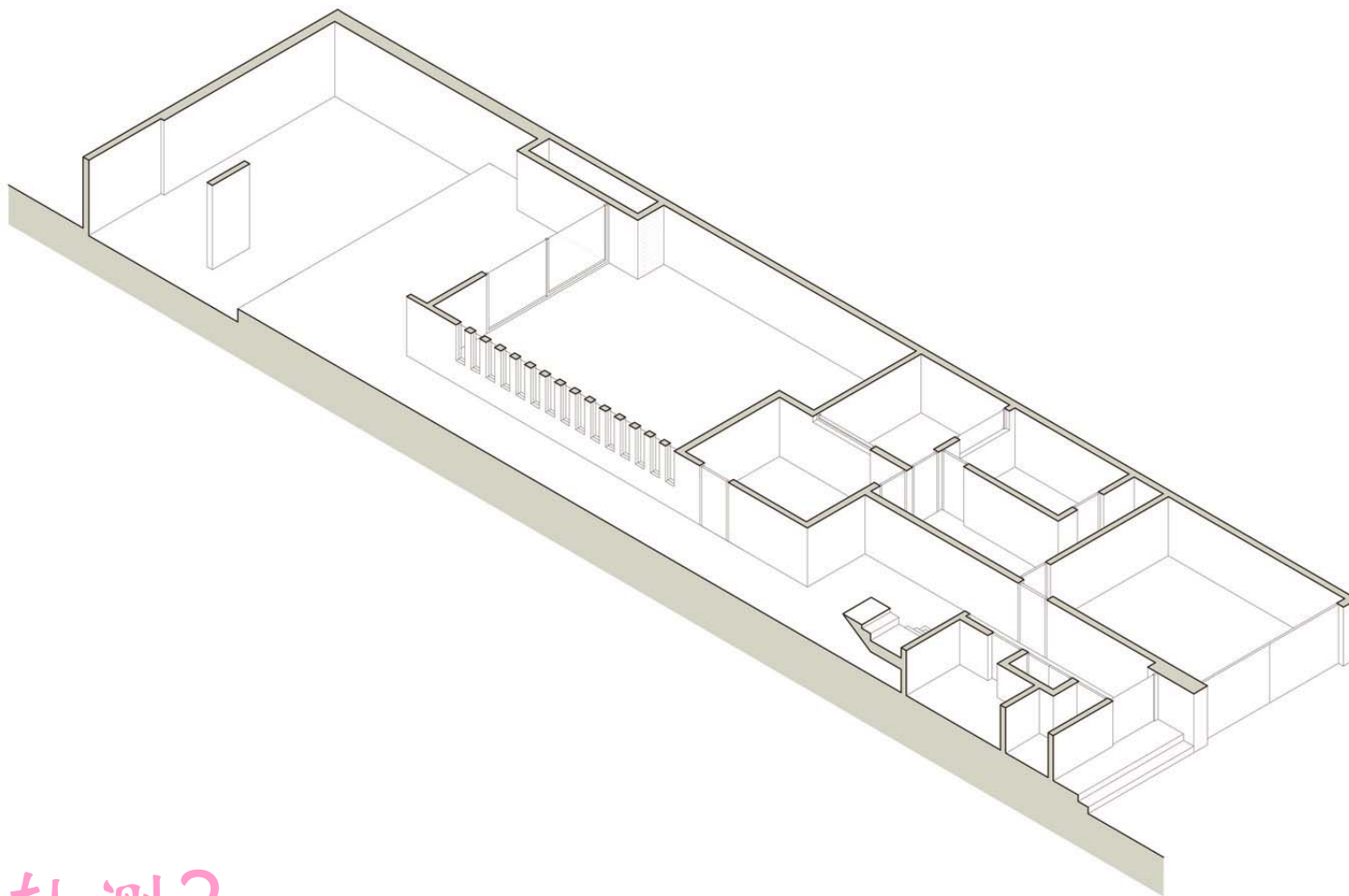


D || C'

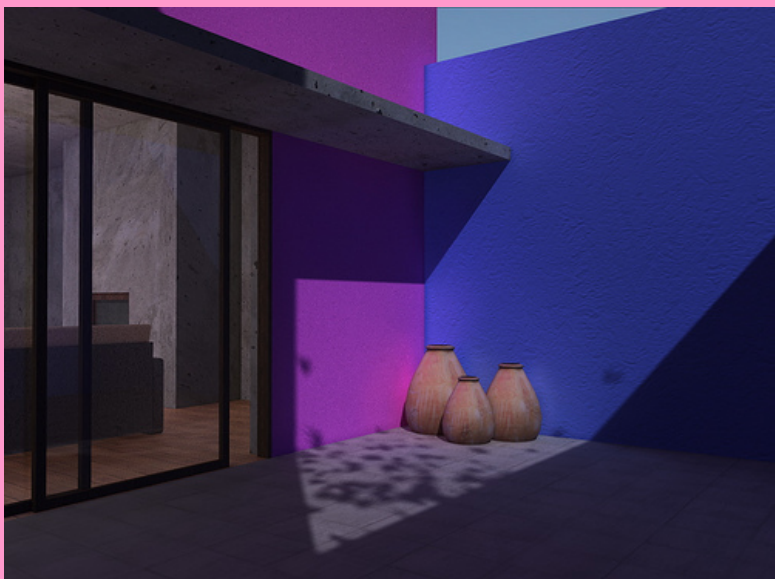
三平

轴测1





轴测2



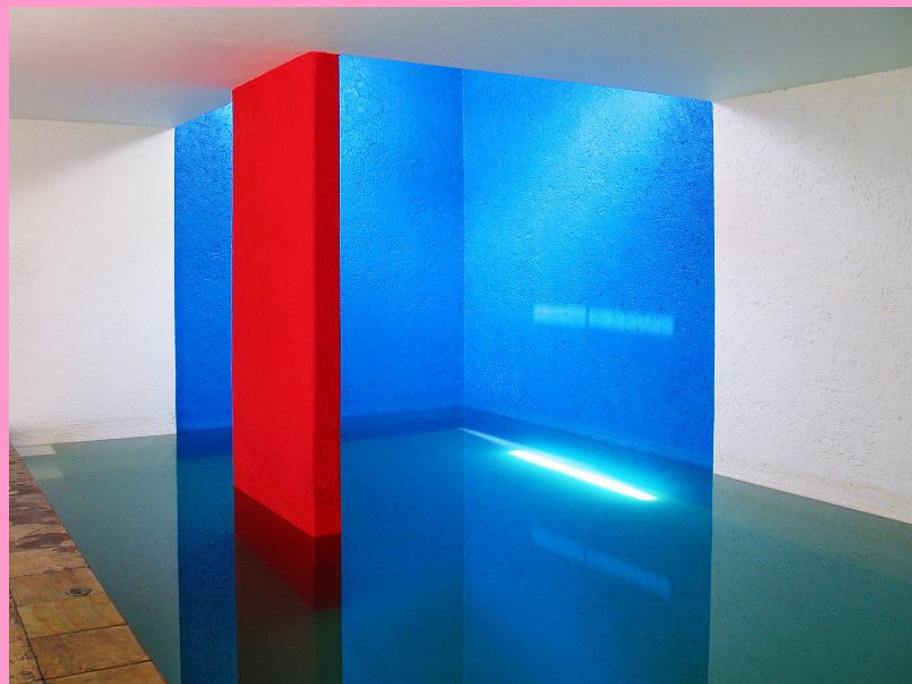
建筑外部大胆的配色方案，以粉红色为基调，契合墨西哥整体的奔放气息。由两栋建筑，走廊和一棵树包围的中部庭院是这一风格的集中体现。整体采用的浅蓝色和浅粉色与阳光相当契合，给每一个步入这个建筑的人一种温暖的感觉。

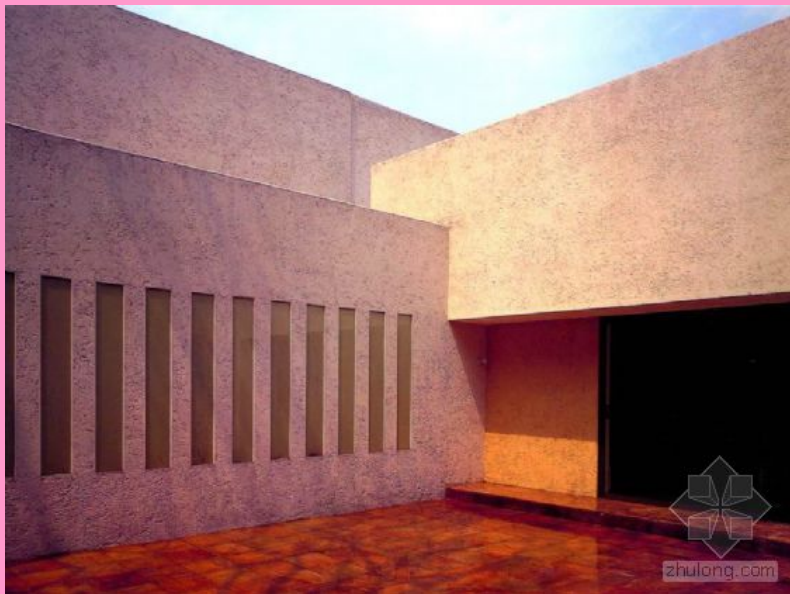


建筑内部交替使用的温馨色彩和明快色彩，让人在自由的空间内充分体验浪漫和时尚并存的现代生活。

一层半平台是内部温馨风格的代表。从二楼进行自然采光，投射在粉色与米黄色基调的墙上。由于该平台位于连接二层天井处，采用了与外部装饰风格相似的色调和设计感。由中部庭院，楼梯，与二层天井联通成一个生活气息浓厚的功能空间。

由中部庭院侧部通道与室内游泳池所构成的联通空间则是另一种风格。内部环境采用了鲜亮大胆的颜色，蓝色与黄色的配色。这与之前所有的配色方案都形成了强烈的色彩对冲。走廊内部栅格状的窗户与游泳池的天窗都是为了室内采光而设计。光线与鲜艳的墙壁涂料营造出充满私密感但又不完全封闭的现代气息，强调了这栋建筑作为一栋城中别墅所应具有奢华气质。





特色细部1

自然采光的过道。中部庭院体现的是大自然的和谐感，而居住楼和游泳池则充满了设计感和人类气息。过道除了起到连接两栋主建筑的功能之外，还起到了两种截然不同风格之间的缓冲作用。使整个建筑融为一体，不至于产生突兀感。



特色细部2

鲜亮色彩的调和剂——别致的楼梯

与整体住宅的风格契合的楼梯，木材质同样给人温暖舒适的感觉。没有扶手的设计使得楼梯的体量感变轻，整个客厅的因此显得活泼。

内外部呈现格局的 比较

（差异和关联）



THANKS FOR LISTENING !

