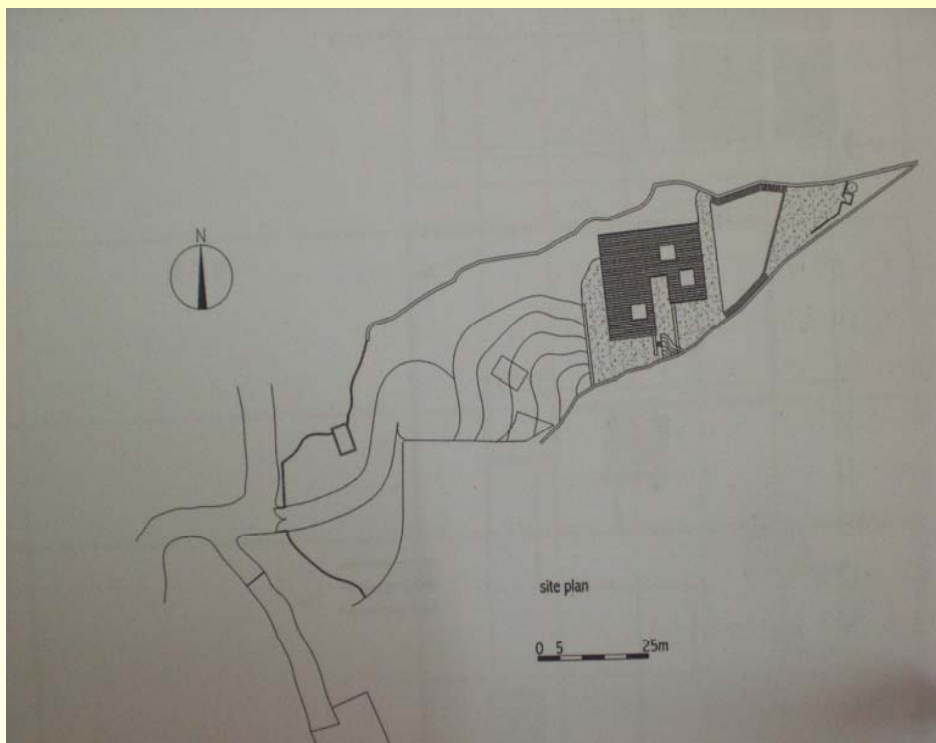


# 山语间别墅

5070159062 卓星旻

5070159038 禹祯信

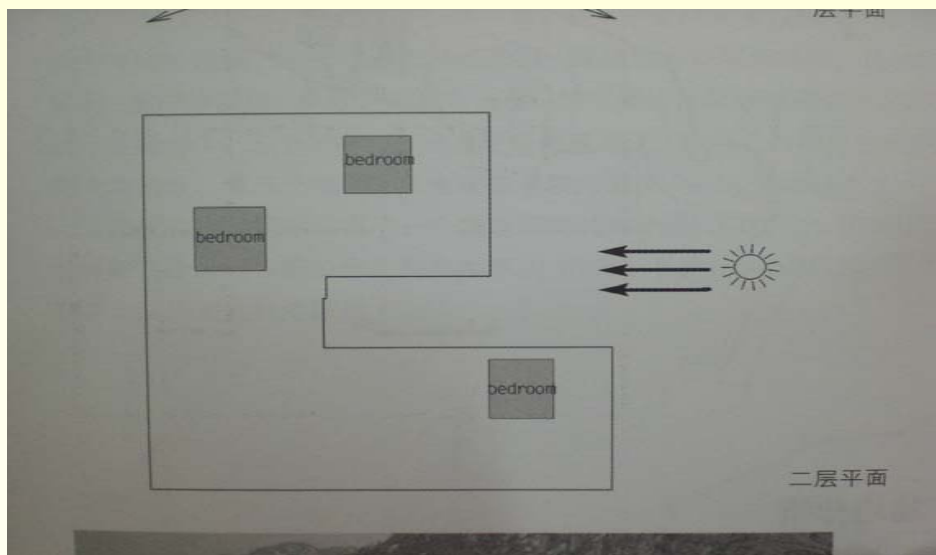
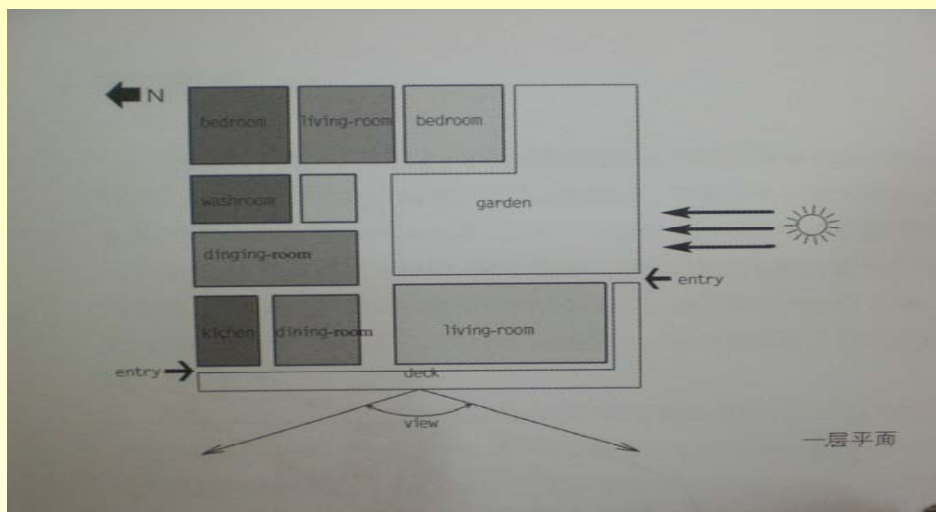
# 场地分析



地点在北京的北边怀柔县境内，翻过了长城，就在长城的脚下。刻基址位于一处坡地上，刻山坡位于山谷中，山坡的方向是东高西低，南面为南北向山坡，坡上有数棵白桦树。建筑部分所覆盖的山坡高差有2m.

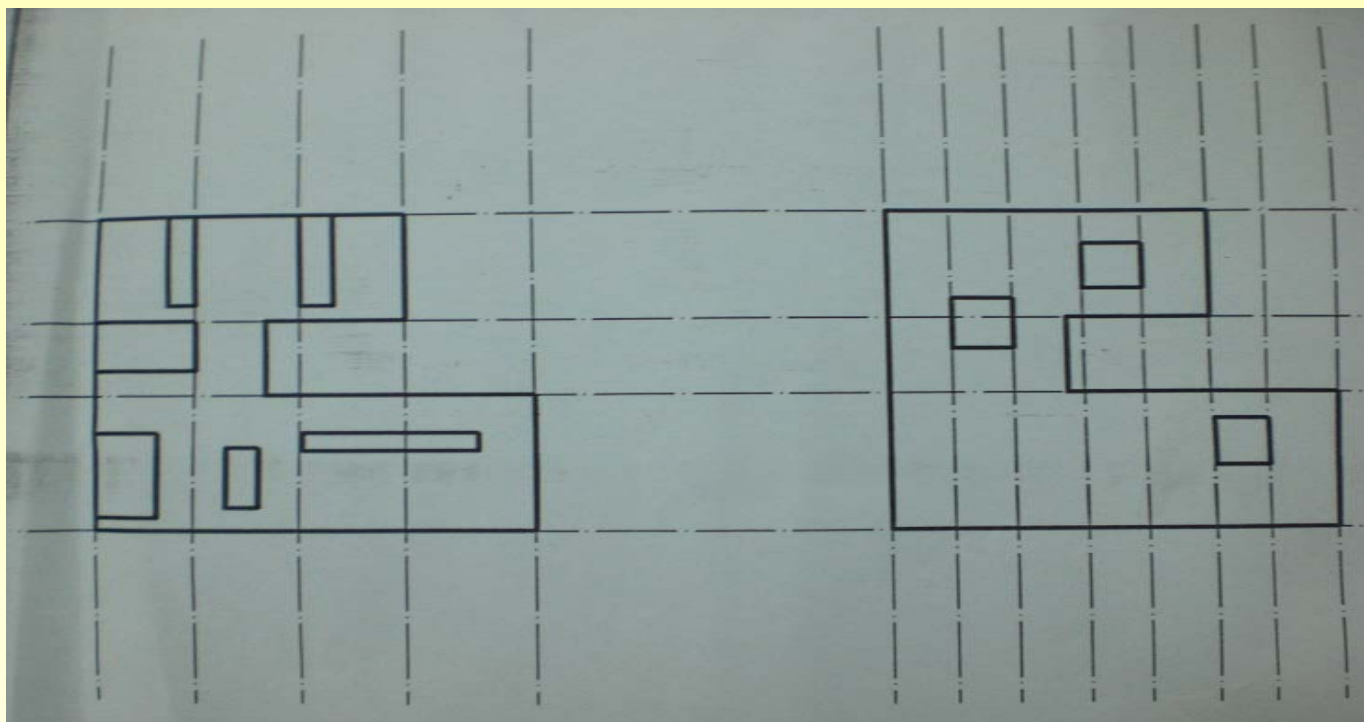
# 平面分析

## A. 位置和朝向



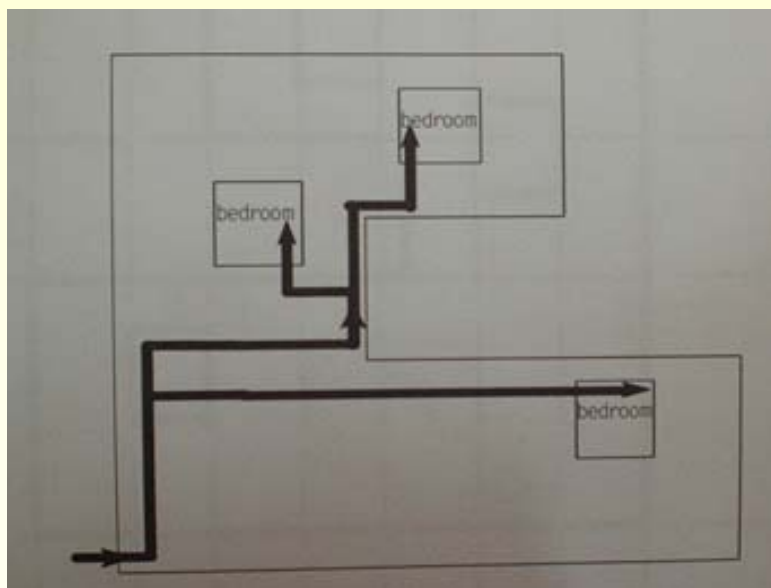
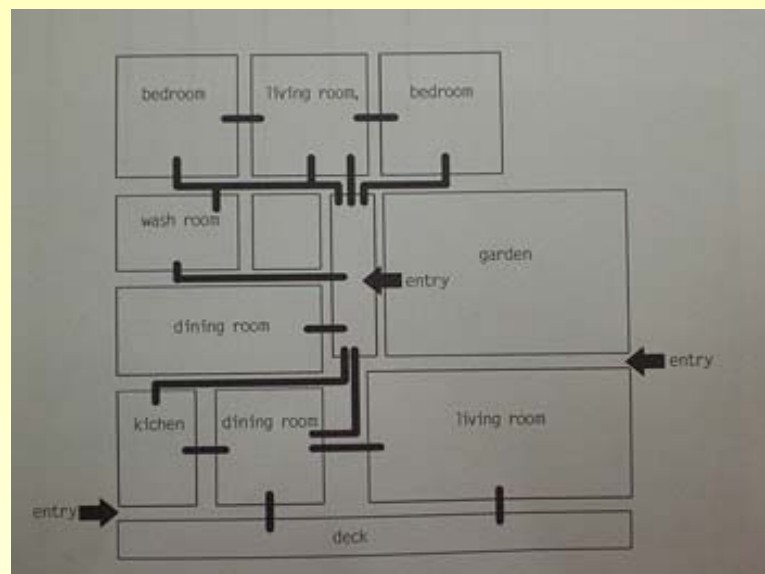
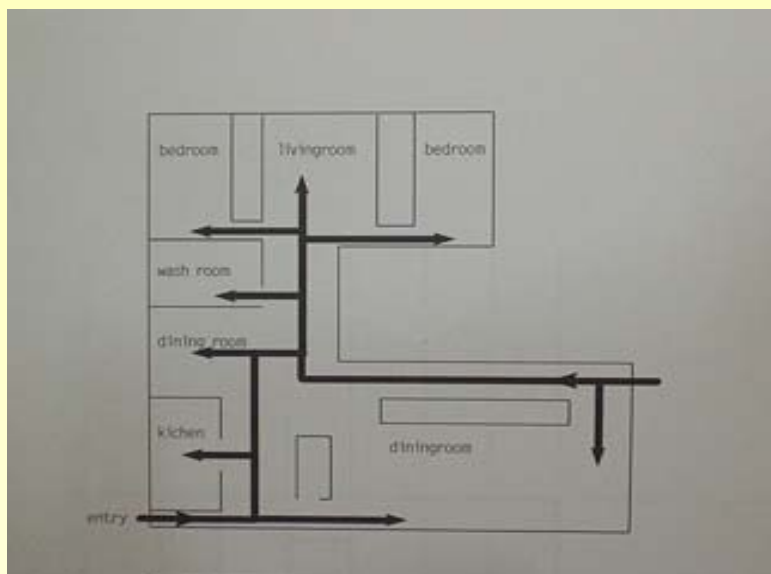
建筑坐东朝西，主要立面为西立面，为满足业主环眺山色的要求，将西立面设为主立面，因此朝向及观景最好房间为主客厅，在两个主人卧室中，一间朝南，并面向内院有较好的视野和朝向，另一间北向卧室则私密性较好也比较安静。两间卧室中间的起居室也具有一定的私人性。

卫生间及厨房这类辅助房间主要位于北侧。两个主要入口别位于南北两侧。



## B.平面轴线

从上面的图片可以看建筑的墙体和柱子的轴线关系，可以知道山语间一些基本的内在秩序和逻辑。空间的大小尺度构成了墙体延伸或流动的韵路。



### C. 流线

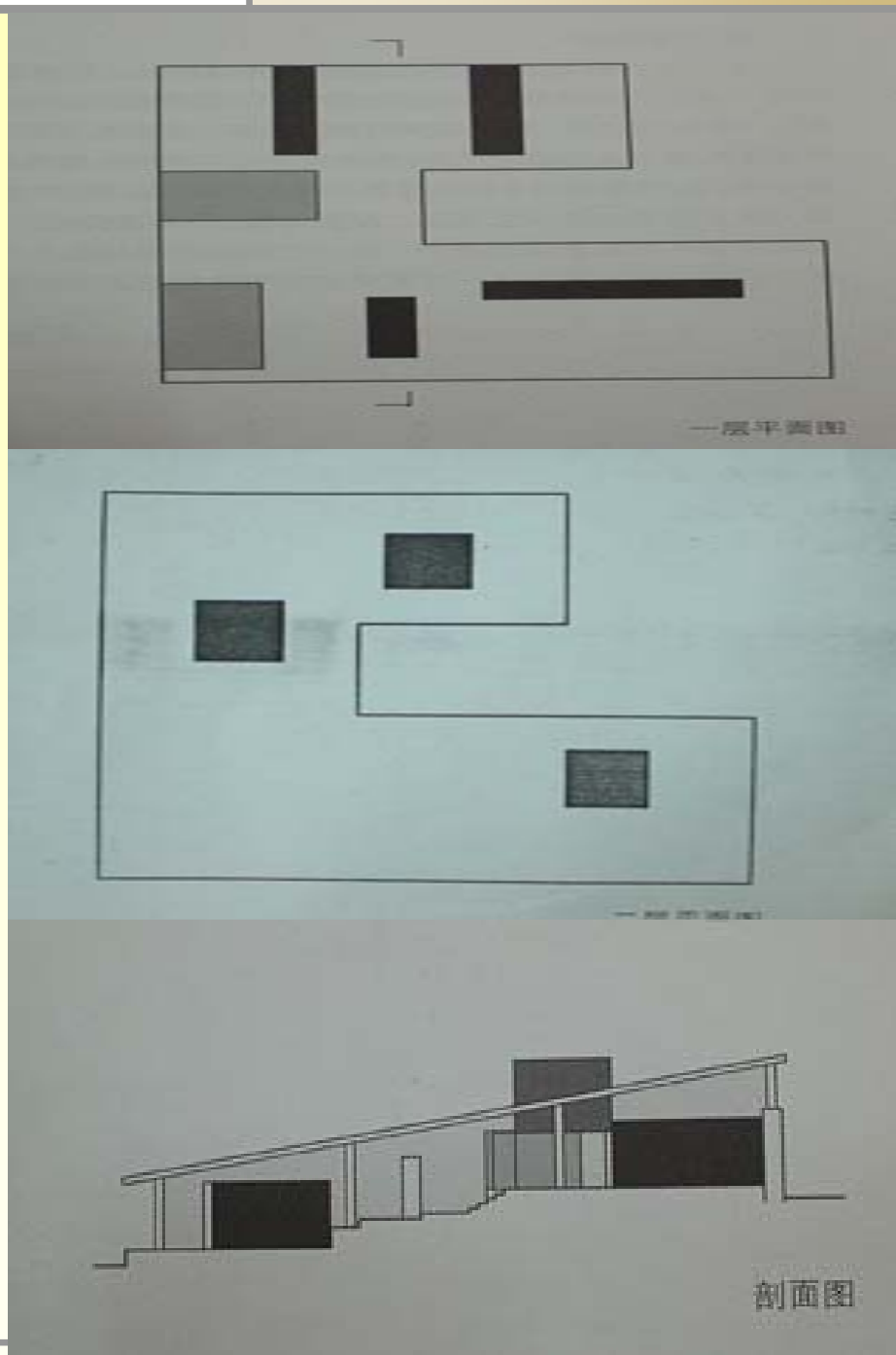
山语间的流线是树状的，以一条主要交通作为干向前延伸，分支便以时间顺序先后向外延伸，层层递进。客人起居与主人起居部分基本互不干扰。只有南卧室门口有客人跑梯经过，可能会对主任的休息造成一定程度的不便。

# 空间分析

## A.空间的尺度和形式

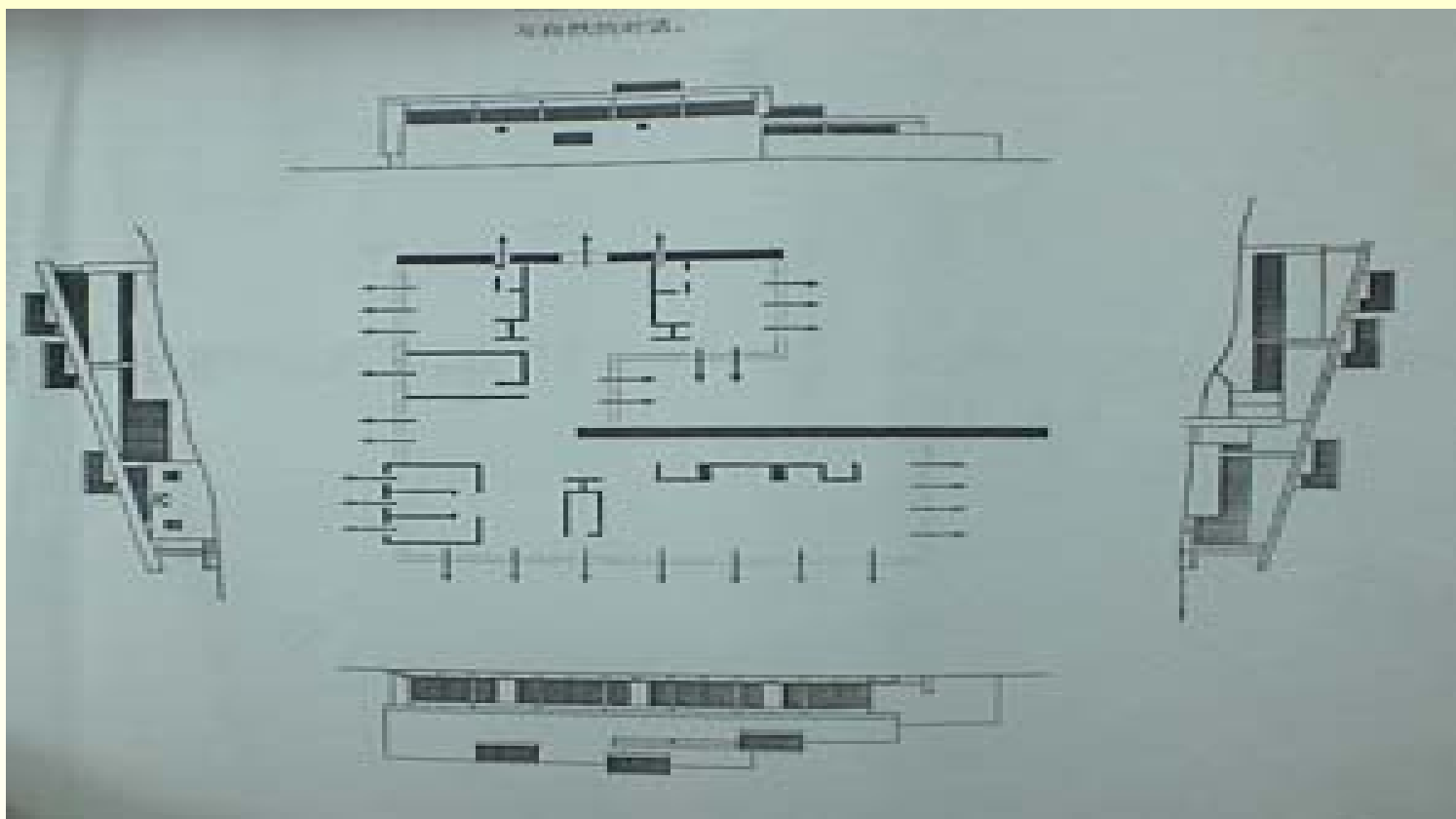
住宅的功能是由四种尺度和形式的空间实现的。在山语间中，开敞的大空间并未被分割成小空间，而是被小空间割。

在山语间中，大空间作为主要空间，有客厅，交通，餐厅等功能，公共性很强。而小空间作为辅助空间，大多以厚墙的形式出现，里面有卫浴，储藏，壁炉等用途。厚墙的高度达不到大空间的顶棚，所以不破坏大空间的完整，形成了屋中屋的形式，而且富有动感，从这点看，密斯的流动空间对张永和的影响不小。屋中屋的概念通过屋面上突出的三个阁楼被进一步延伸了，三个阁楼是客人卧室。它们坐落在不同高差的厚墙上，这形成了梯田的山坡写意的重建，而且给人提供了一个与风景独处的机会。住宅的功能和形式得到和谐的统一，恰是：山色与环眺山色。

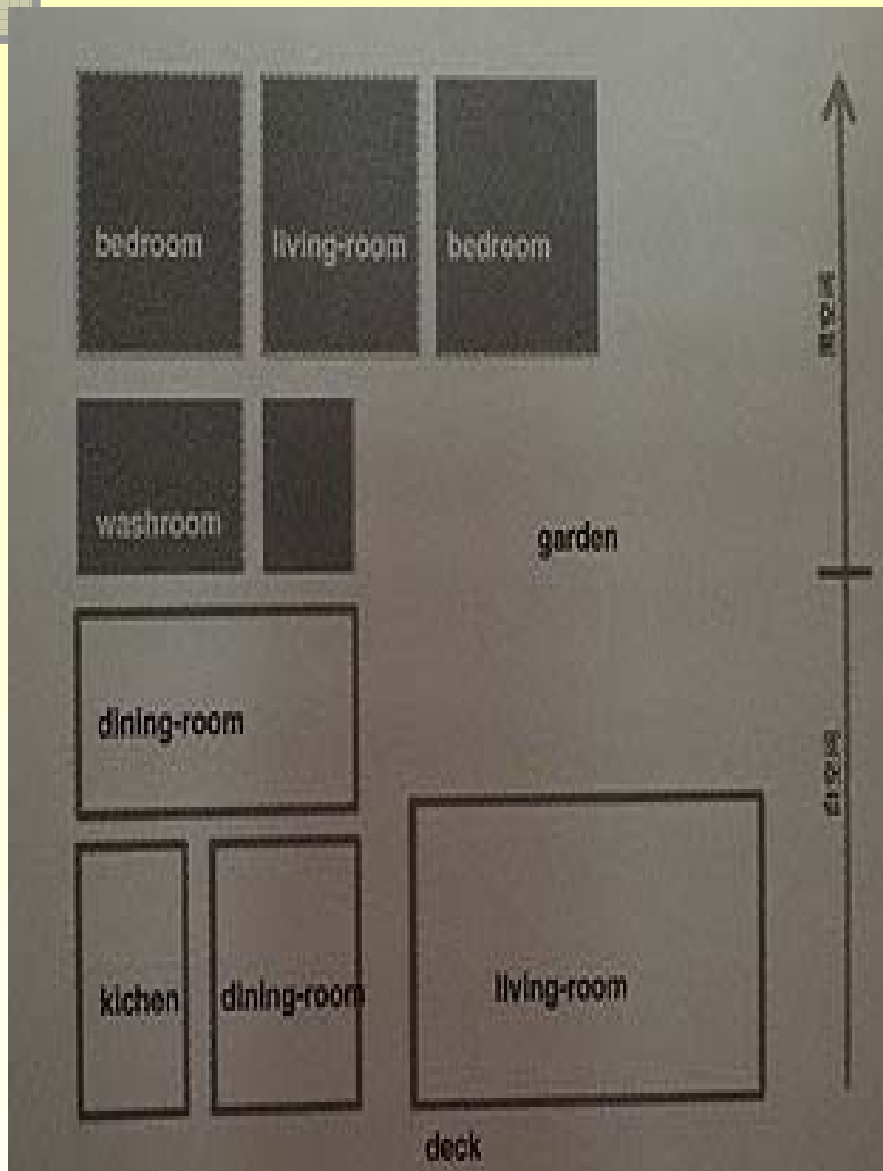


## B.内外空间

建筑的室内外空间通过窗与墙的关系演绎出来。是窗还是墙来过渡外与内，取决于观景，私密，采光等这些因素。内向空间是张永和的至爱之一，如庭院或中庭。在空间外边界的明确限定下，其内在空间追求透明性和丰富的层次感。而山语间也正式如此，在南面围合出了一个内院，长长的挡土墙把院子彰显得有张力和诗意。在这样一种细密的空间编织中，人的栖居在围墙的限定内获得了自由，并通过与外界隔离而内向的展开与自然的对话。



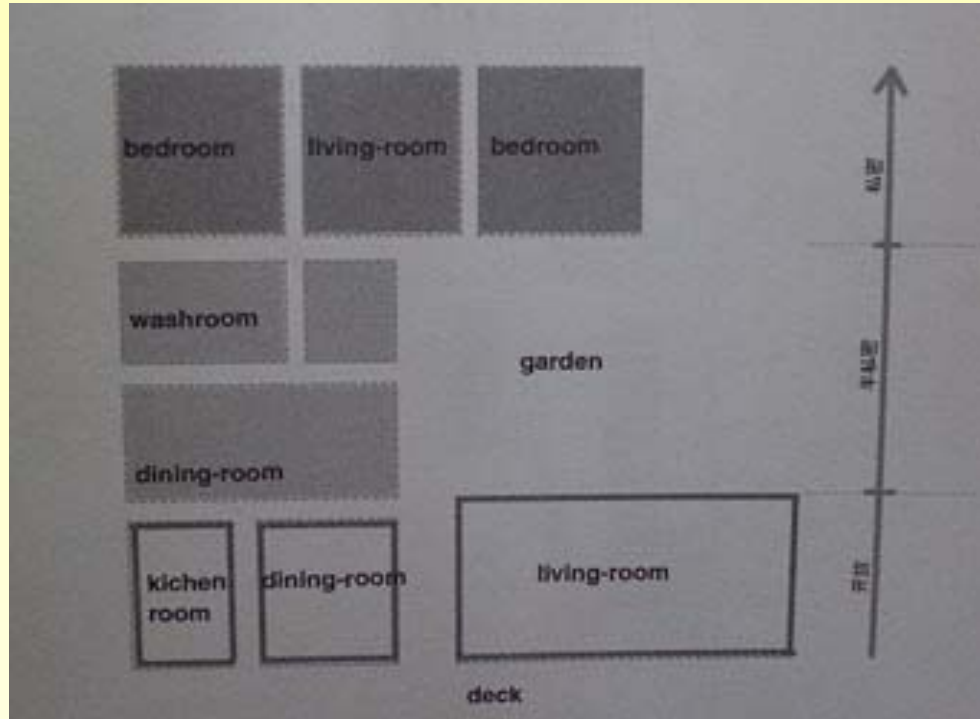
## C.黑白空间



白空间为日间使用为主的空间，主要发生动态活动，与室外在交通流线即视线上关系较为紧密，它主要集中在建筑的西侧，也就是主立面，同时也是主入口一侧，主要分布有室外平台，起居室，厨房，餐厅等房间，西立面为玻璃围护，来自南方和西方的充足阳光带给室内很好的采光，加上户外的平台，很适合从事环眺景色，开宴会，或一边享受着温暖的阳光一边客人聊天等活动，主要满足业主与友人相聚，共享山林也取得要求。整个空间氛围是外向的。

黑空间主要以夜间使用为主，主要集中在二层的东部和三层。二层的两间主人卧室，以及一个较为私密的小起居室构成了这一比较静态的空间组合，这一区域通过高差以及楼梯很明显地与白空间划清了界限。可以说，从二，三级高差出现的第一级楼梯开始就已经进入黑空间了。但黑空依然有着良好的朝向和外部环境。靠近南侧的主人卧室不仅能接受来自南和西两个方向的阳光，而且面对着一个内院，在视线上也有足够的空间。而位于三层的三间客人卧室更是可以在寂静的夜晚环眺重山的魅影和天上的繁星。黑空间与白空间的划分明确，动静有致，是设计中比较成功的一个方面。

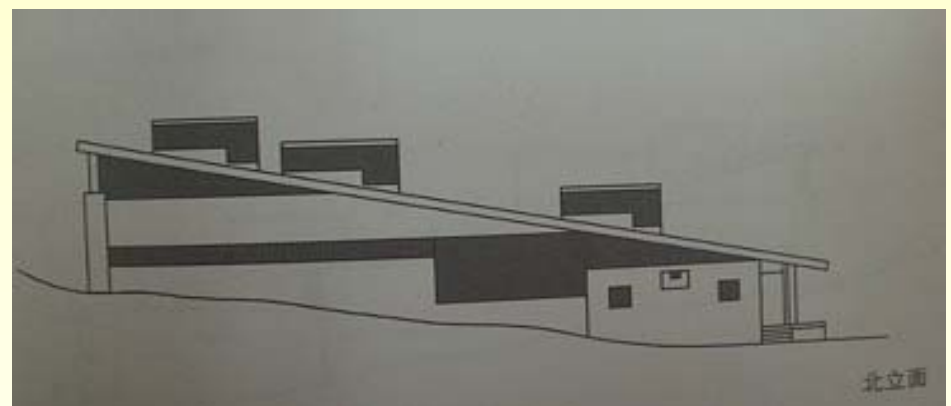
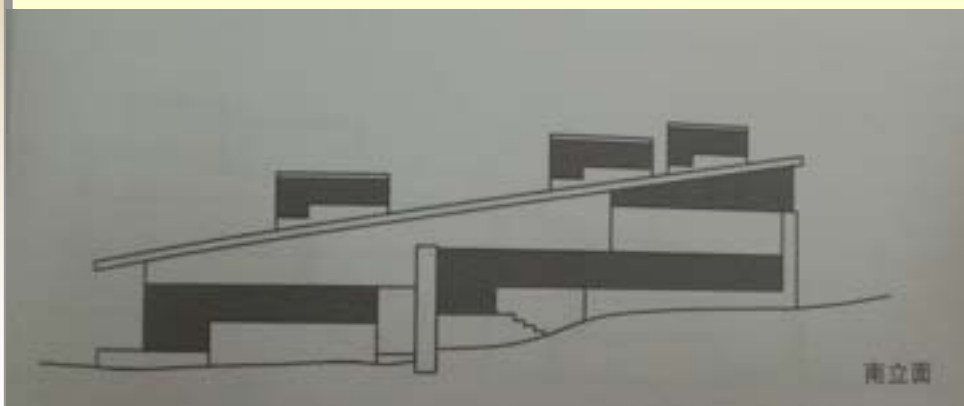
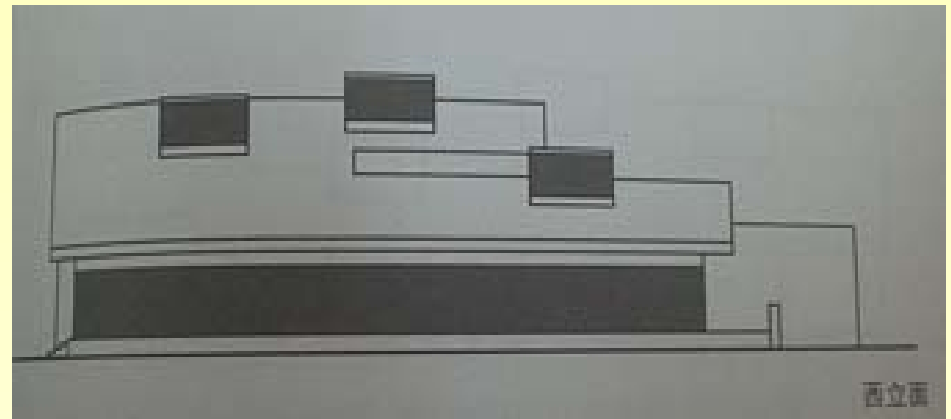
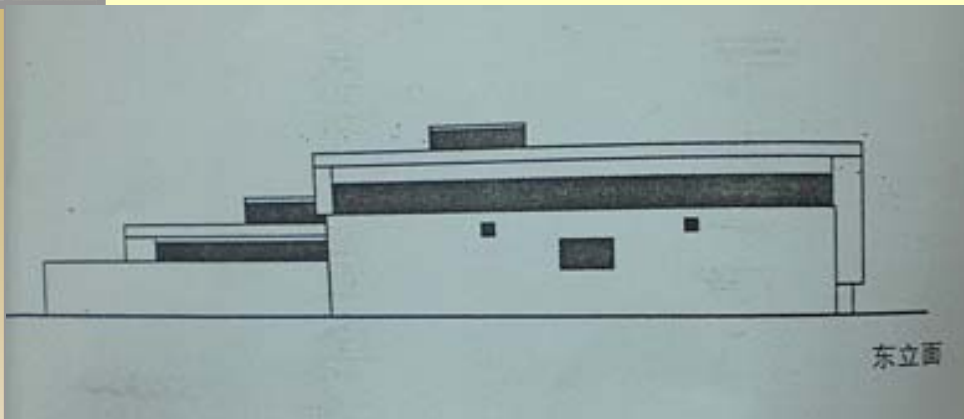




## D. 私人空间

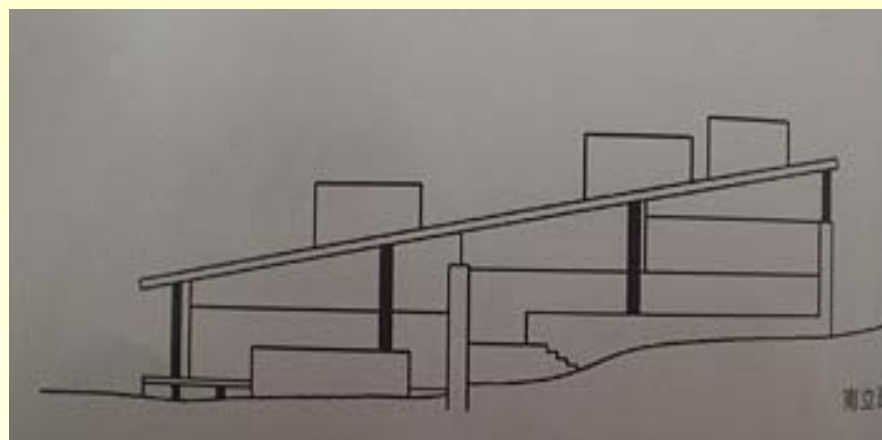
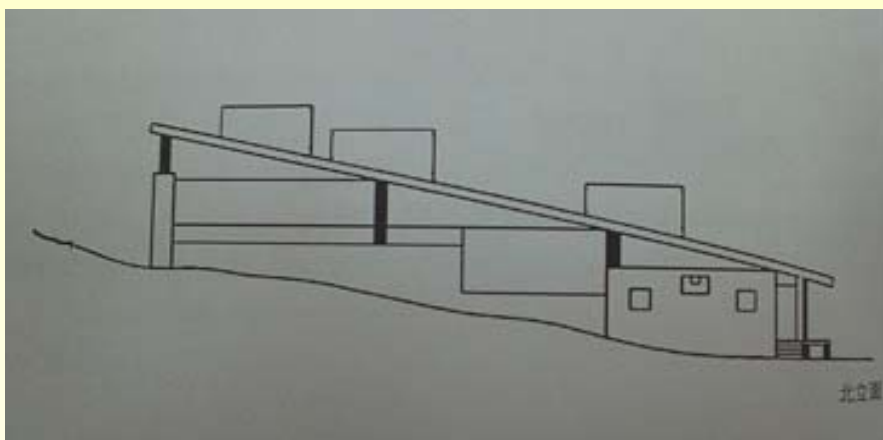
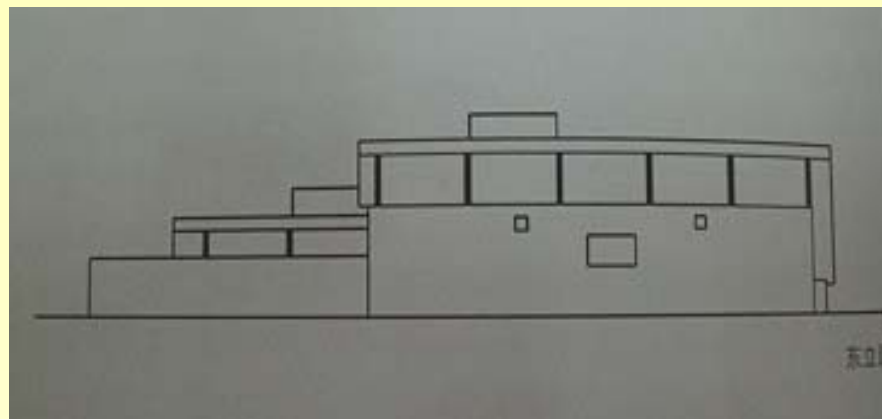
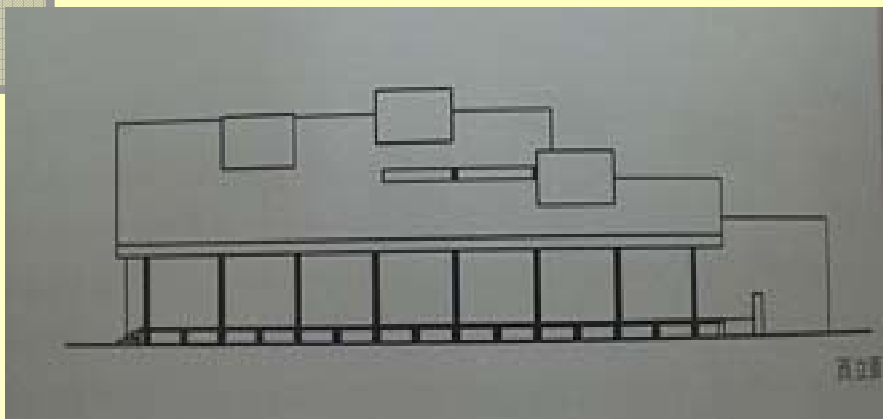
随着地面高度的层层提升，私密性也逐步加强，从第一个层面的起居室，到第二个层面的大餐厅，到第三个层面的卧室，空间的私密性是递进的。直至二层，客人卧室，与一层的关系在高度上发生了质的变化，与内部空间的关系是最为疏远的，可以看作是最私密的，但同时，四个立面的玻璃窗又建立了与环境至近的联系，所以，与自然的关系却是最为亲近的。这种关系可以大致概括为外向-内向-外向

# 立面分析



## A. 窗与墙

西立面是主入口，所以是一片落地窗。主人和客人端坐于客厅，即可与眼前山色对话。此外二层的三个阁楼的立面也几乎是透明的，客人在卧室里睡觉休息，辗转反侧都是美丽的景色，整个身心都回归与大自然的怀抱，那是多么的惬意。而且从立面的虚实构成来看，它与平面的构成是神似的。虚中有实，呈带状。

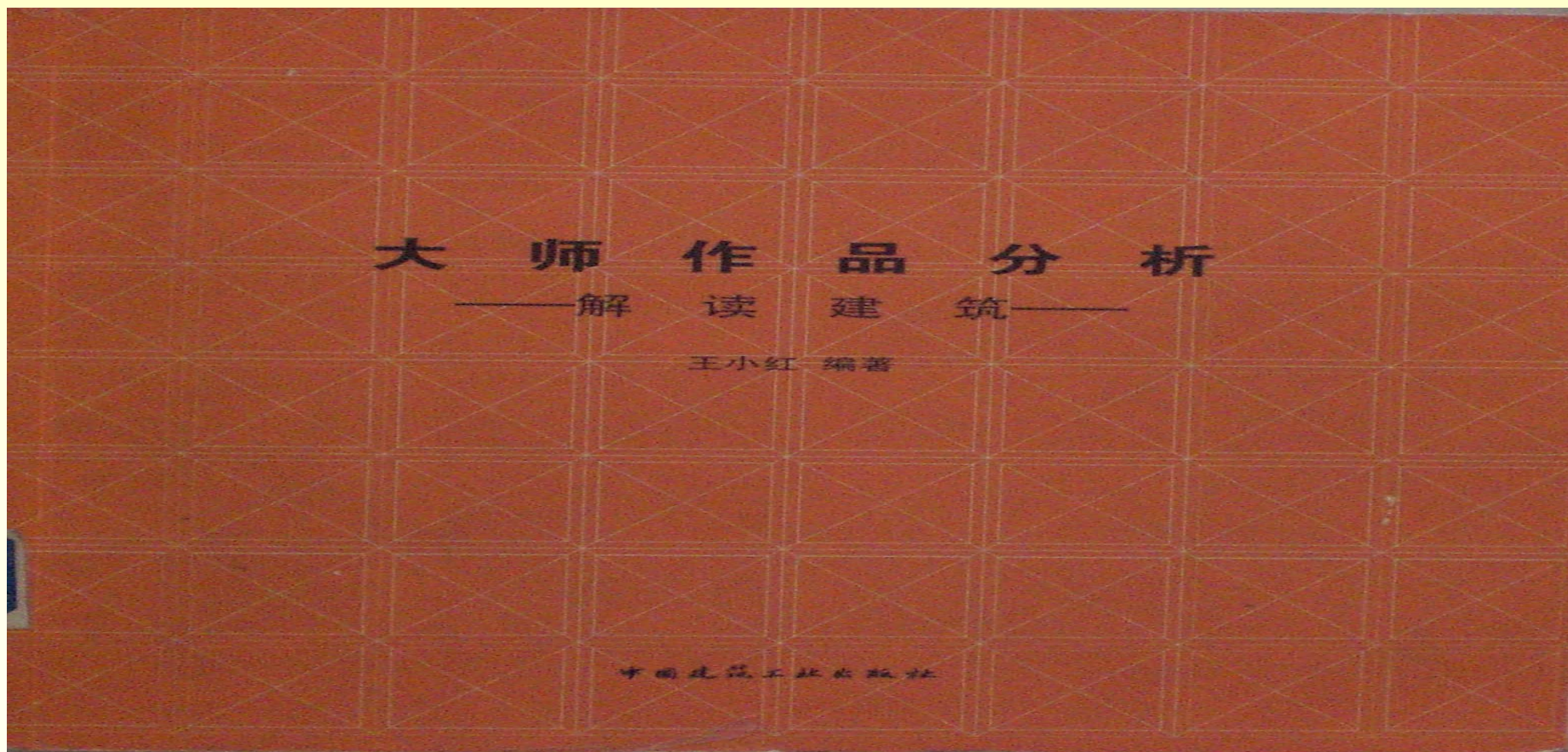


## B. 柱子分析

工字钢柱是山语间立面构成的一个重要因素。尤其是建筑的西立面，一排长长的柱子把建筑挑出的屋檐托起，这构成了建筑一种安静柔美的动势。

# 参考资料

## 大师作品分析-王小红



谢谢观赏 ♡