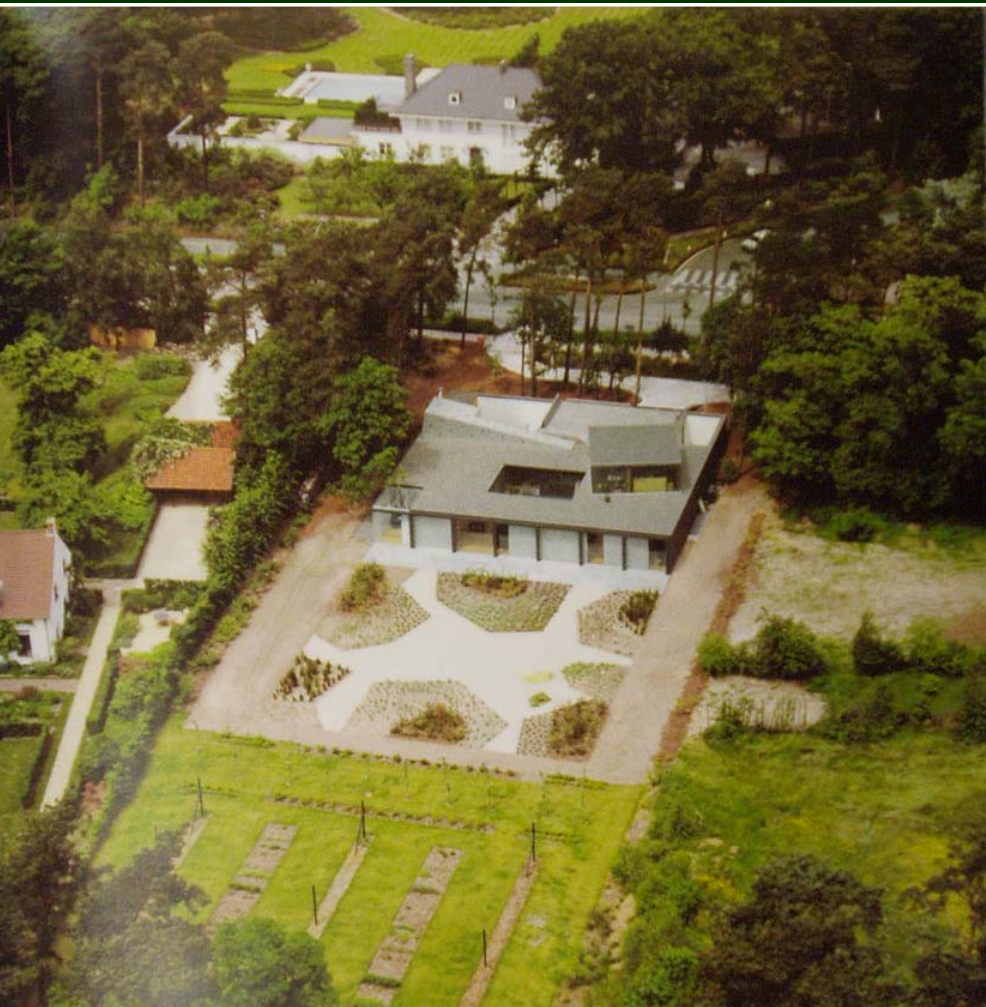


# 范例解读与分析

## House near Antwerp



指导老师：刘士兴  
王韧  
杜春宇  
秦丹妮

制作人：闫伟  
李安民

# House near Antwerp

● 建筑师：Xaveer De Geyter


● 简介：Xaveer De Geyter 1957年出生于比利时图尔奈，曾在比利时根特市的圣卢卡斯建筑学院学习，1981年获中央政府委员会建筑学学位。自1991年至今，Xaveer一直在比利时布鲁塞尔的圣卢卡斯建筑学院任教，并曾担任荷兰贝拉罕学院的访问教授。

● 在19世纪90年代早期，他以比利时的两处私人别墅设计开始了自己公司的业务。在此之前，Xaveer De Geyter曾在大都会建筑事务所与莱姆·库哈斯有过10年的共事经历，在此期间他所参与的项目设计有巴黎的艾瓦别墅、城市设计、巴黎的melun sénart、泽布吕赫市海运码头、卡尔斯鲁厄市的艺术和媒体技术中心和巴黎jussieu大学的两所图书馆。

● 他曾先后获得查尔斯·威尔福德建筑奖分类项目一等奖，安特卫普省建筑奖和密斯·凡·德·罗奖提名等奖项。



# House near Antwerp

- 简介
  - 场地环境与交通
  - 功能与流线分析
  - 空间分析
  - 结构分析
  - 材质分析
- 

# House near Antwerp

## 简介

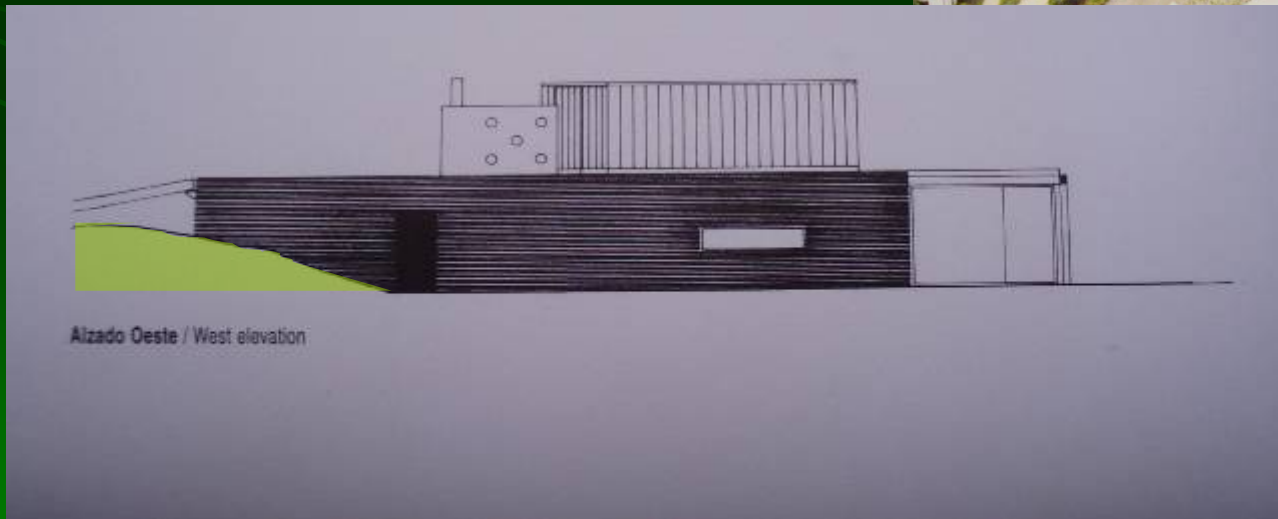
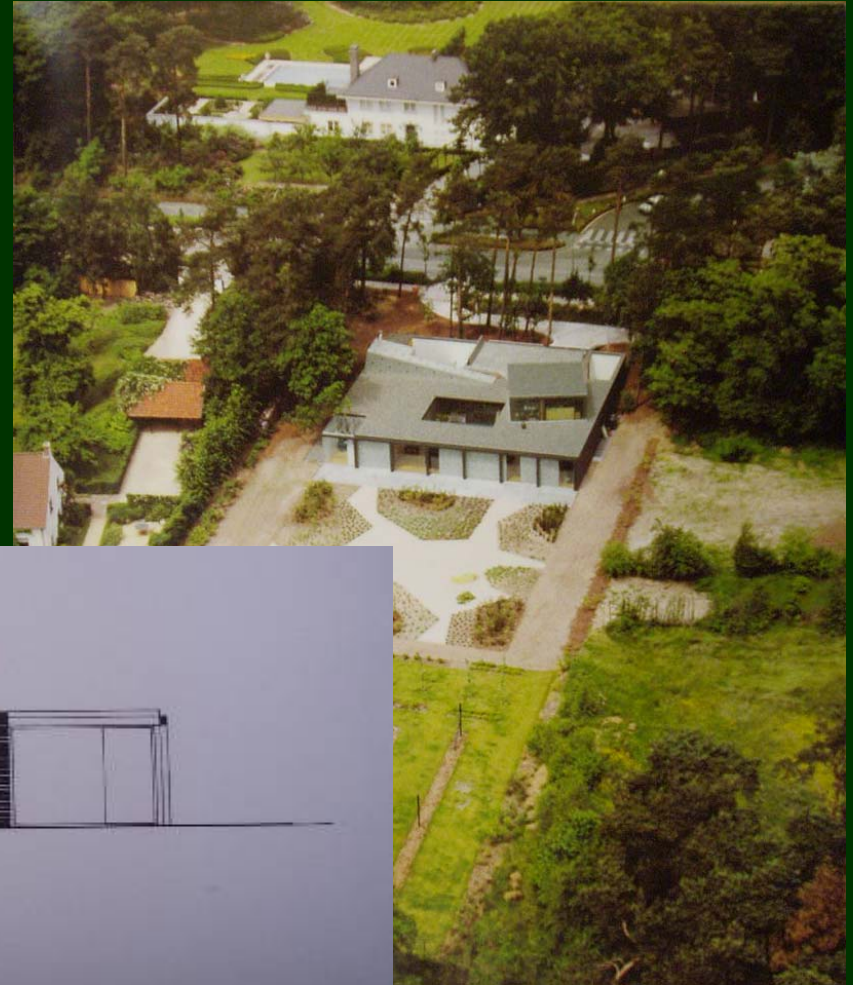
- 设计： Xaveer De Geyter
- 基地位置： 比利时安特卫普
- 层数： 1层
- 建成时间： 1990年—1992年

[返回](#)

# House near Antwerp

## 场地环境

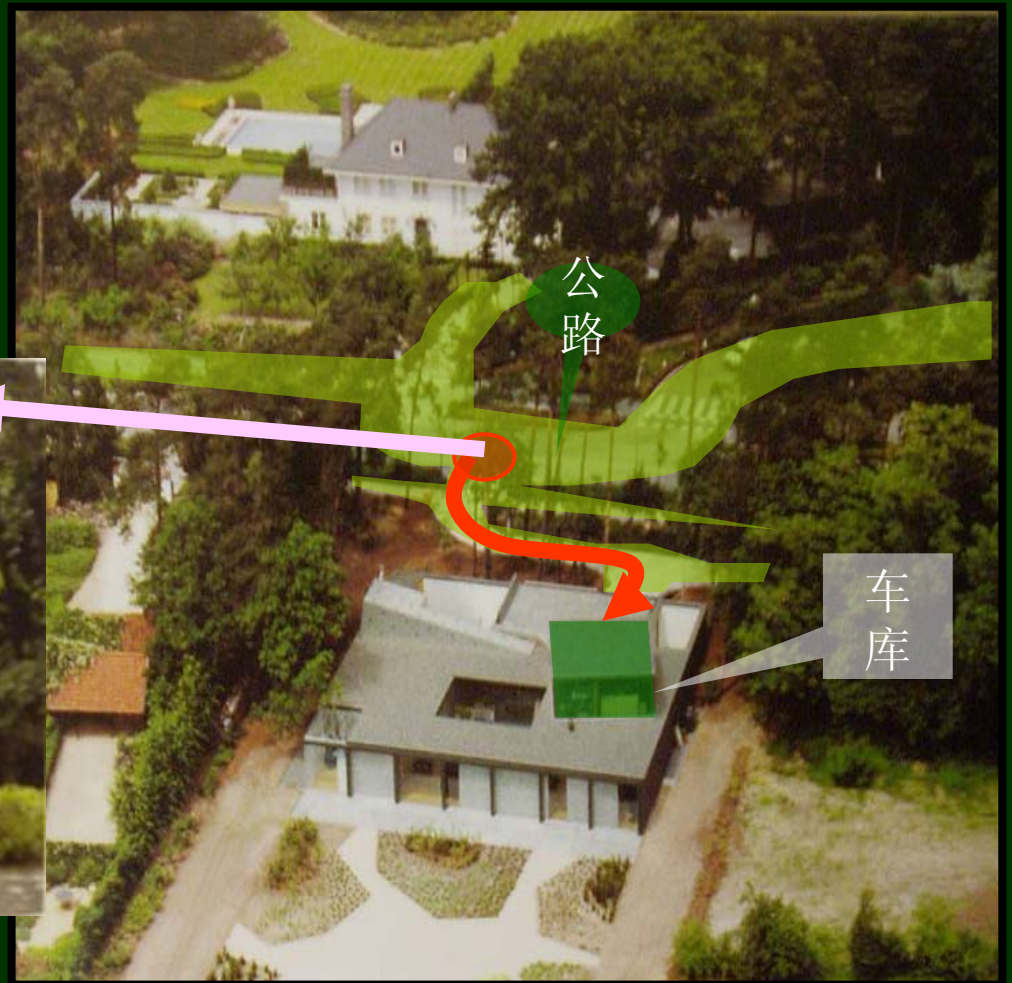
- 基地位于Antwerp市郊,绿树成荫,环境优美
- 此住宅依附一个小土丘而建造,充分利用了地形
- 紧靠公路,出行方便



# House near Antwerp

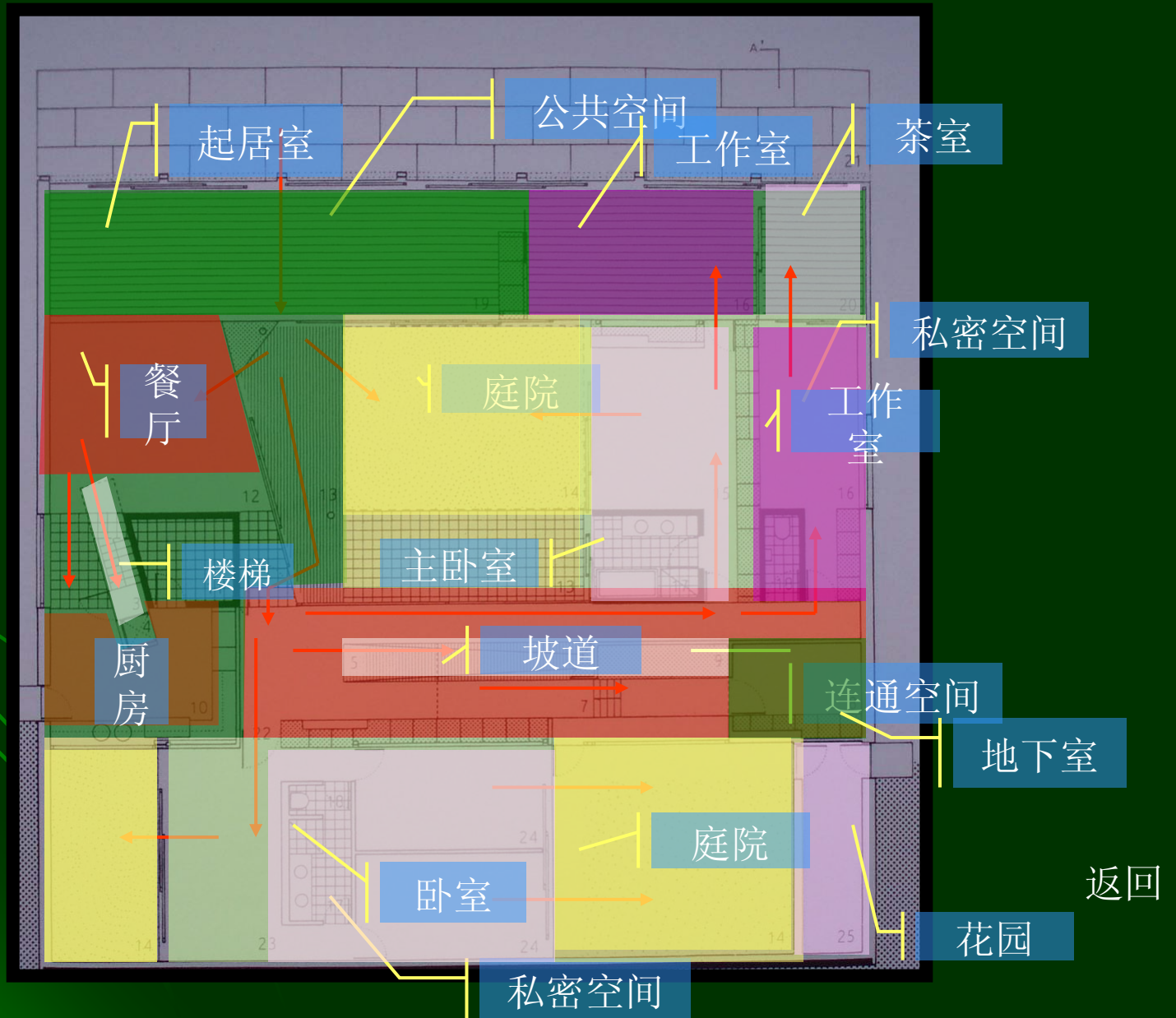
## 交通

由于该建筑依附土丘,因此  
从公路能直接将车开到屋  
顶的车库



返回

# 一层流线与功能分析



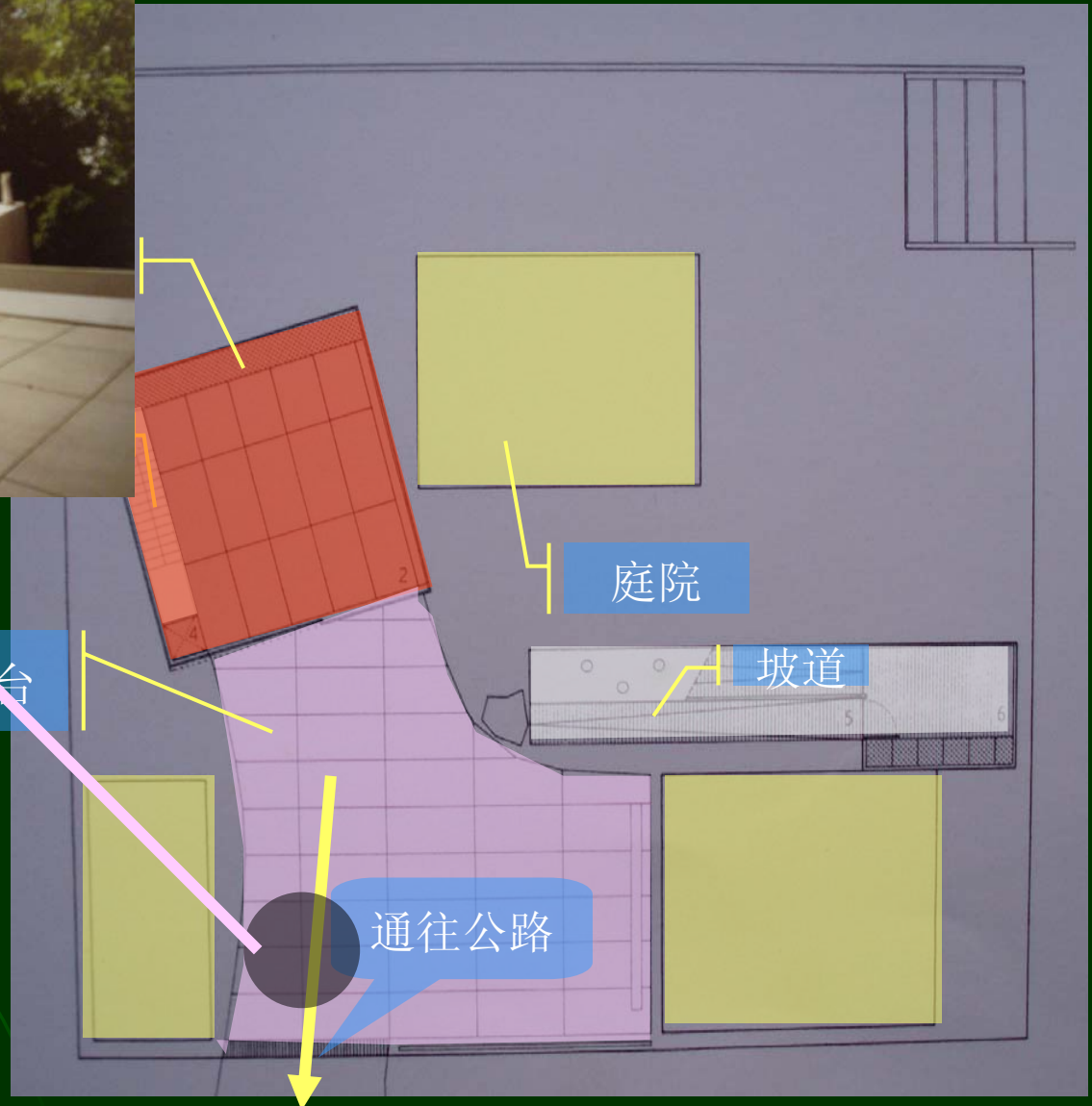
# House near Antwerp



返回



# House near Antwerp



倒车平台

庭院

坡道

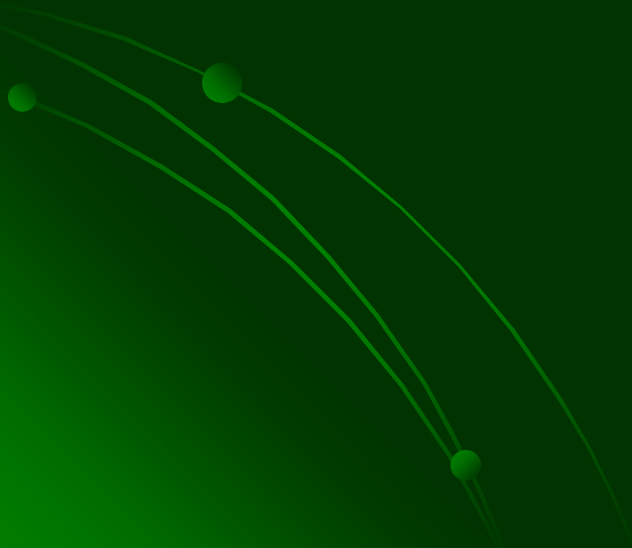
通往公路

返回

# House near Antwerp

对采光问题的思考

对于一座占地面积很大的方形的建筑，其中间部分的采光是如何解决的呢？



# House near Antwerp

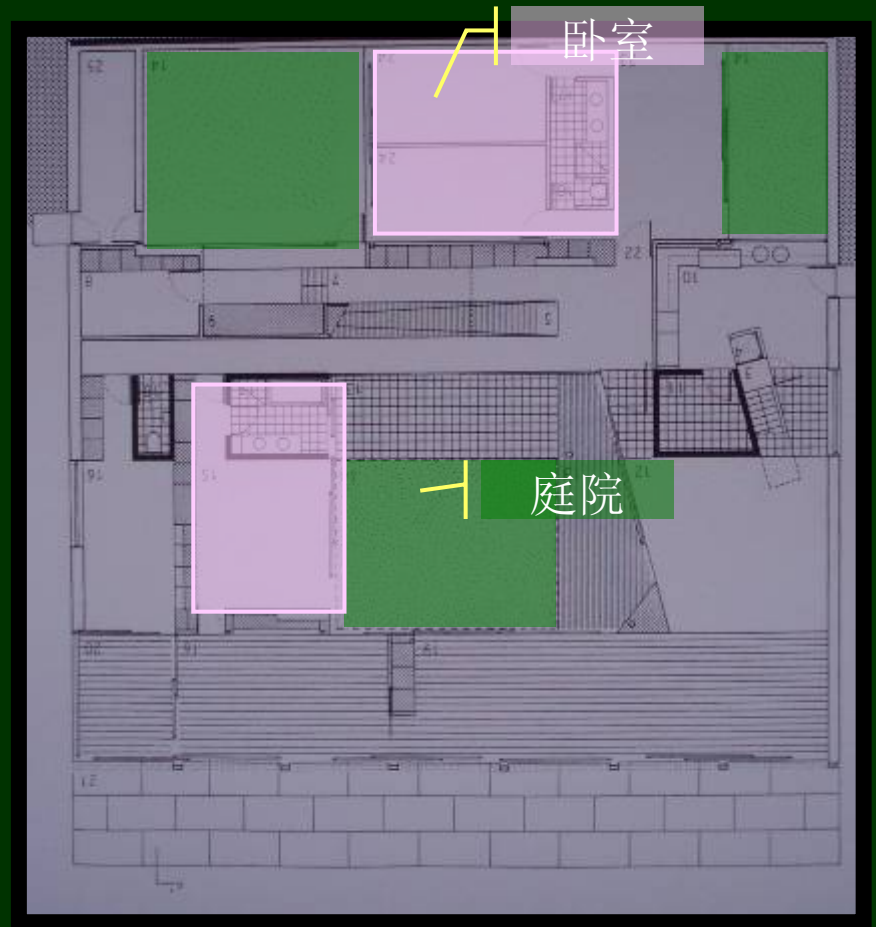
## 采光分析 1

大面积的玻璃落地窗也使得自然光线自由进入房间。



# House near Antwerp

## 采光分析 2



房屋中的三处庭院很好的解决了中部尤其是卧室的采光需要。

由此可见,3个庭院的设置并非偶然。

# House near Antwerp

## 采光分析 3



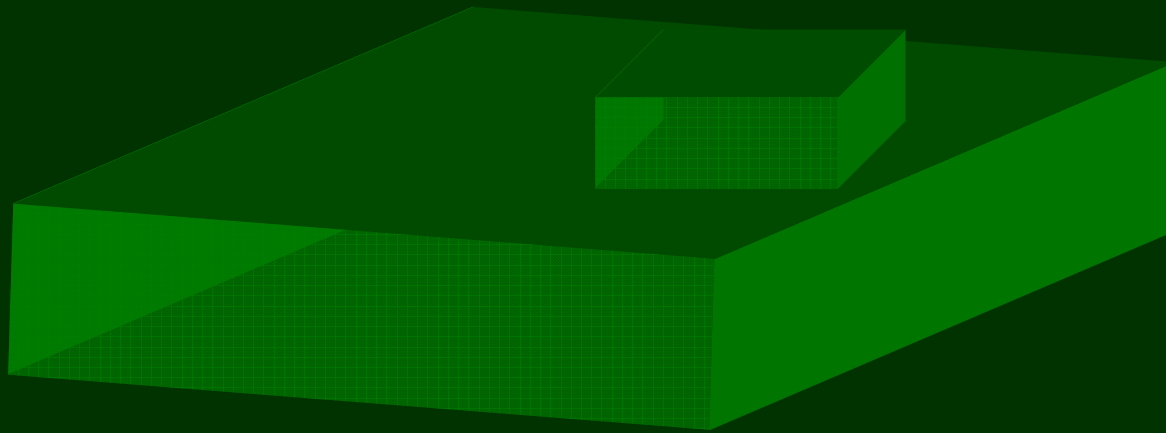
过道顶部开设了许多圆孔。置身其中，光线如繁星般洒下。

返回



# House near Antwerp

空间分析——形态组成



该住宅由两个方形体  
块组合而成。

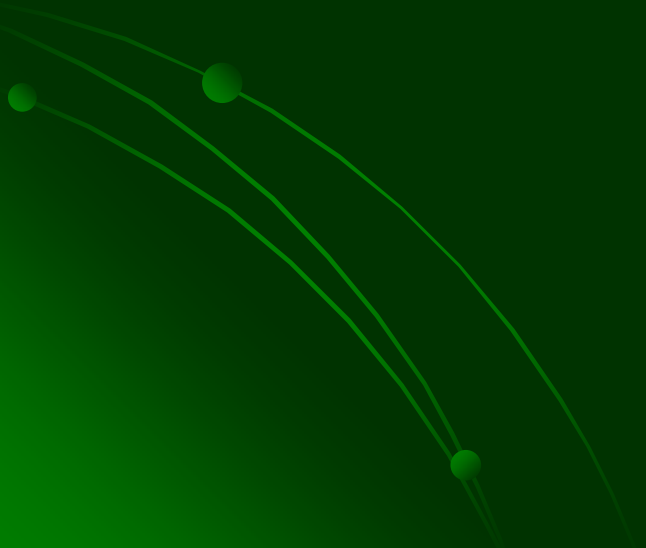
思考：车库的设置是此建筑一个  
特色之处，

然而建筑师将车库斜放于屋顶是  
有意为之还是不得以而为之呢？

# House near Antwerp

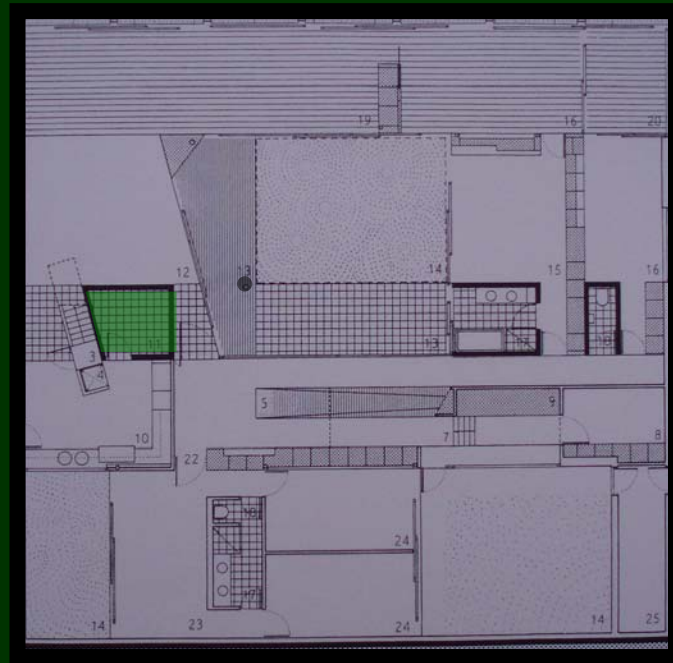
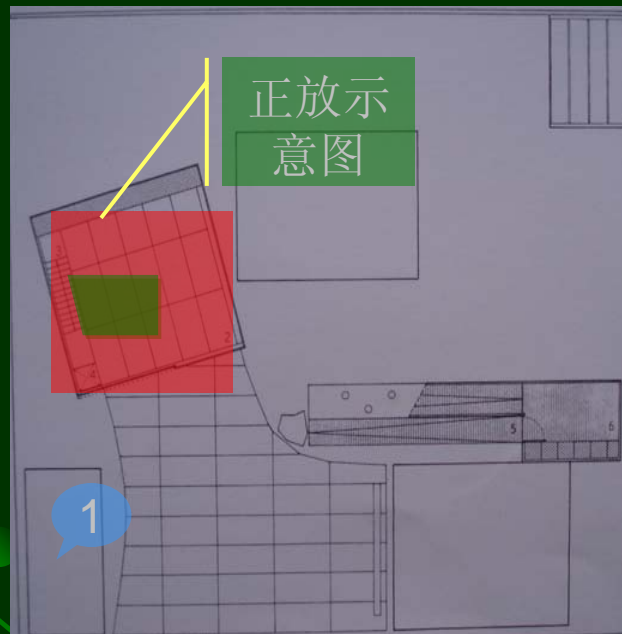
## 空间分析——形态组成

1. 因为住宅濒临公路,依附土丘,将车库放在屋顶可以方便车辆出入.
2. 如果将车库放在地面建造,车库用地成本增加,另外还要修建公路到车库的衔接路段,大幅增加了造价.



# House near Antwerp

空间分析——形态组成



从楼下相对于车库的承重墙和柱子可以看出,如果把车库正放,也完全可以支持起重量,车辆进出同样也不受影响,而且可使得车库和整幢建筑融入一个几何体系,给施工带来方便.

但是,正放车库会使得倒车时转动90度,斜放更利于汽车转头.

并且,位于1处的庭院也限制了车库的朝向.



# House near Antwerp

空间分析——形态组成

诸多因素的综合考虑下,Xaveer  
不得不将其倾斜放置于屋顶.



综上所述,倾斜的车库是不得以而为之.

# House near Antwerp

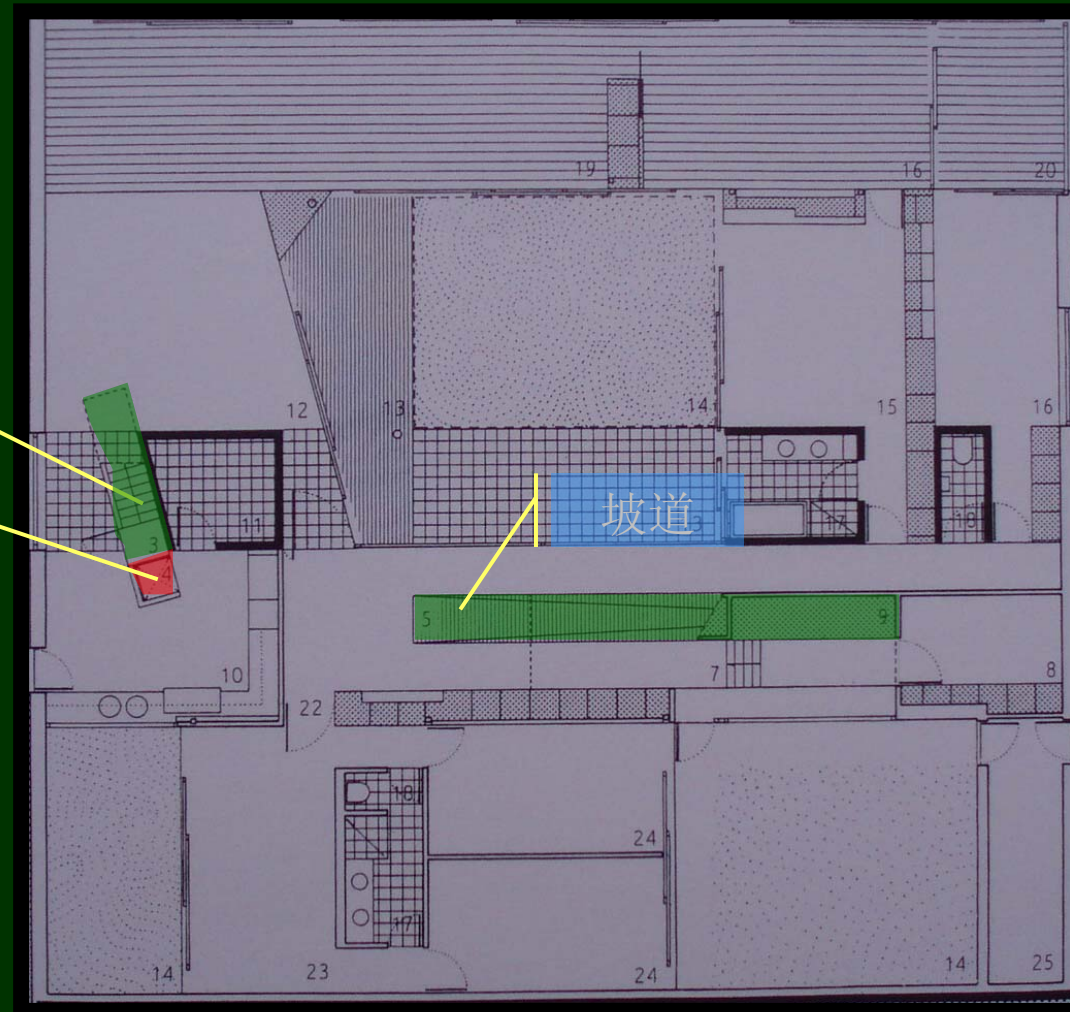
空间分析——上下空间联系

3种连接途径,使上下两层联系自然.

楼梯

电梯

坡道



# House near Antwerp

## 空间分析——庭院



通过在房屋内开设庭院,并配以大面积落地窗,使得该住宅内部空间更富有层次感,同时也使内部与外部联系更紧密.使呆板的“方盒子”呼吸了自然之气.

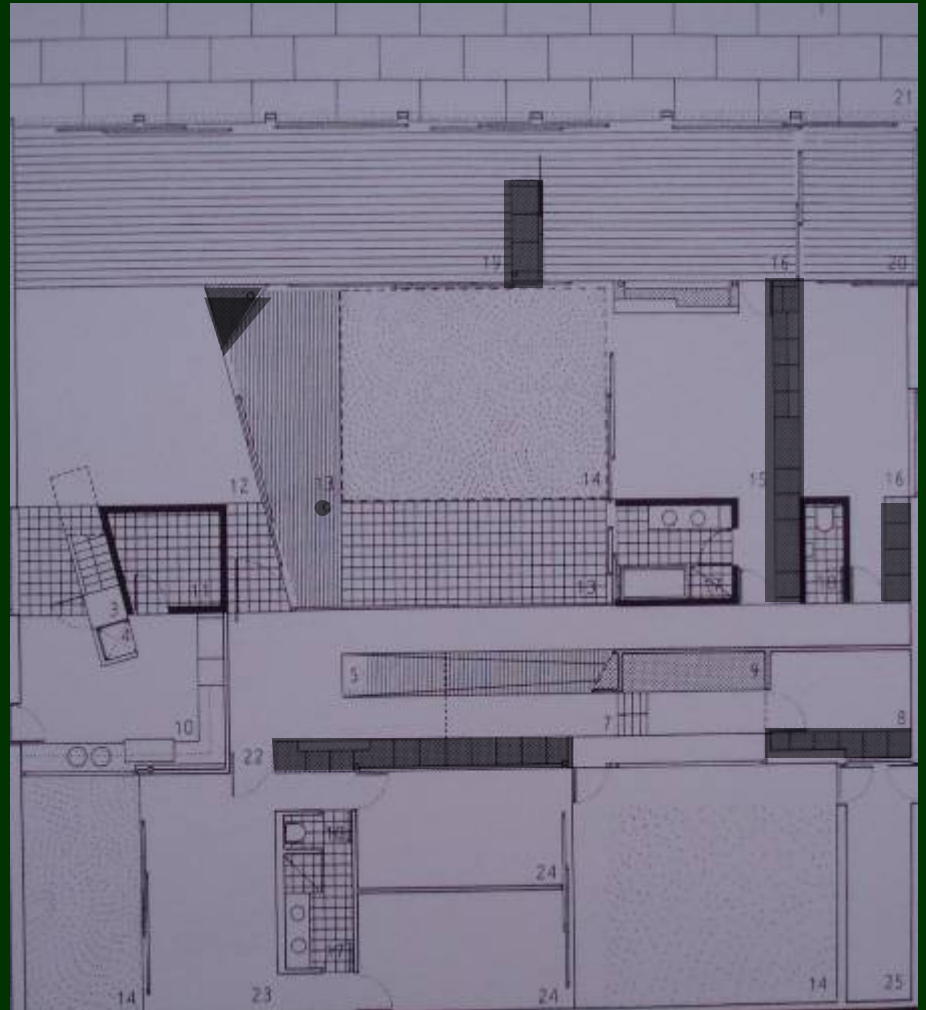


返回

# House near Antwerp

## 结构分析

图中阴影部分为本住宅承重结构,此外,外墙也有辅助承重之功能

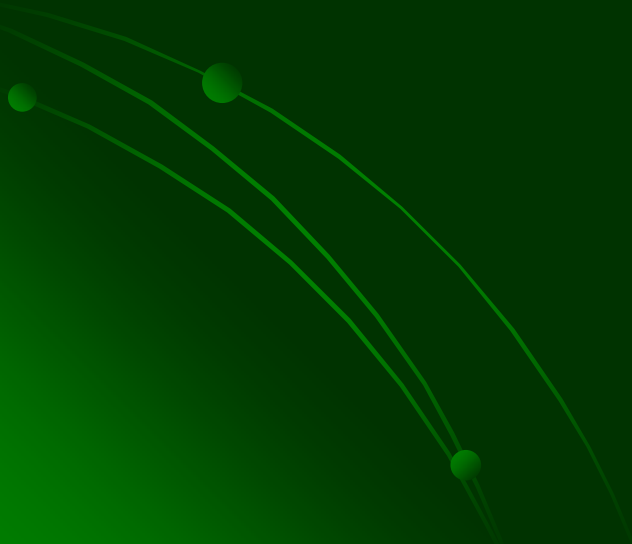


返回

# House near Antwerp

## 材质分析—玻璃幕墙

玻璃幕墙的使用,既很好的解决了住宅内部的采光问题,又使得建筑在空间上具有层次感



# House near Antwerp

## 材质分析—碎石子贴层

屋顶采用碎石子贴层,有一定的保温,降噪的作用.

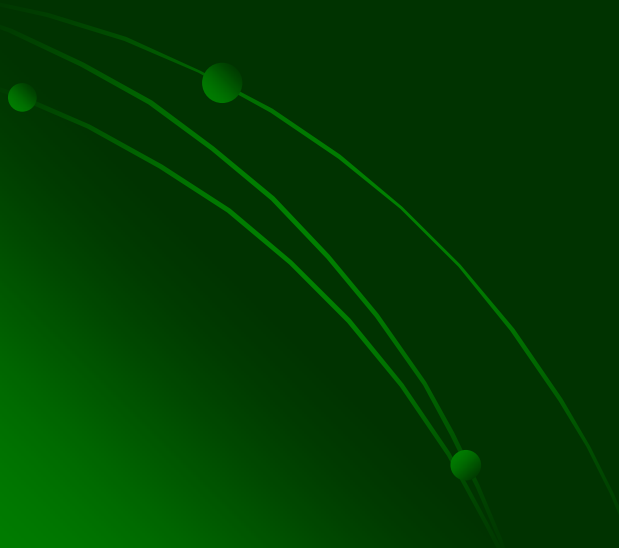
另外,碎石子给人以贴近自然的感觉.使得该建筑与众不同.



# House near Antwerp

## 小结

House near Antwerp是Xaveer De Geyter创作初期的作品之一，他很好地处理了个人理想的实现与住宅实用性之间的关系，以简洁严谨的内部空间，别具一格的外观设计，创造出一个精致优美的温馨小屋。



# House near Antwerp

资料来源

**El Croquis:126**

**THE END!**

