

# 'KLIM OP' REHABILITATION CENTRE

KLIMOP儿童康复中心

分析：黄晓欢 赵美香  
指导老师：王韧

# 基本信息:

- 建筑名称:KLIMOP  
rehabilitation center
- 位置:Eeklo,Belgica/Belgium
- 建筑师: Stephane Beel
- 设计及建造时间: 1998  
— 2002
- 占地面积: 693平方米
- 总建筑面积: 2457平方米



# 分析内容:

## ● 建筑与场地:

- 基地环境
- 体块分析

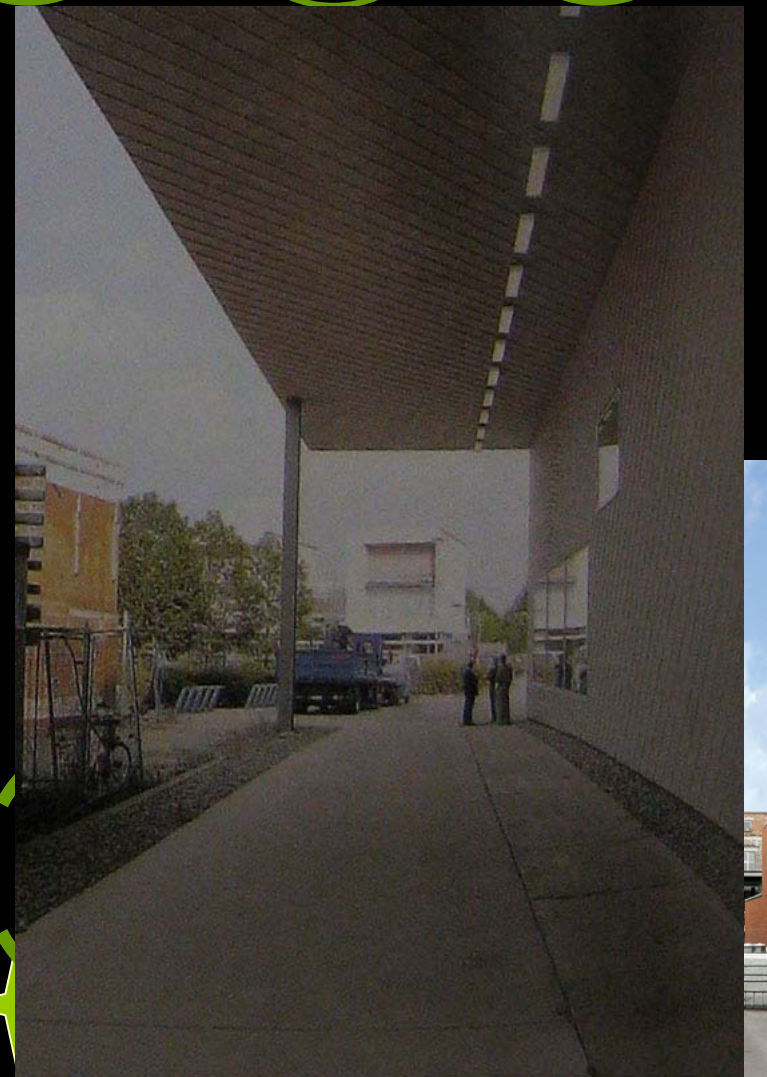
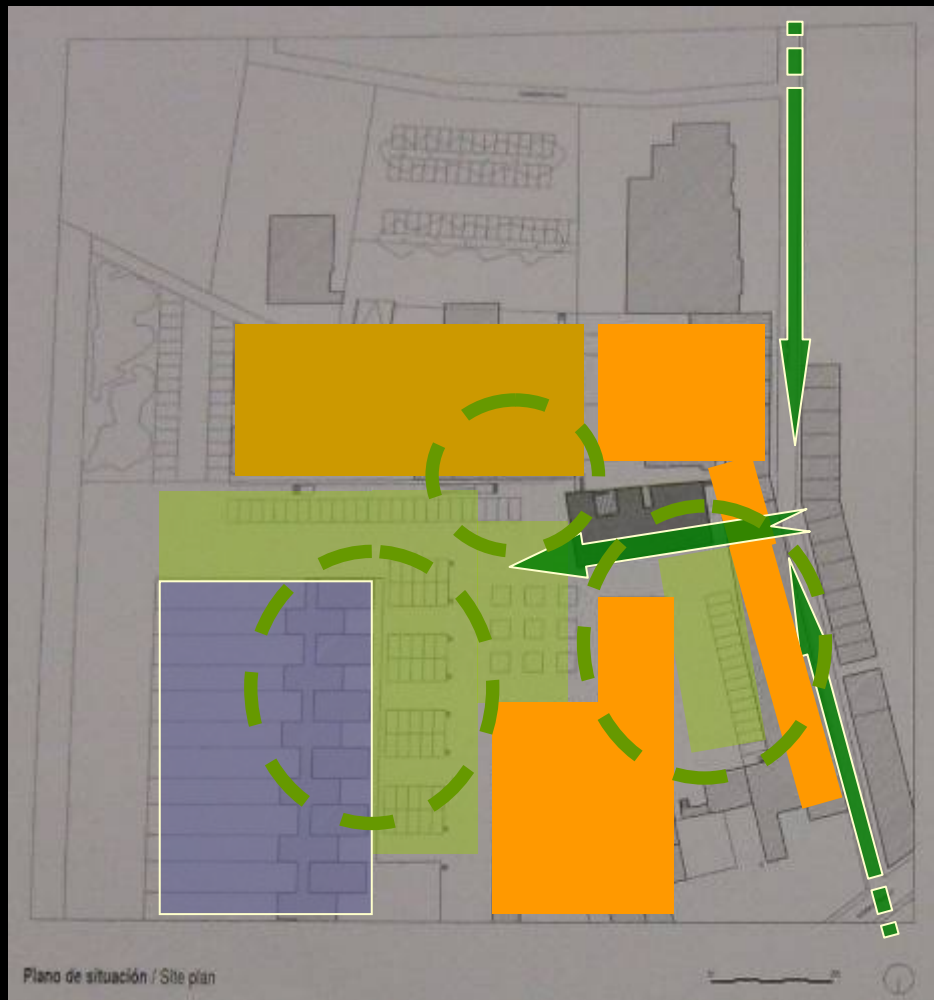
## ● 建筑本身

- 功能与流线分析
- 空间分析
- 结构分析
- 空间界面



# 'KLIM OP' REHABILITATION CENTRE

----基地环境



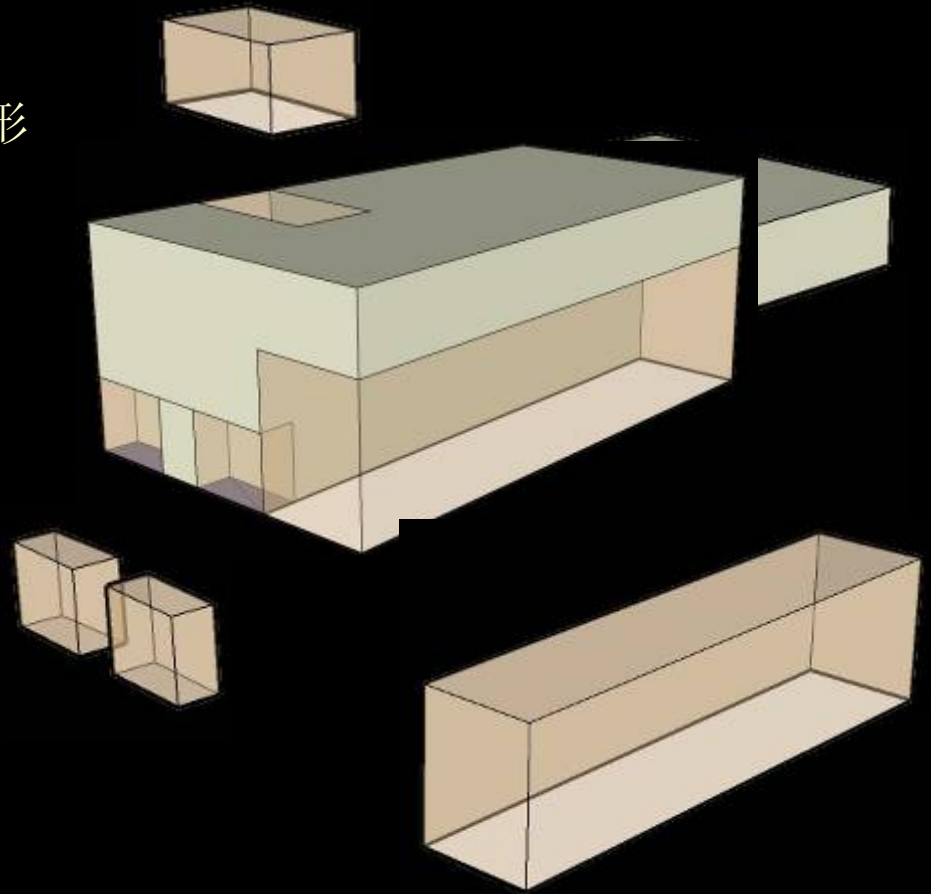
北

# 'KLIM OP' REHABILITATION CENTRE

## ----体块分析

- 该建筑形体是被一系列挖出来的空间组成的。

建筑平面顺应基地地图底紧靠原有地形形  
体成为几个体块组合而成，每个体块均与街道  
建筑形成作力，通过挖出的空间，使建筑  
与周边环境取得联系，空间  
了停车场与城市道路的关系。

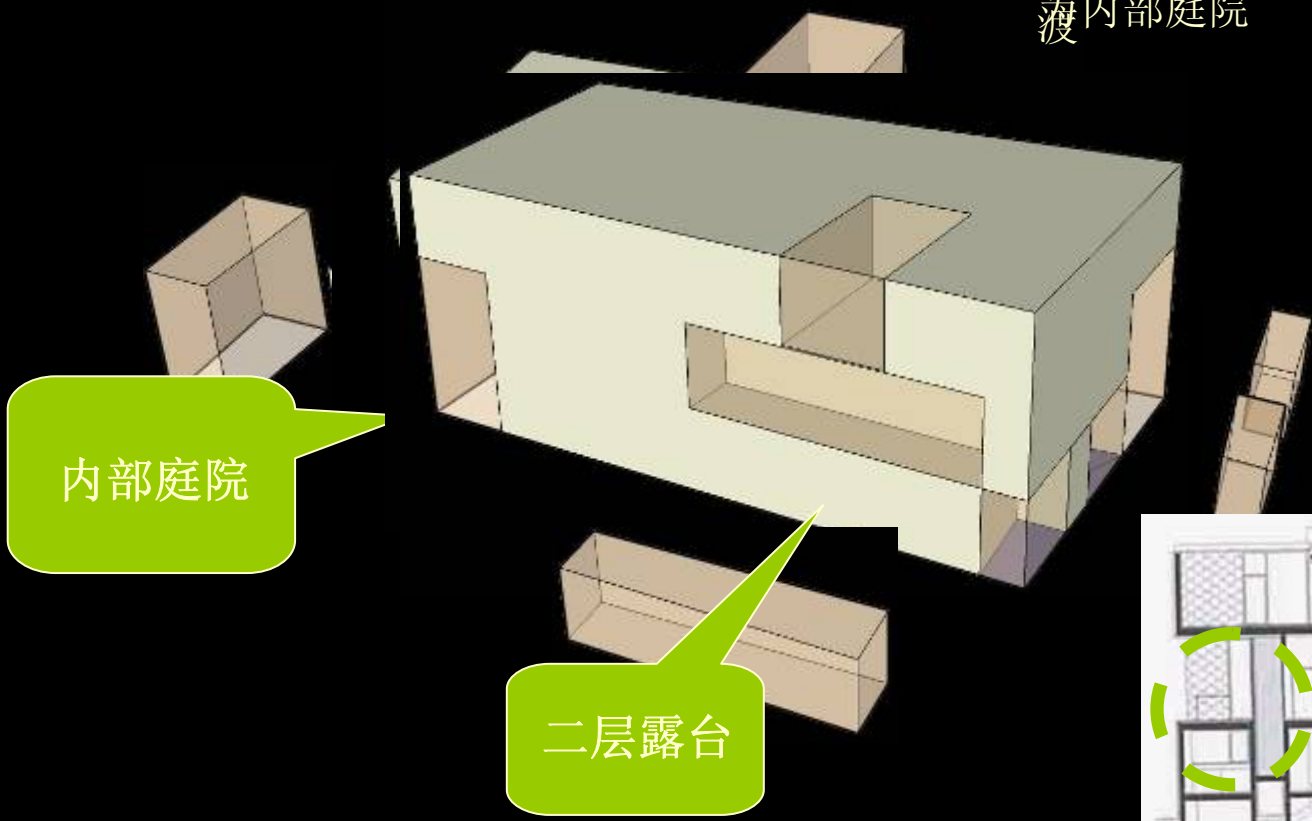


# 'KLIM OP' REHABILITATION CENTRE

## ----体块分析

- 该建筑形体是被一系列挖出来的空间组成的。

- 在狭窄的基地上，通过挖出内部庭院和露台，为建筑内部空间提供了更好的采光和通风。基地长约30米，宽约9米，高约5米。



# 'KLIM OP' REHABILITATION CENTRE

----功能分区



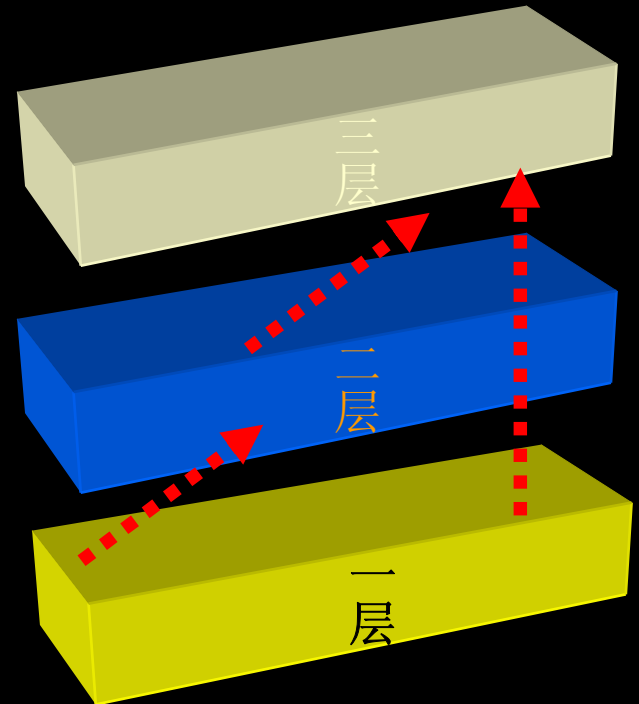
病房空间



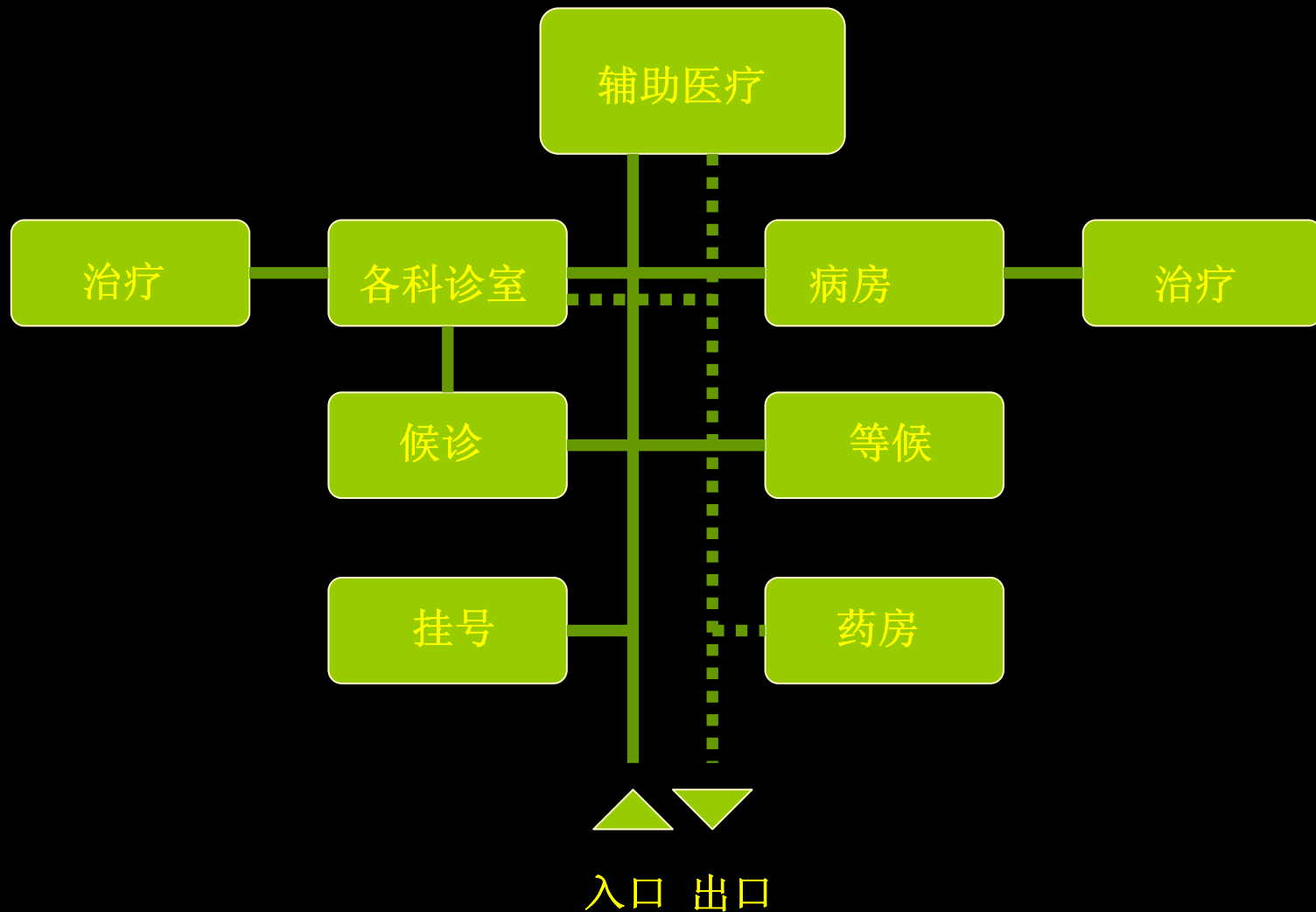
治疗空间



接待及办公空间

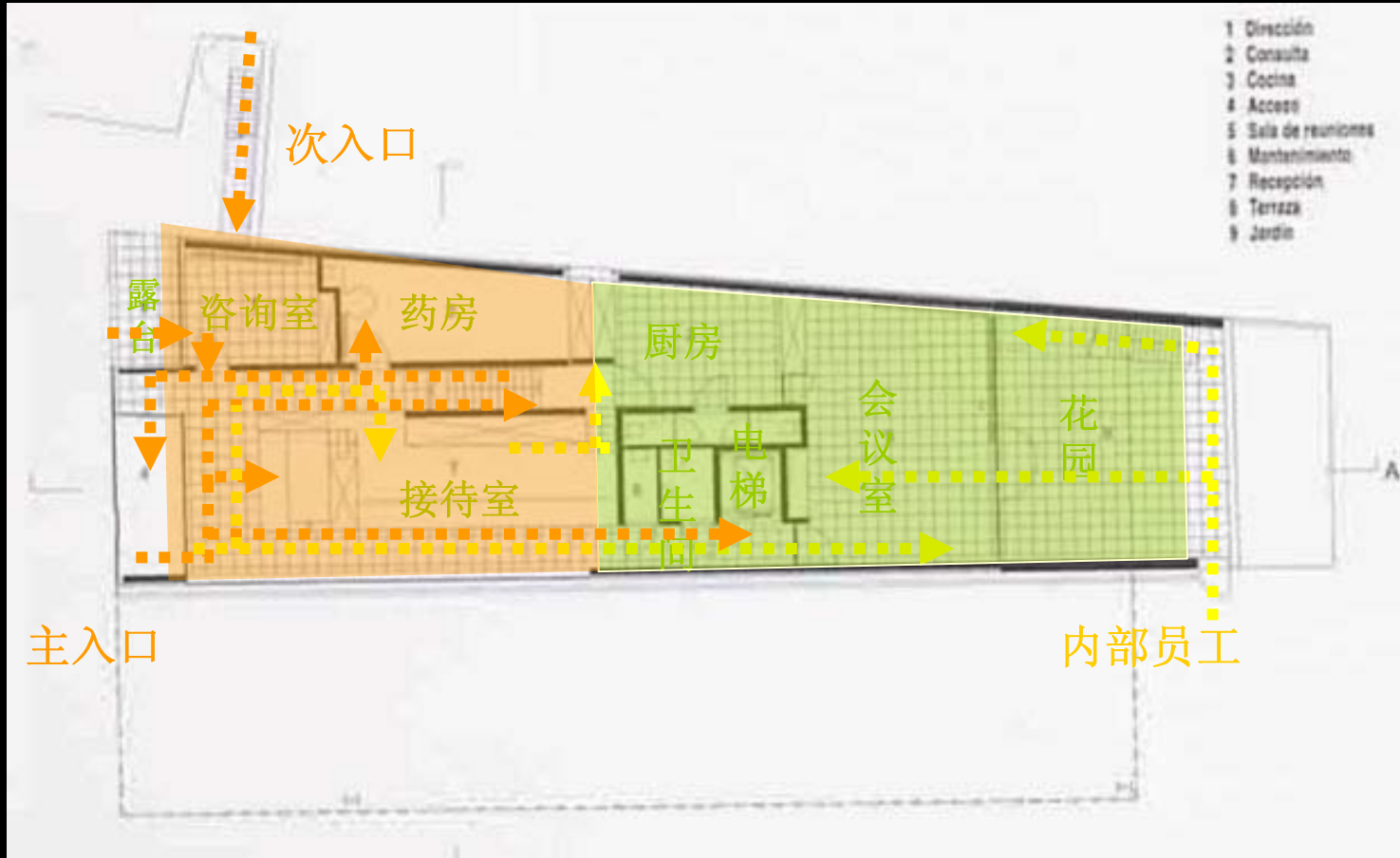


# 功能流线分析——医疗建筑





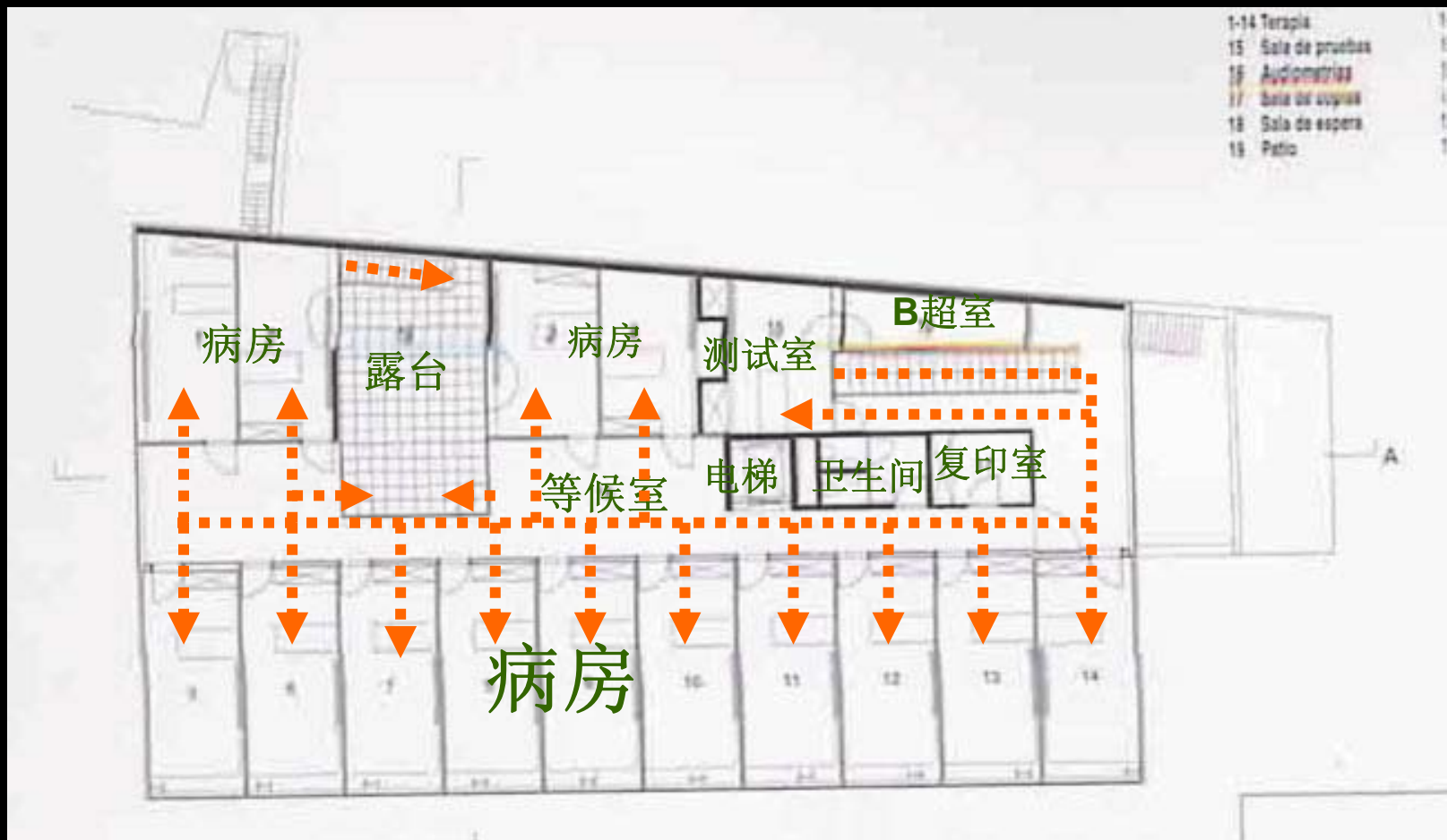
# 功能流线分析——一层平面



# 功能流线分析——二层平面



# 功能流线分析——三层平面



# 空间分析——轴线

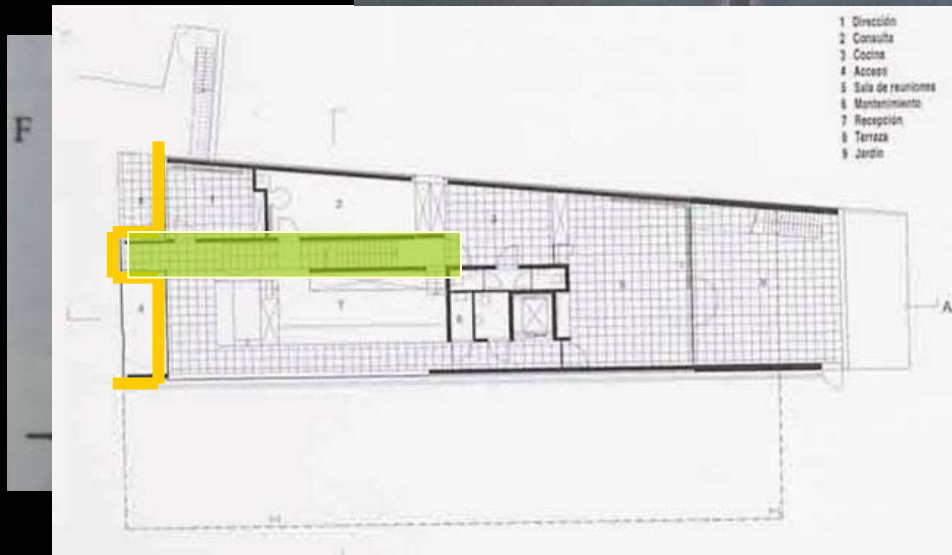
- 在KLIMOP 恢复中心中,流线主要在内部并且成为建筑物的支柱。内部区域被一斜线——楼梯横越,这不仅成为连系各种各样的空间的路线和有特点的轴线,也是其本身主要的空间。

**?** 建筑是如何强调这个轴线的?

- 从色彩上强调轴线
- 从空间塑造上强调轴线



轴  
开

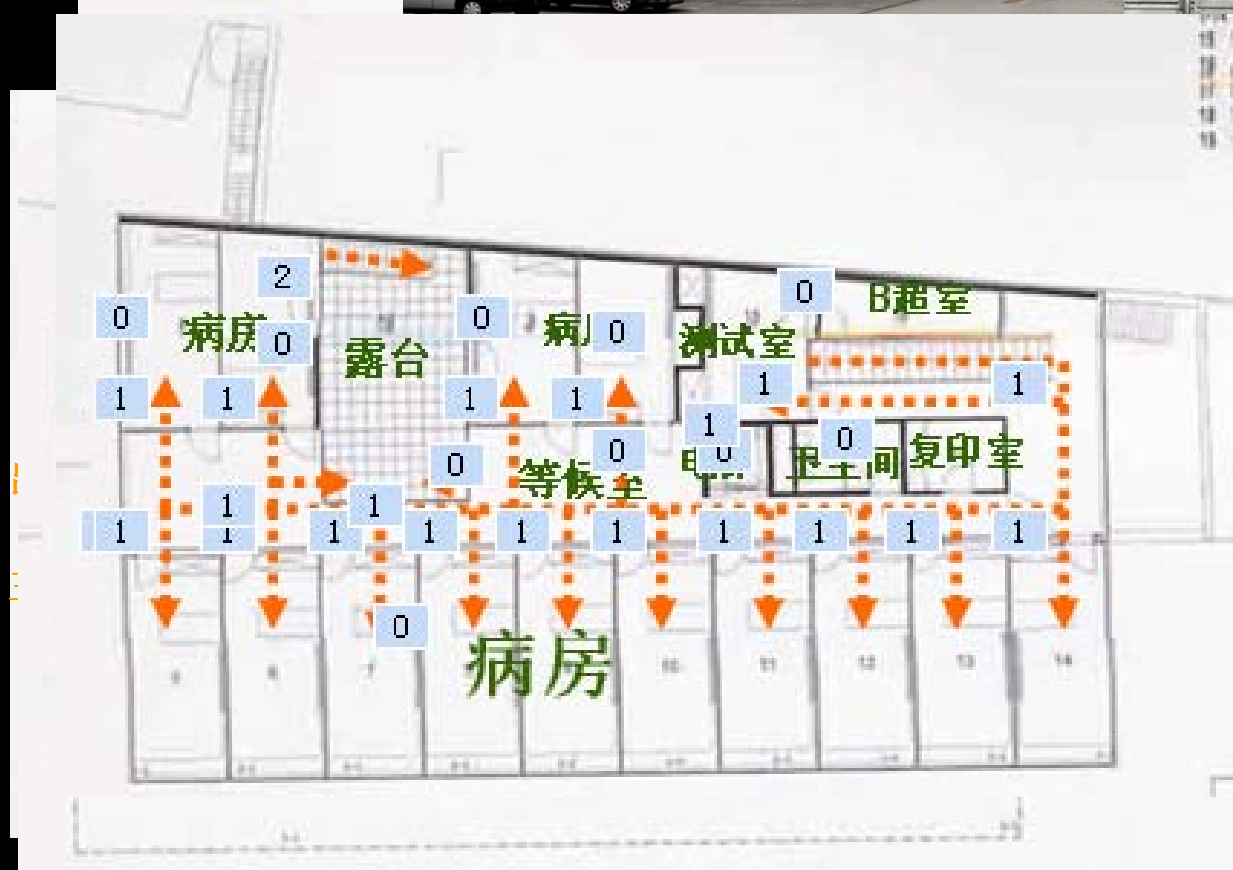


# 空间分析——轴线



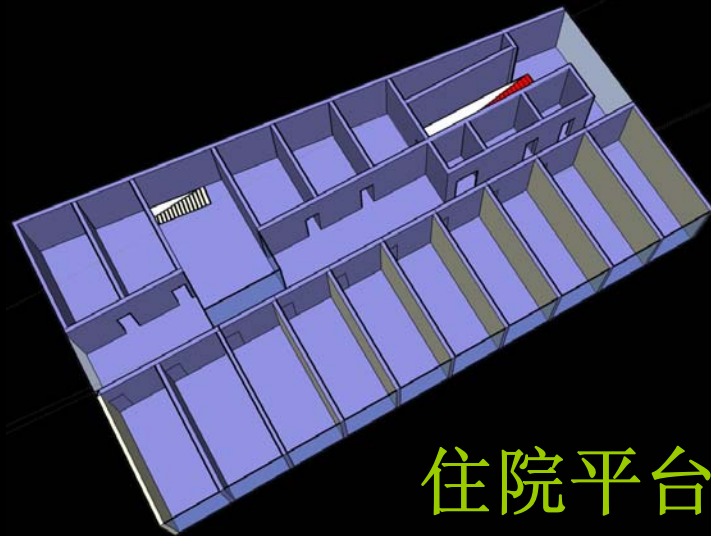
## ? 轴线对建筑本身起的作用?

- 轴线的设置强调了人流的主要流动趋势
- 轴线的设置使得流线清晰不会出现交叉情况
- 轴线的设置使得各个空间被一个贯通建筑的主要空间联系,空间关系更加明确

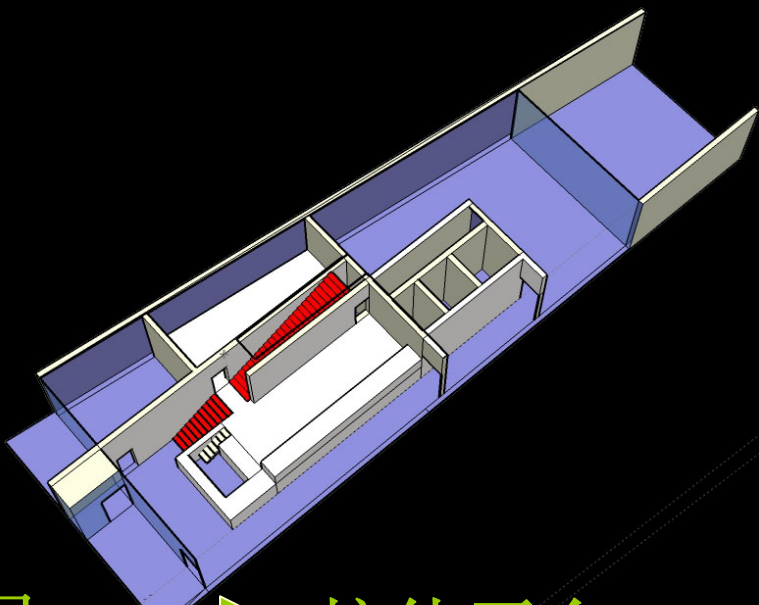


# 空间分析——轴线与空间

- 一主要的楼梯从入口引导到治疗平台，并且作为病房和其它功能房间诸如管理，会议室和复健室之间的一种清楚的联系。
- 室内以5米的层高为基础,采用不同的标高平台来分隔空间,形成丰富的空间层次



住院平台

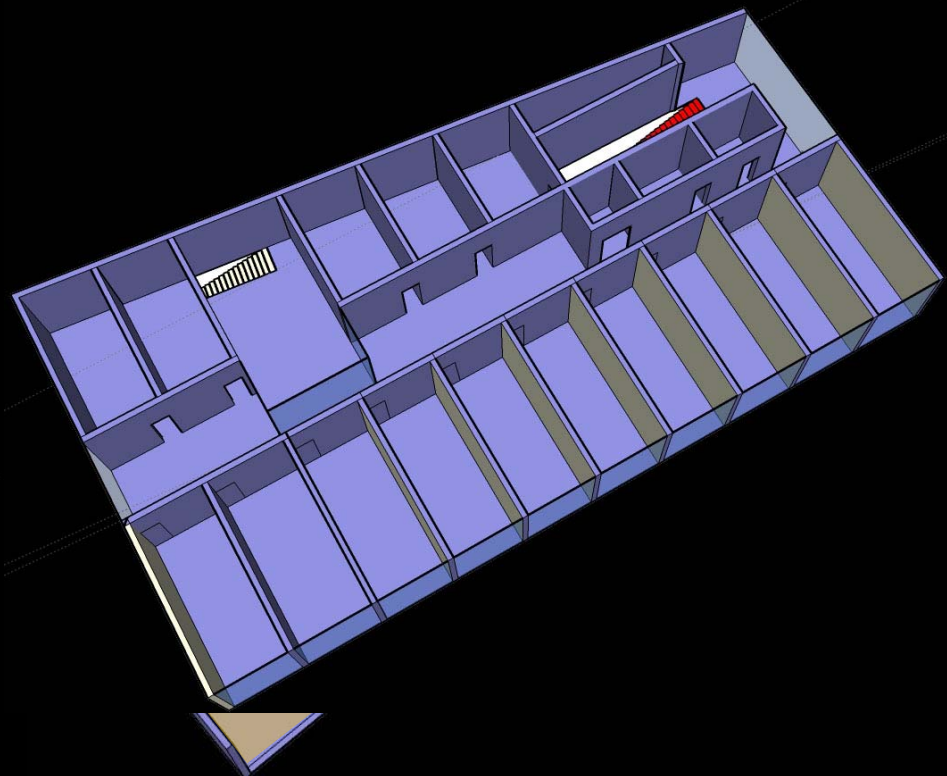


# 空间分析——轴线

- 为营造不同的空间感受及功能的需要,轴线与各空间的联系程度不同

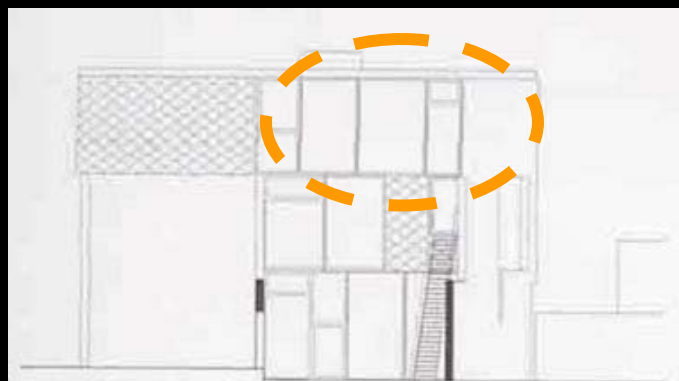
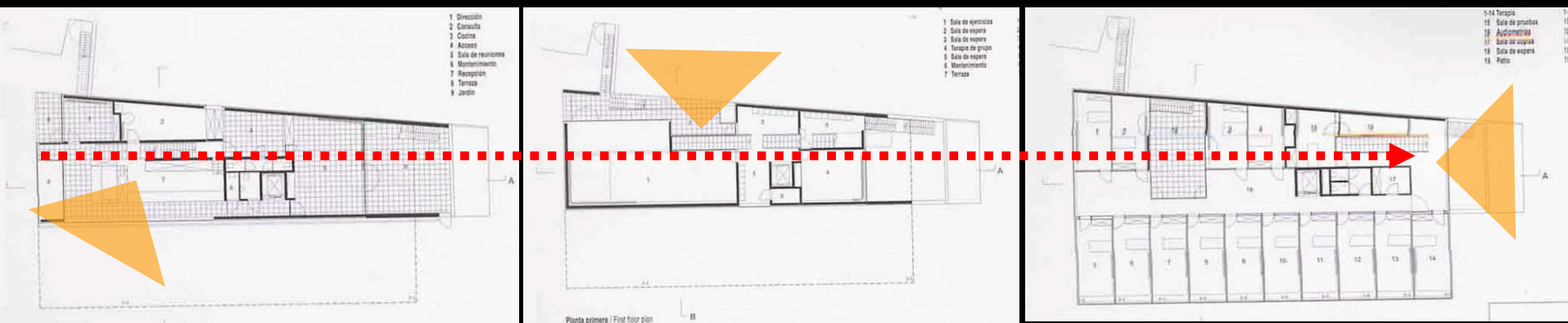


- 一层公共的接待区域对楼梯开放,药房等则相对较封闭
- 二层等候区对楼梯较开放,其它治疗空间则较封闭
- 三层是私密的病房空间,对楼梯完全封闭



# 空间分析——轴线

- 上升的路线在楼梯上也能作为一种象征性的元素；它暗指经过他们的治疗将使得患者在恢复中取得的进步。



的采

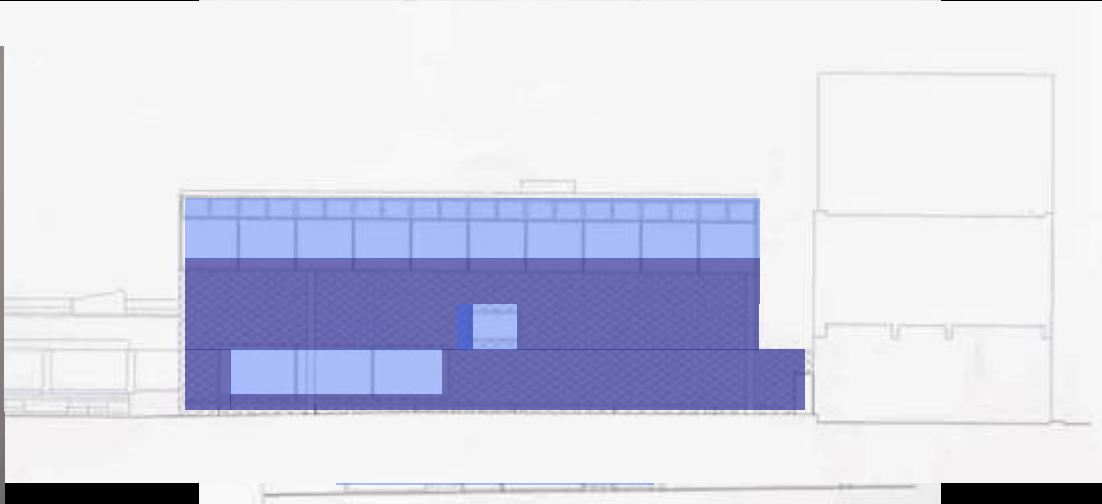


# 空间界面

- 建筑的界面设计也是根据环境的限制设计的
- 建筑界面设计是建筑与环境的桥梁，是建筑与环境的视觉联系。建筑界面设计的好坏，直接影响到建筑的形象和环境的品质。建筑界面设计应遵循以下原则：1. 建筑界面设计应与建筑的功能相协调。2. 建筑界面设计应与建筑的风格相协调。3. 建筑界面设计应与建筑的环境相协调。4. 建筑界面设计应具有艺术性。5. 建筑界面设计应具有实用性。6. 建筑界面设计应具有耐久性。7. 建筑界面设计应具有安全性。8. 建筑界面设计应具有环保性。9. 建筑界面设计应具有经济性。10. 建筑界面设计应具有社会效益。11. 建筑界面设计应具有文化价值。12. 建筑界面设计应具有时代感。13. 建筑界面设计应具有创新精神。14. 建筑界面设计应具有责任感。15. 建筑界面设计应具有使命感。16. 建筑界面设计应具有奉献精神。17. 建筑界面设计应具有团队协作精神。18. 建筑界面设计应具有沟通能力。19. 建筑界面设计应具有解决问题的能力。20. 建筑界面设计应具有团队合作精神。21. 建筑界面设计应具有责任心。22. 建筑界面设计应具有执行力。23. 建筑界面设计应具有服务意识。24. 建筑界面设计应具有客户至上精神。25. 建筑界面设计应具有诚信经营。26. 建筑界面设计应具有公平竞争。27. 建筑界面设计应具有遵纪守法。28. 建筑界面设计应具有诚实守信。29. 建筑界面设计应具有尊老爱幼。30. 建筑界面设计应具有助人为乐。31. 建筑界面设计应具有见义勇为。32. 建筑界面设计应具有拾金不昧。33. 建筑界面设计应具有诚实守信。34. 建筑界面设计应具有遵纪守法。35. 建筑界面设计应具有诚实守信。36. 建筑界面设计应具有遵纪守法。37. 建筑界面设计应具有诚实守信。38. 建筑界面设计应具有遵纪守法。39. 建筑界面设计应具有诚实守信。40. 建筑界面设计应具有遵纪守法。41. 建筑界面设计应具有诚实守信。42. 建筑界面设计应具有遵纪守法。43. 建筑界面设计应具有诚实守信。44. 建筑界面设计应具有遵纪守法。45. 建筑界面设计应具有诚实守信。46. 建筑界面设计应具有遵纪守法。47. 建筑界面设计应具有诚实守信。48. 建筑界面设计应具有遵纪守法。49. 建筑界面设计应具有诚实守信。50. 建筑界面设计应具有遵纪守法。51. 建筑界面设计应具有诚实守信。52. 建筑界面设计应具有遵纪守法。53. 建筑界面设计应具有诚实守信。54. 建筑界面设计应具有遵纪守法。55. 建筑界面设计应具有诚实守信。56. 建筑界面设计应具有遵纪守法。57. 建筑界面设计应具有诚实守信。58. 建筑界面设计应具有遵纪守法。59. 建筑界面设计应具有诚实守信。60. 建筑界面设计应具有遵纪守法。61. 建筑界面设计应具有诚实守信。62. 建筑界面设计应具有遵纪守法。63. 建筑界面设计应具有诚实守信。64. 建筑界面设计应具有遵纪守法。65. 建筑界面设计应具有诚实守信。66. 建筑界面设计应具有遵纪守法。67. 建筑界面设计应具有诚实守信。68. 建筑界面设计应具有遵纪守法。69. 建筑界面设计应具有诚实守信。70. 建筑界面设计应具有遵纪守法。71. 建筑界面设计应具有诚实守信。72. 建筑界面设计应具有遵纪守法。73. 建筑界面设计应具有诚实守信。74. 建筑界面设计应具有遵纪守法。75. 建筑界面设计应具有诚实守信。76. 建筑界面设计应具有遵纪守法。77. 建筑界面设计应具有诚实守信。78. 建筑界面设计应具有遵纪守法。79. 建筑界面设计应具有诚实守信。80. 建筑界面设计应具有遵纪守法。81. 建筑界面设计应具有诚实守信。82. 建筑界面设计应具有遵纪守法。83. 建筑界面设计应具有诚实守信。84. 建筑界面设计应具有遵纪守法。85. 建筑界面设计应具有诚实守信。86. 建筑界面设计应具有遵纪守法。87. 建筑界面设计应具有诚实守信。88. 建筑界面设计应具有遵纪守法。89. 建筑界面设计应具有诚实守信。90. 建筑界面设计应具有遵纪守法。91. 建筑界面设计应具有诚实守信。92. 建筑界面设计应具有遵纪守法。93. 建筑界面设计应具有诚实守信。94. 建筑界面设计应具有遵纪守法。95. 建筑界面设计应具有诚实守信。96. 建筑界面设计应具有遵纪守法。97. 建筑界面设计应具有诚实守信。98. 建筑界面设计应具有遵纪守法。99. 建筑界面设计应具有诚实守信。100. 建筑界面设计应具有遵纪守法。

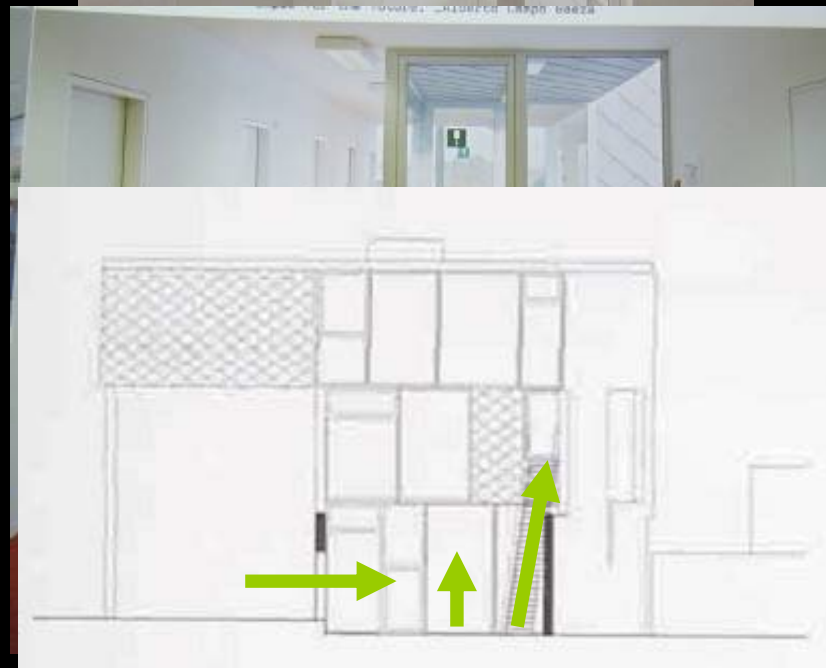


- 建筑界面设计是建筑与环境的桥梁，是建筑与环境的视觉联系。建筑界面设计的好坏，直接影响到建筑的形象和环境的品质。建筑界面设计应遵循以下原则：1. 建筑界面设计应与建筑的功能相协调。2. 建筑界面设计应与建筑的风格相协调。3. 建筑界面设计应与建筑的环境相协调。4. 建筑界面设计应具有艺术性。5. 建筑界面设计应具有实用性。6. 建筑界面设计应具有耐久性。7. 建筑界面设计应具有安全性。8. 建筑界面设计应具有环保性。9. 建筑界面设计应具有经济性。10. 建筑界面设计应具有社会效益。11. 建筑界面设计应具有文化价值。12. 建筑界面设计应具有时代感。13. 建筑界面设计应具有创新精神。14. 建筑界面设计应具有责任感。15. 建筑界面设计应具有使命感。16. 建筑界面设计应具有奉献精神。17. 建筑界面设计应具有团队协作精神。18. 建筑界面设计应具有沟通能力。19. 建筑界面设计应具有解决问题的能力。20. 建筑界面设计应具有团队合作精神。21. 建筑界面设计应具有责任心。22. 建筑界面设计应具有执行力。23. 建筑界面设计应具有服务意识。24. 建筑界面设计应具有客户至上精神。25. 建筑界面设计应具有诚信经营。26. 建筑界面设计应具有公平竞争。27. 建筑界面设计应具有遵纪守法。28. 建筑界面设计应具有诚实守信。29. 建筑界面设计应具有尊老爱幼。30. 建筑界面设计应具有助人为乐。31. 建筑界面设计应具有见义勇为。32. 建筑界面设计应具有拾金不昧。33. 建筑界面设计应具有诚实守信。34. 建筑界面设计应具有遵纪守法。35. 建筑界面设计应具有诚实守信。36. 建筑界面设计应具有遵纪守法。37. 建筑界面设计应具有诚实守信。38. 建筑界面设计应具有遵纪守法。39. 建筑界面设计应具有诚实守信。40. 建筑界面设计应具有遵纪守法。41. 建筑界面设计应具有诚实守信。42. 建筑界面设计应具有遵纪守法。43. 建筑界面设计应具有诚实守信。44. 建筑界面设计应具有遵纪守法。45. 建筑界面设计应具有诚实守信。46. 建筑界面设计应具有遵纪守法。47. 建筑界面设计应具有诚实守信。48. 建筑界面设计应具有遵纪守法。49. 建筑界面设计应具有诚实守信。50. 建筑界面设计应具有遵纪守法。51. 建筑界面设计应具有诚实守信。52. 建筑界面设计应具有遵纪守法。53. 建筑界面设计应具有诚实守信。54. 建筑界面设计应具有遵纪守法。55. 建筑界面设计应具有诚实守信。56. 建筑界面设计应具有遵纪守法。57. 建筑界面设计应具有诚实守信。58. 建筑界面设计应具有遵纪守法。59. 建筑界面设计应具有诚实守信。60. 建筑界面设计应具有遵纪守法。61. 建筑界面设计应具有诚实守信。62. 建筑界面设计应具有遵纪守法。63. 建筑界面设计应具有诚实守信。64. 建筑界面设计应具有遵纪守法。65. 建筑界面设计应具有诚实守信。66. 建筑界面设计应具有遵纪守法。67. 建筑界面设计应具有诚实守信。68. 建筑界面设计应具有遵纪守法。69. 建筑界面设计应具有诚实守信。70. 建筑界面设计应具有遵纪守法。71. 建筑界面设计应具有诚实守信。72. 建筑界面设计应具有遵纪守法。73. 建筑界面设计应具有诚实守信。74. 建筑界面设计应具有遵纪守法。75. 建筑界面设计应具有诚实守信。76. 建筑界面设计应具有遵纪守法。77. 建筑界面设计应具有诚实守信。78. 建筑界面设计应具有遵纪守法。79. 建筑界面设计应具有诚实守信。80. 建筑界面设计应具有遵纪守法。81. 建筑界面设计应具有诚实守信。82. 建筑界面设计应具有遵纪守法。83. 建筑界面设计应具有诚实守信。84. 建筑界面设计应具有遵纪守法。85. 建筑界面设计应具有诚实守信。86. 建筑界面设计应具有遵纪守法。87. 建筑界面设计应具有诚实守信。88. 建筑界面设计应具有遵纪守法。89. 建筑界面设计应具有诚实守信。90. 建筑界面设计应具有遵纪守法。91. 建筑界面设计应具有诚实守信。92. 建筑界面设计应具有遵纪守法。93. 建筑界面设计应具有诚实守信。94. 建筑界面设计应具有遵纪守法。95. 建筑界面设计应具有诚实守信。96. 建筑界面设计应具有遵纪守法。97. 建筑界面设计应具有诚实守信。98. 建筑界面设计应具有遵纪守法。99. 建筑界面设计应具有诚实守信。100. 建筑界面设计应具有遵纪守法。

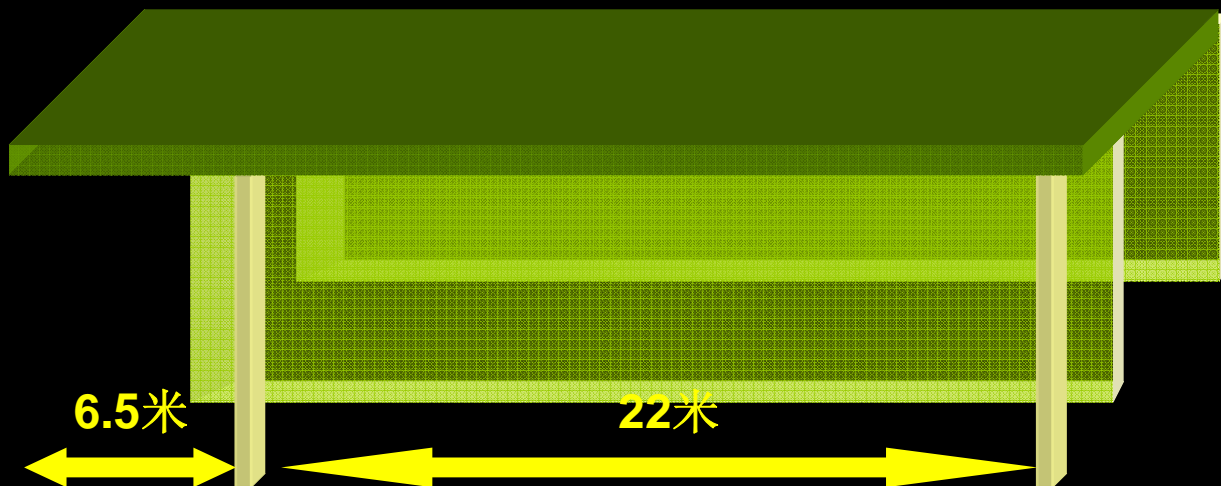
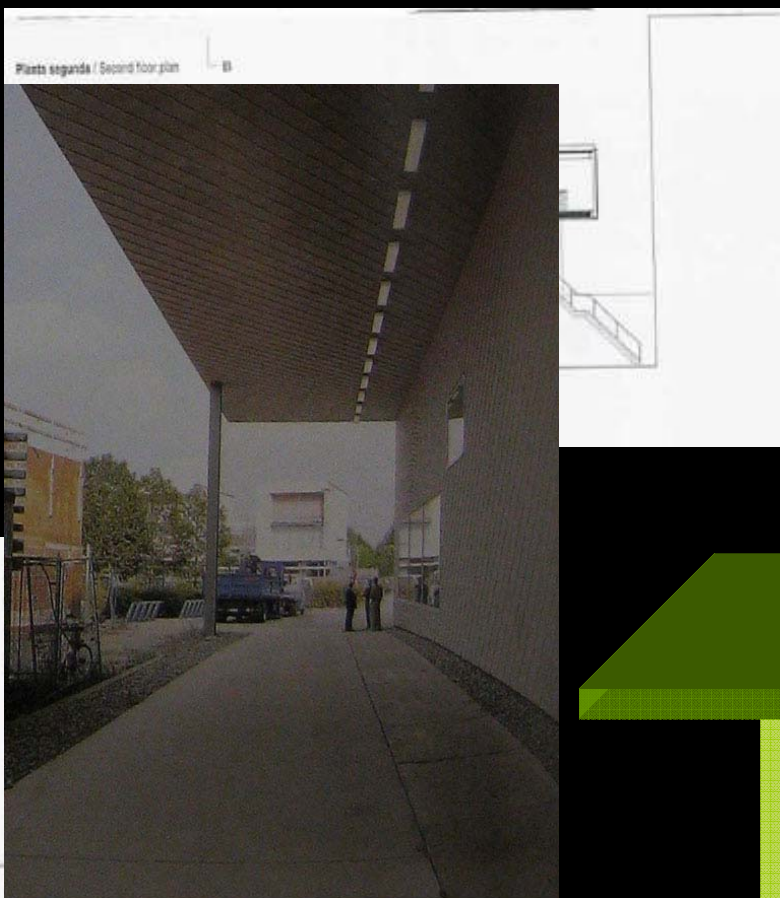


# 空间分析——挖出空间与室内空间

- “所有内部的庭院，天井和通道被从主要的体量中切割形成。所有切割出来的空间起到作为建筑与周围的建筑环境的缓冲器的作用。”



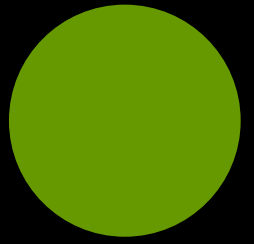
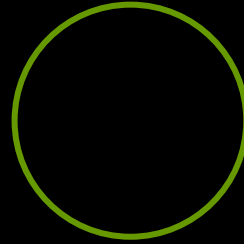
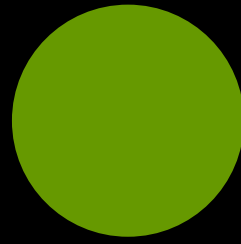
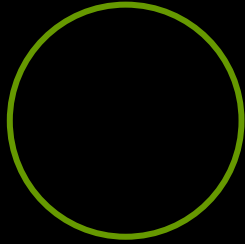
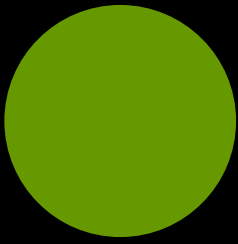
# 承重结构



## 参考资料:

- 《EL Croquis:125》
- 《建筑设计手法》---沈福煦著
- 《世界经典与现代著名建筑赏析》





Thank you!