

建筑实例分析：私人画廊

Jaques Herzog & Pierre de Meuron



Sammlung Goetz, Gallery for a private Collection of Modern Art

“architecture is only and always architecture.”

“建筑永远只是建筑。”

——Meuron & Herzog



建筑师简介

About the Architects

瑞士建筑师雅克·赫尔佐格和皮埃尔·德·默龙1950年出生在同一座城市——瑞士的巴塞尔，就读于同一个大学同一个专业，1978年共同成立了建筑师事务所：赫尔佐格 & 德·默龙事务所（Herzog & de Meuron）。他设计的巴塞信号楼，**慕尼黑戈兹（Geotz）现代艺术藏品馆**，伦敦泰特现代艺术美术馆等作品广为人知。曾获得2001年度由美国怀厄特基金会设立的普利兹克建筑奖，该奖的评委会主席J·卡特·布朗（J·Carter·Brown）评价说：“历史上还没有哪个建筑师对于建筑的表现形式有如此的想象力和鉴赏力。”



Sammlung Goetz,

Gallery for a private Collection of Modern Art



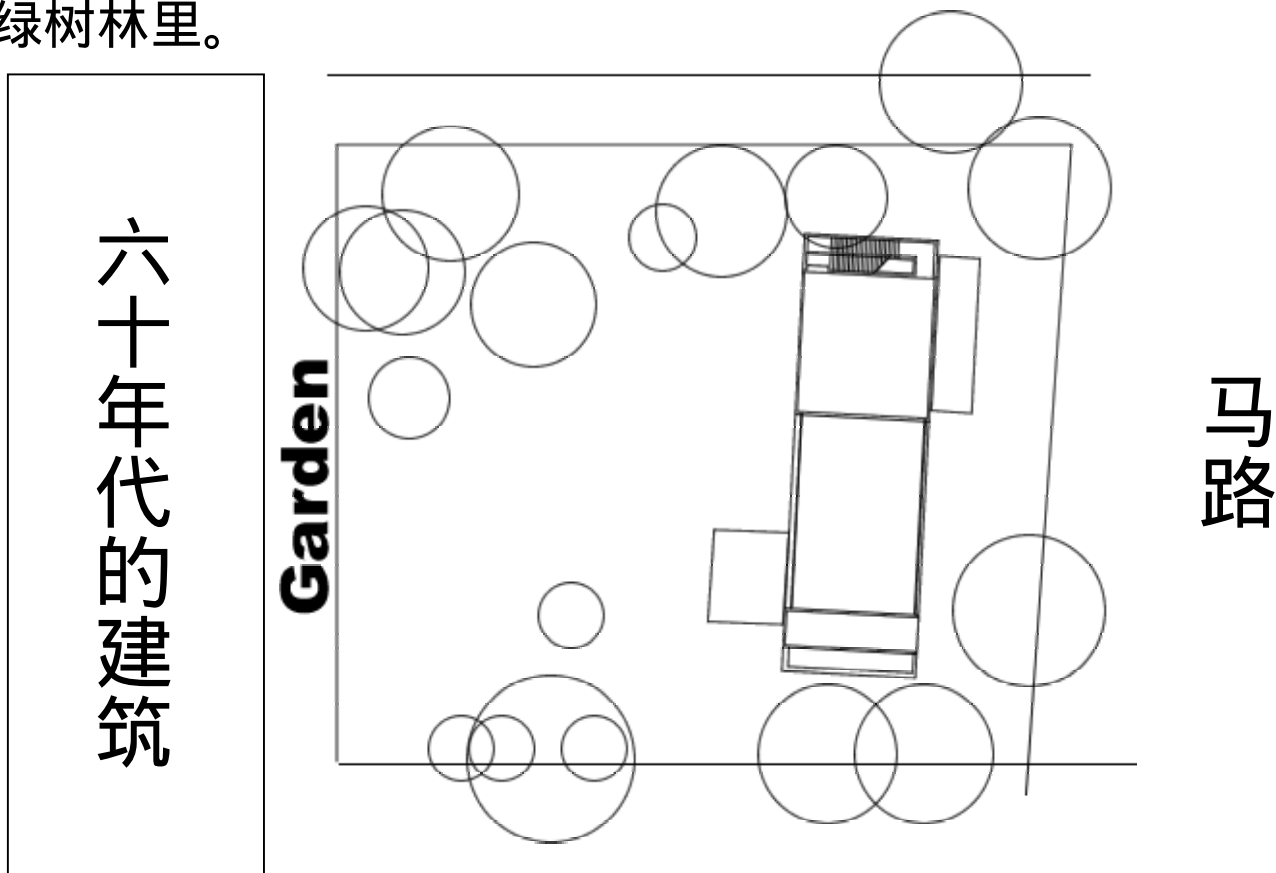
Goetz简介

1. 业主收藏的是从六十年代至今30年间所收藏的作品。
2. 这个建筑设计时没有明确目的，既可以作为公共博物馆，也可以用作私人博物馆，这个问题留待以后提出。
3. 建筑坐落在慕尼黑的住宅区中，属于现代主义风格。

地理位置及相关环境

Environment

建筑物坐落在居民区中，隐藏在马路和一幢六十年代住宅建筑之间的一片白桦和常绿树林里。



关于材料

Materials

Jacques Herzog 与Pierre de Meuron非常善于在建筑中使用各种新材料，在这个建筑上就有着明显的体现。我们在这里介绍它的墙体，地面，及防水层。

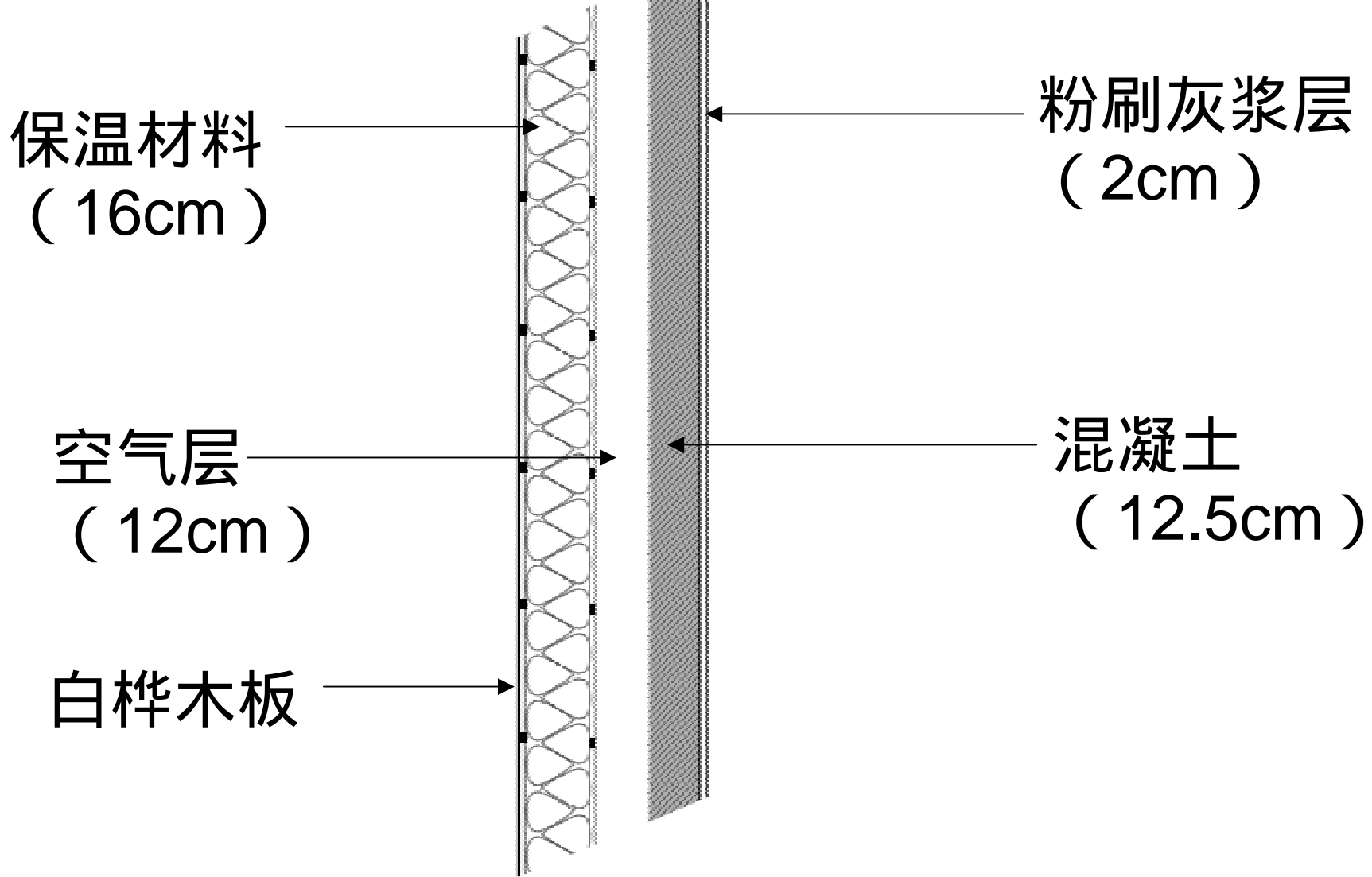
复合墙体

复合地面



墙体（地上）

Walls

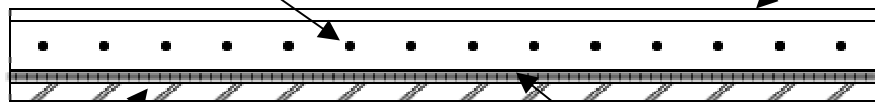


复合地面

Composite floorboard

采暖层
(8cm)

单一覆盖层
(2cm)

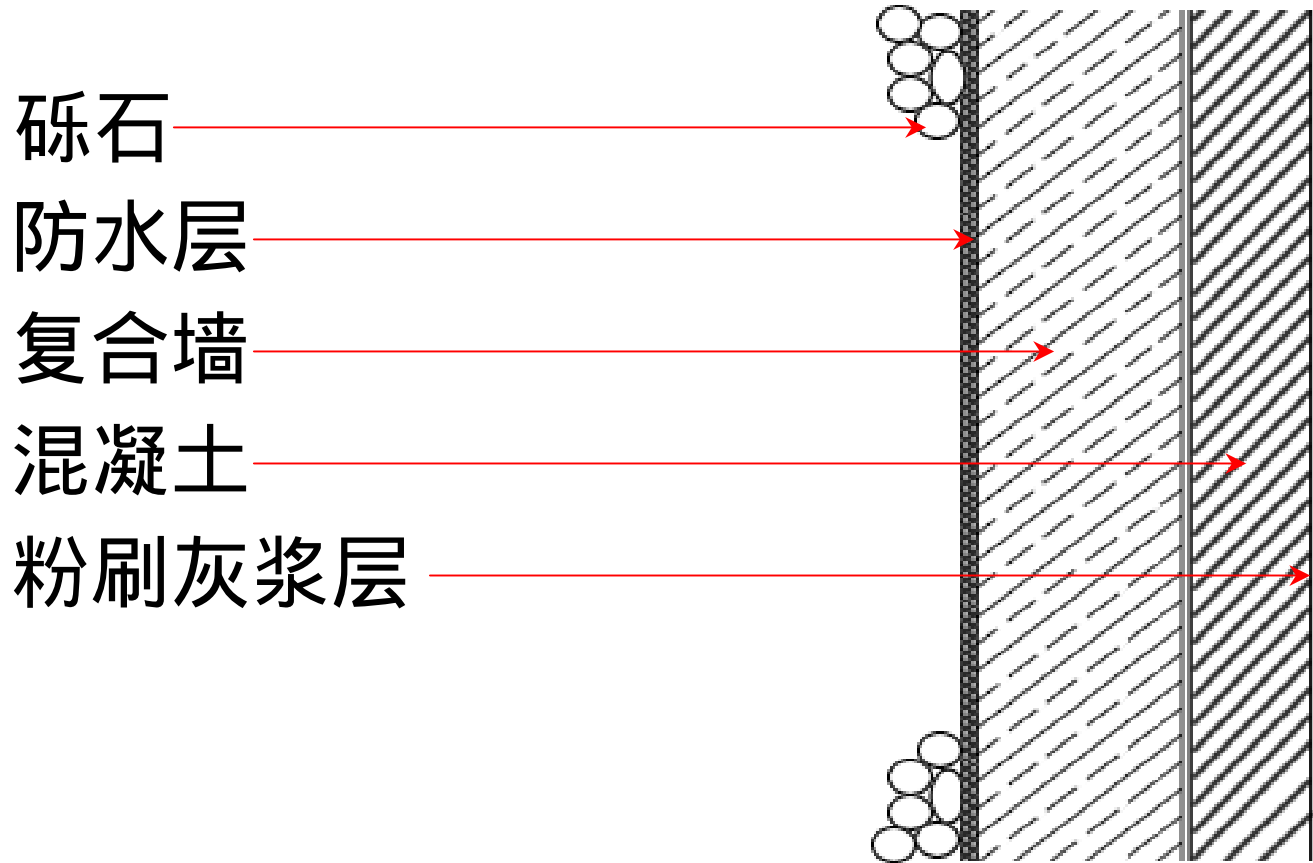


木板
(3cm)

隔音层
(2cm)

地下墙与防水层

Underground water-proof Layer



空间分析

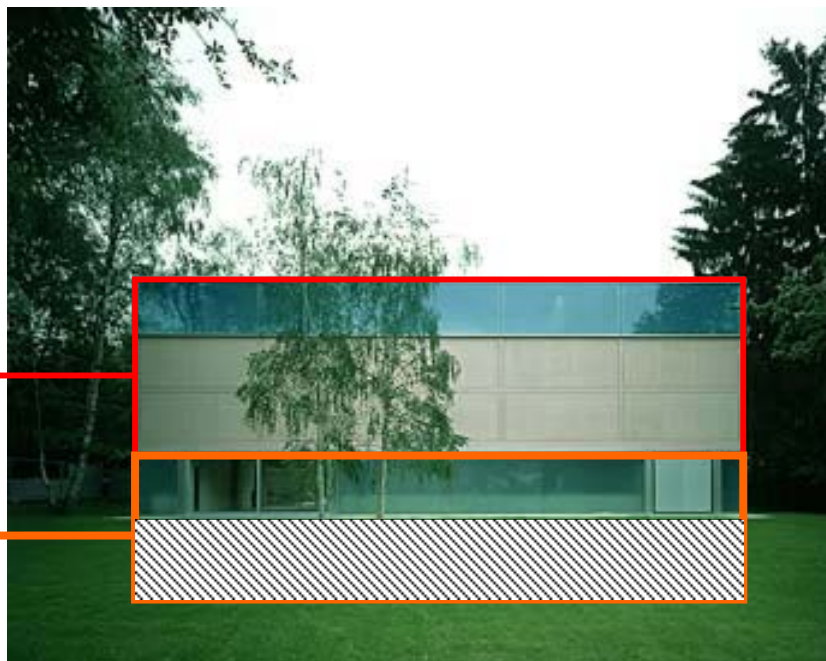
Space analysis

这个建筑有两层（不包括入口处），其中下层的一部分在地下。

上层

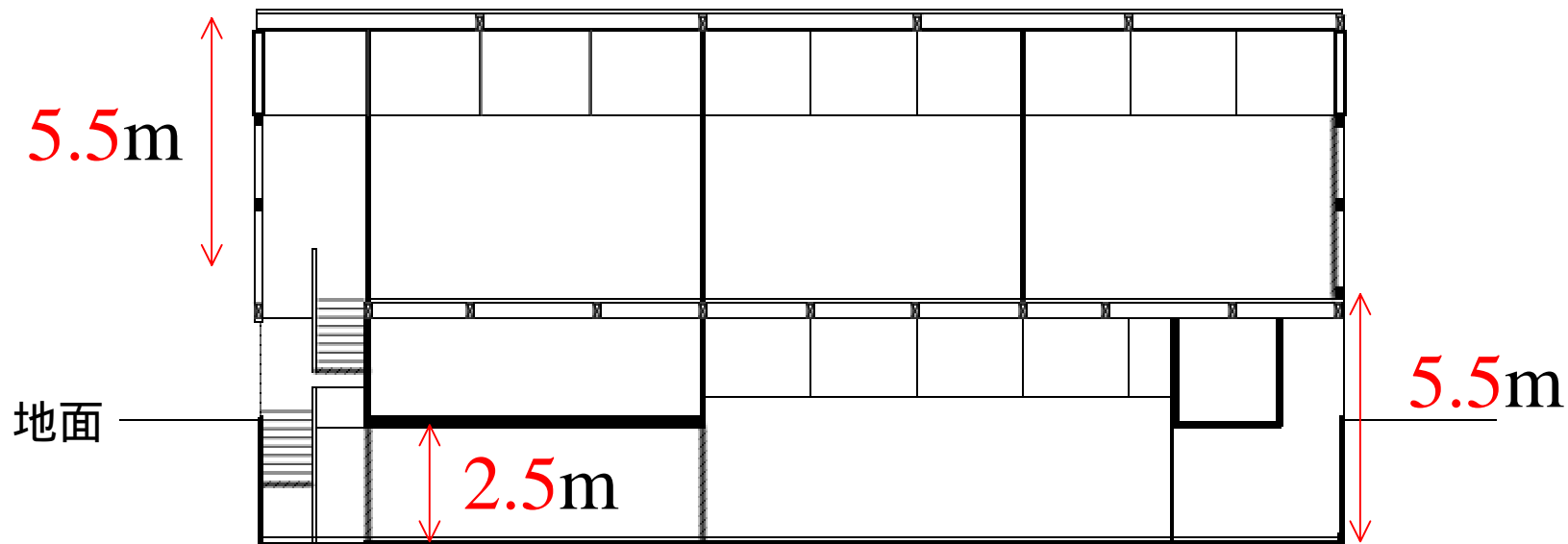


下层



空间分析

Space analysis

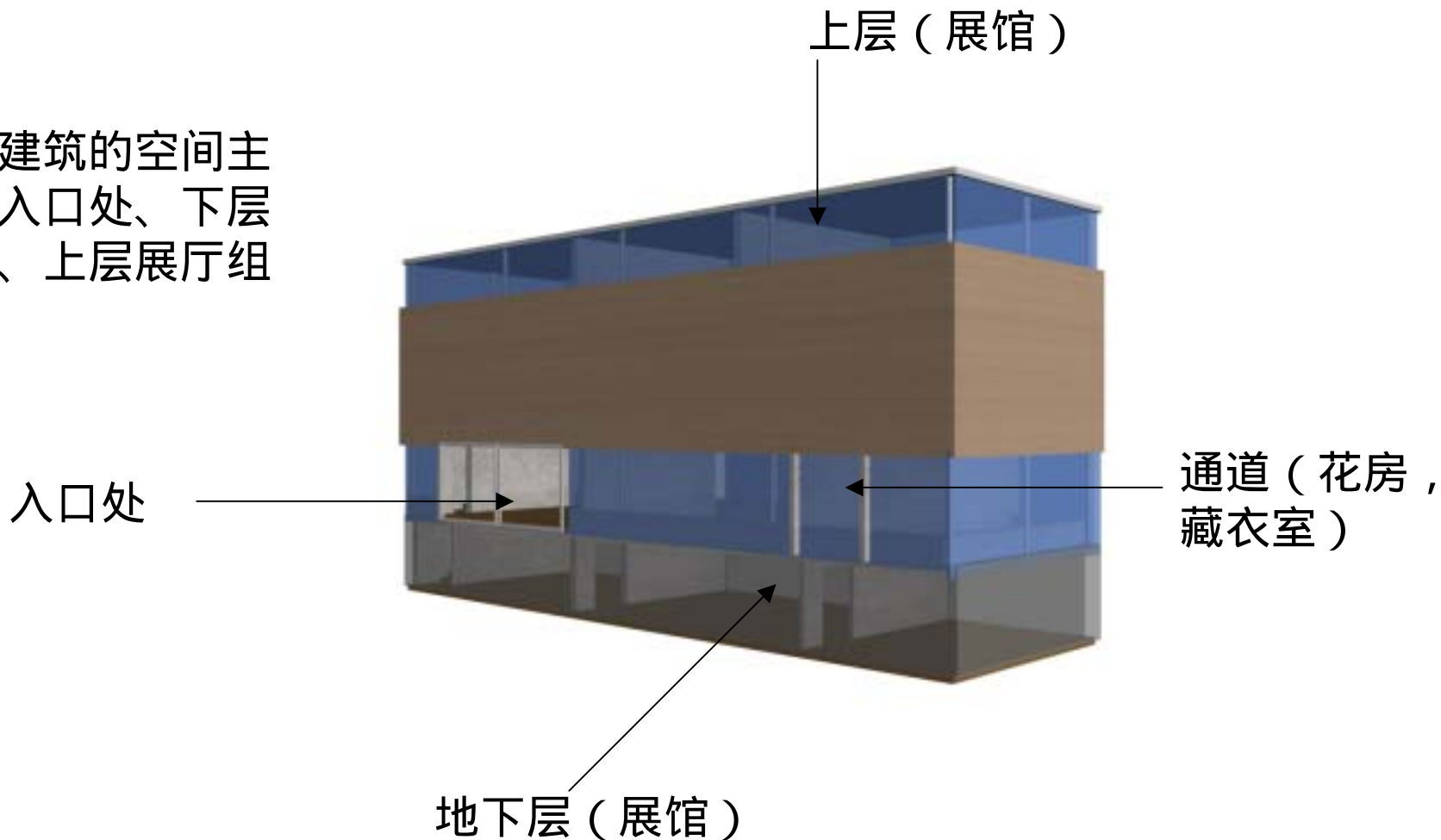


这个建筑物的每一层都很高，作为主要展览空间的展厅都高达5.5米。这符合其作为展览空间的功能。

空间分析

Space analysis (Model)

这个建筑的空间主要由入口处、下层展厅、上层展厅组成。



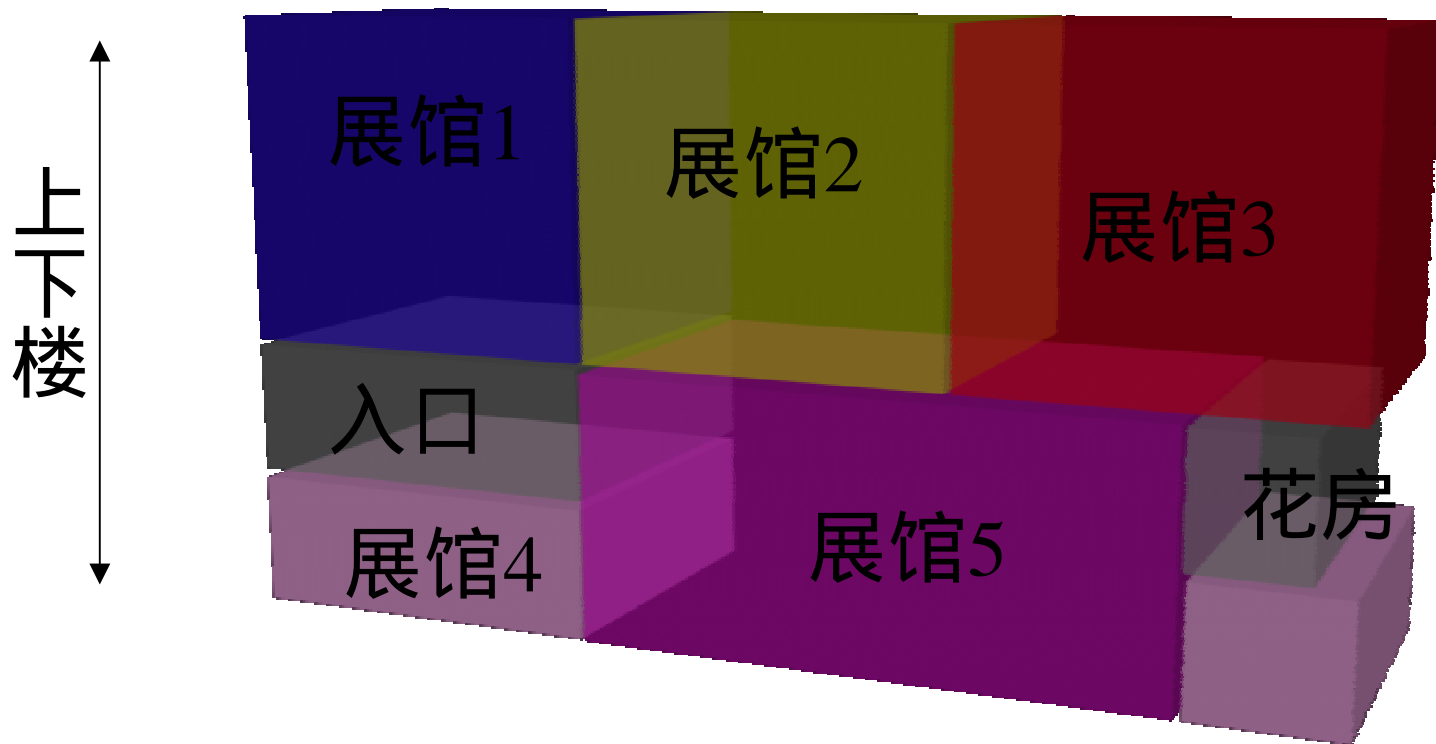
空间分析

Space analysis (Model)



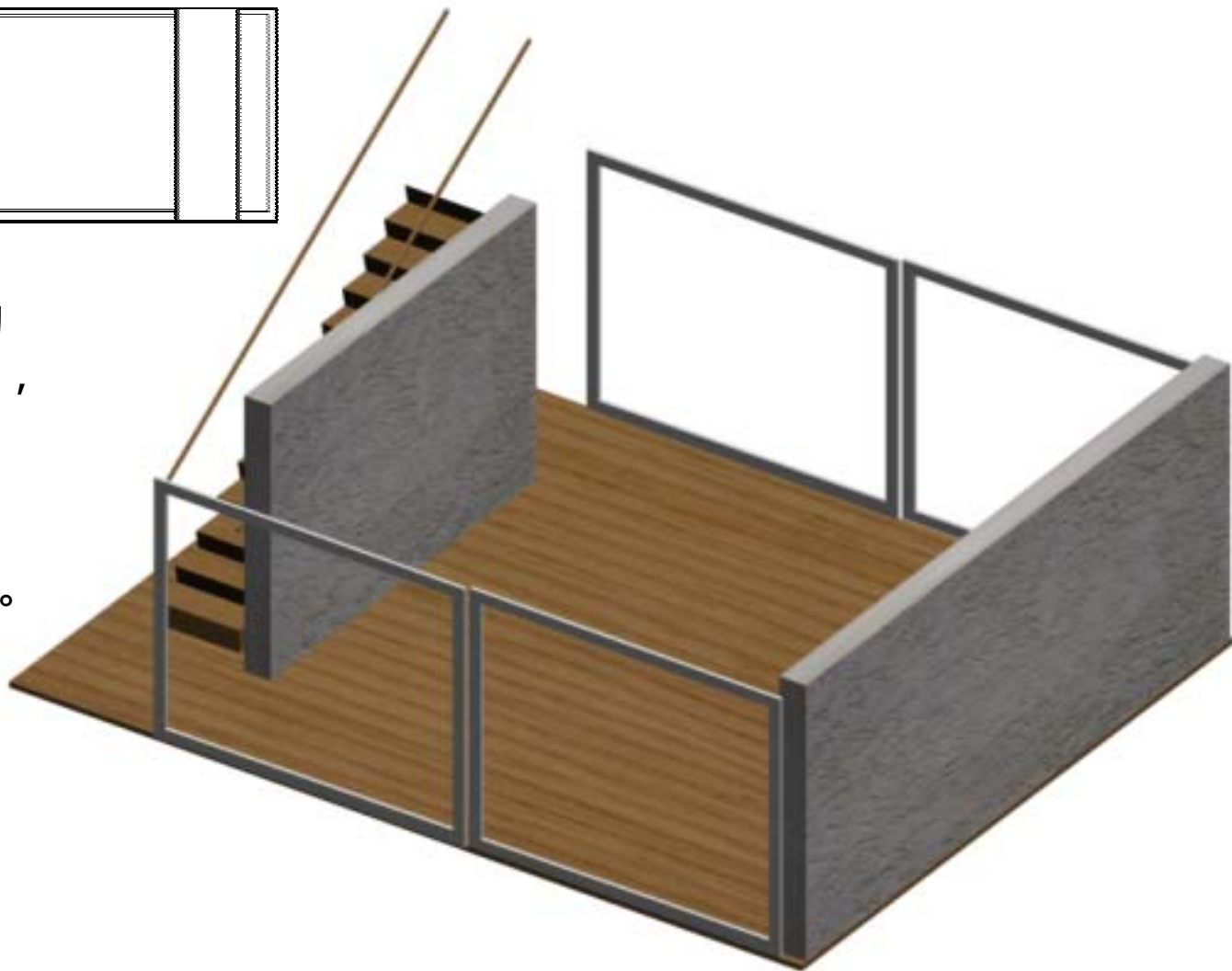
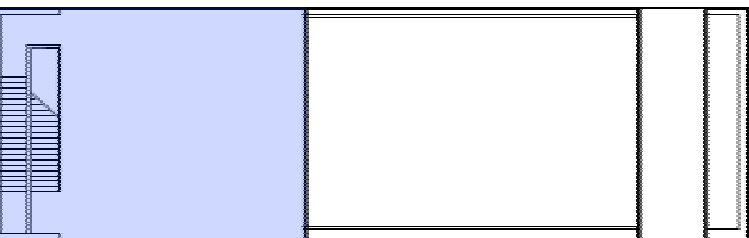
空间分析

Space analysis (Model)



入口

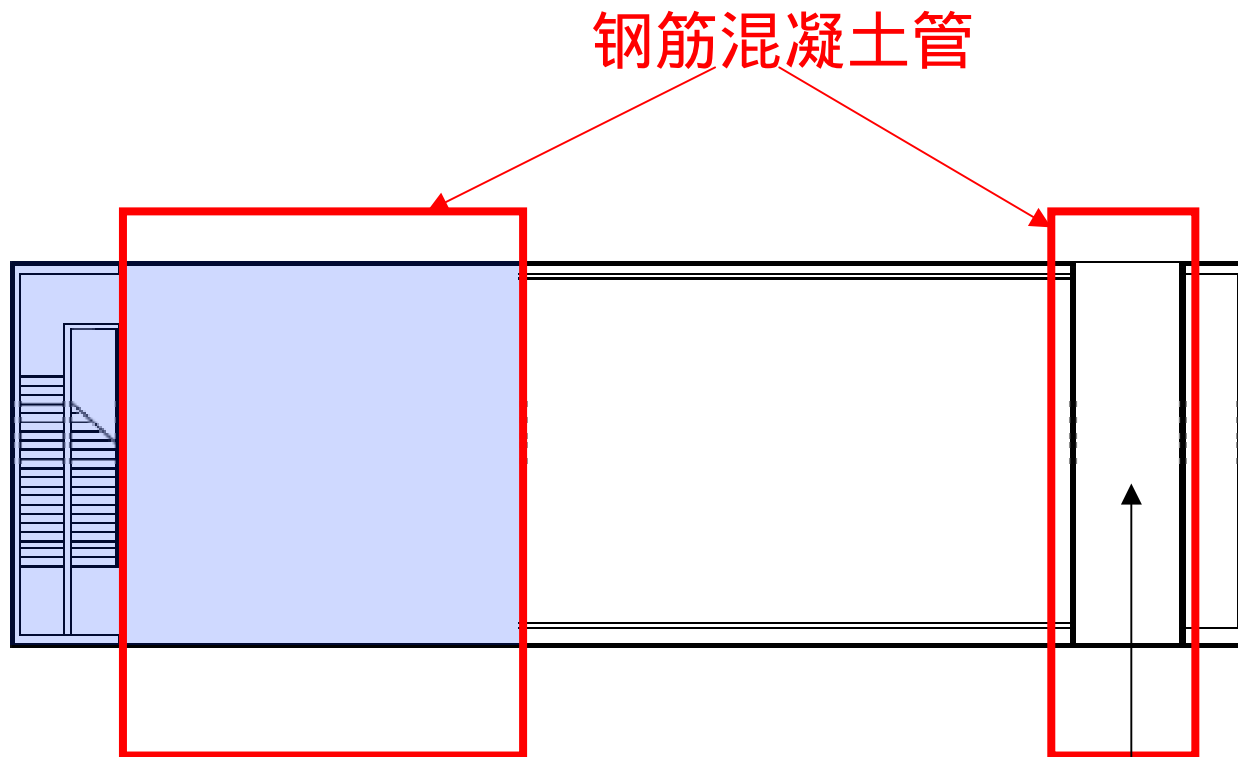
Entrance



由于这个私人画廊的上下层分布比较特殊，建筑物的入口也比较有特色。入口由水泥管构成，其中包括了一个小型的办公区域。

入口

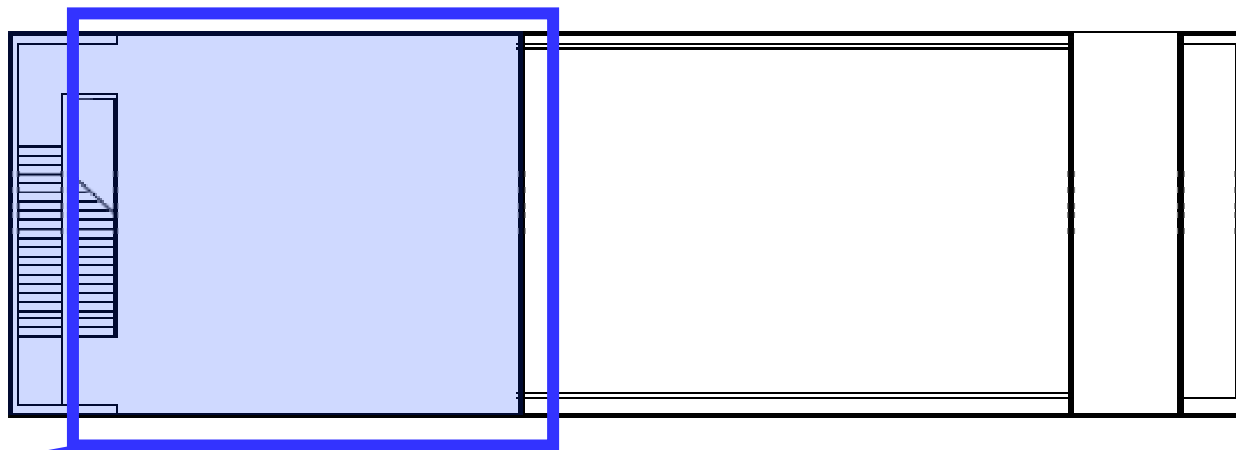
Entrance



这根混凝土管是花房与藏衣室，
但它不与内部空间相通。

入口

Entrance



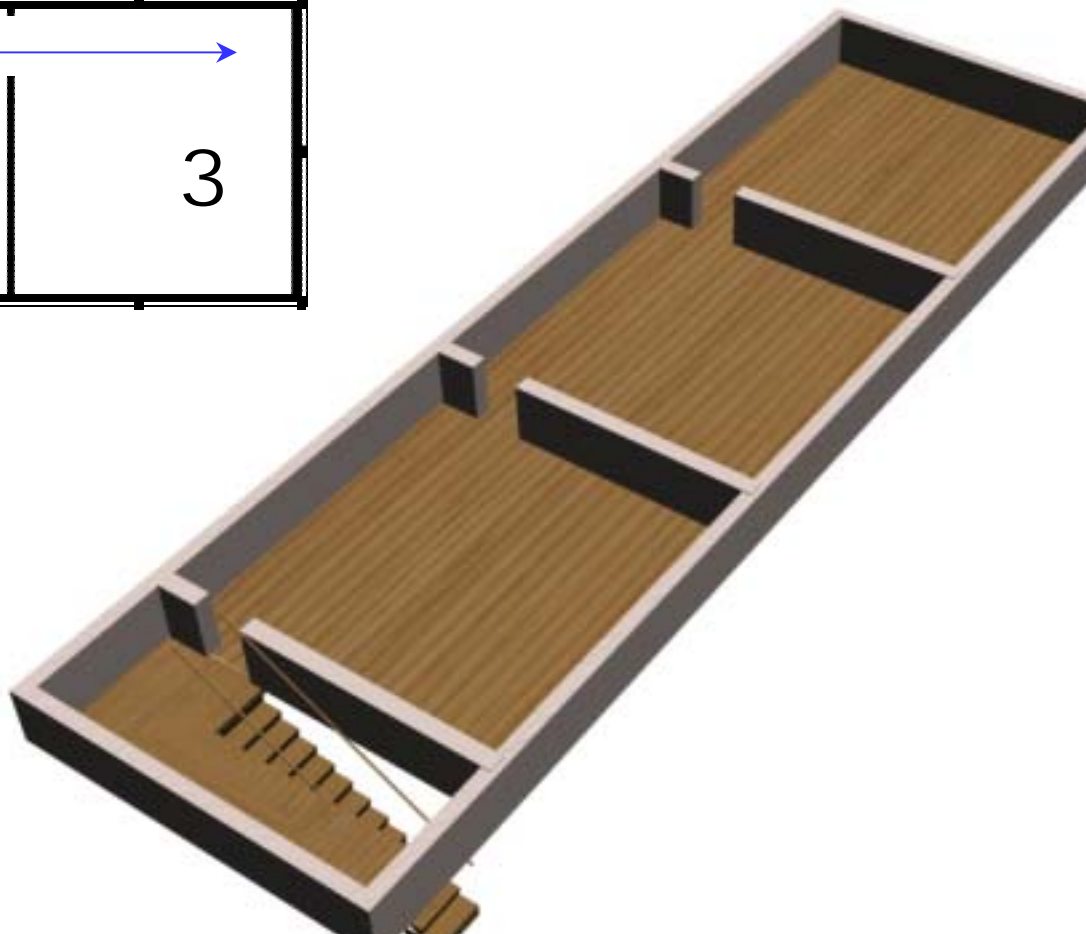
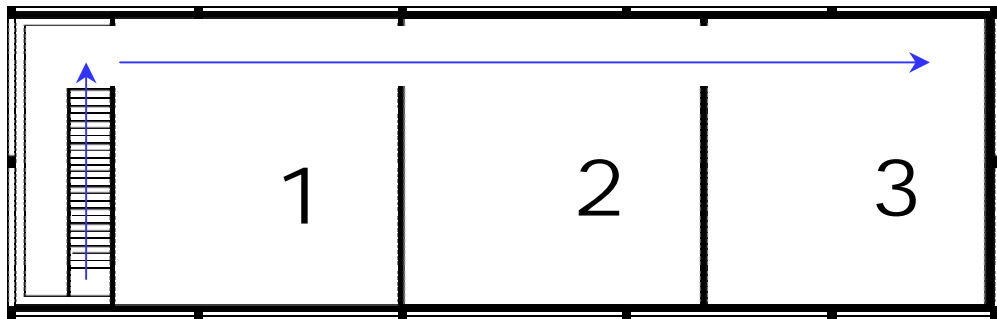
由于是小型私人画廊，无需很大的办公空间，所以办公空间就与入口处放在一起。

办公区域

上层

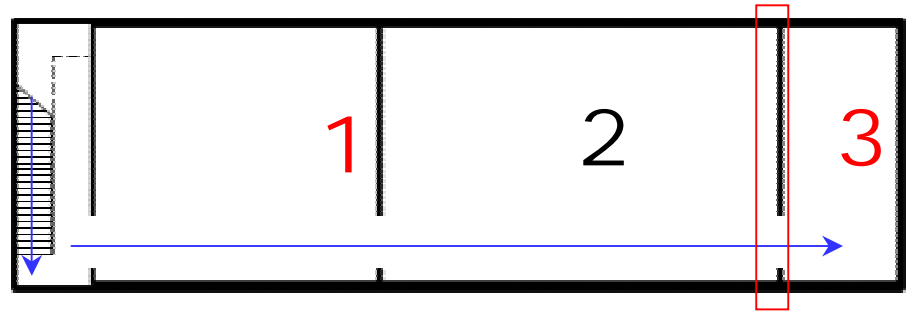
Upper Layer

建筑师把上层空间分为三个部分，每一部分大小基本相等



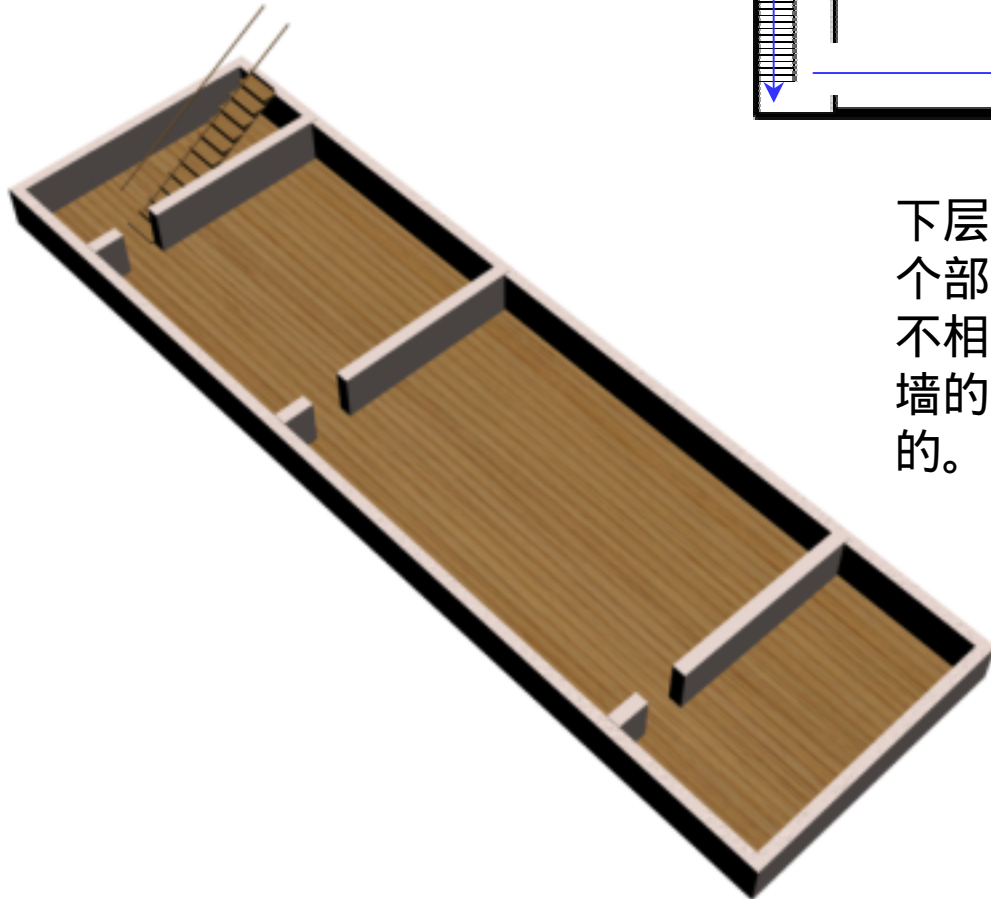
下层

Lower Layer



下层空间与上层空间一样，被划分为三个部分。但右边的两个空间的面积明显不相等。我们认为这与结构有关。图示墙的部位与上面混凝土管的一侧是重合的。

由于上面有混凝土管，图示1与3空间的高度比2矮得多。



心理分析（入口——下层）

Psychoanalysis (Entrance——Lower Layer)

入口：办公室和门厅高度只有半层，给人以亲切感，但也有少许压抑。

地下展厅：当你走进高达5.5米的地下较大展厅时，情绪将为之一振。



到地下展厅

光影的利用

Light & Shadow

建筑师十分善于运用各种材料来使平凡形态的建筑体现出不平凡的效果。在这个建筑物上，大量玻璃的使用让建筑物显得很有特点。当然，建筑师充分利用了一种建筑中部不可或缺的元素——光影。

这个建筑物在白天与黑夜显示出来的样子是不同的，相比之下，白天它更能融于环境（上图）；而夜晚它则更能表现出自己的个性（下图），从昏暗的环境中脱颖而出。



光影的利用

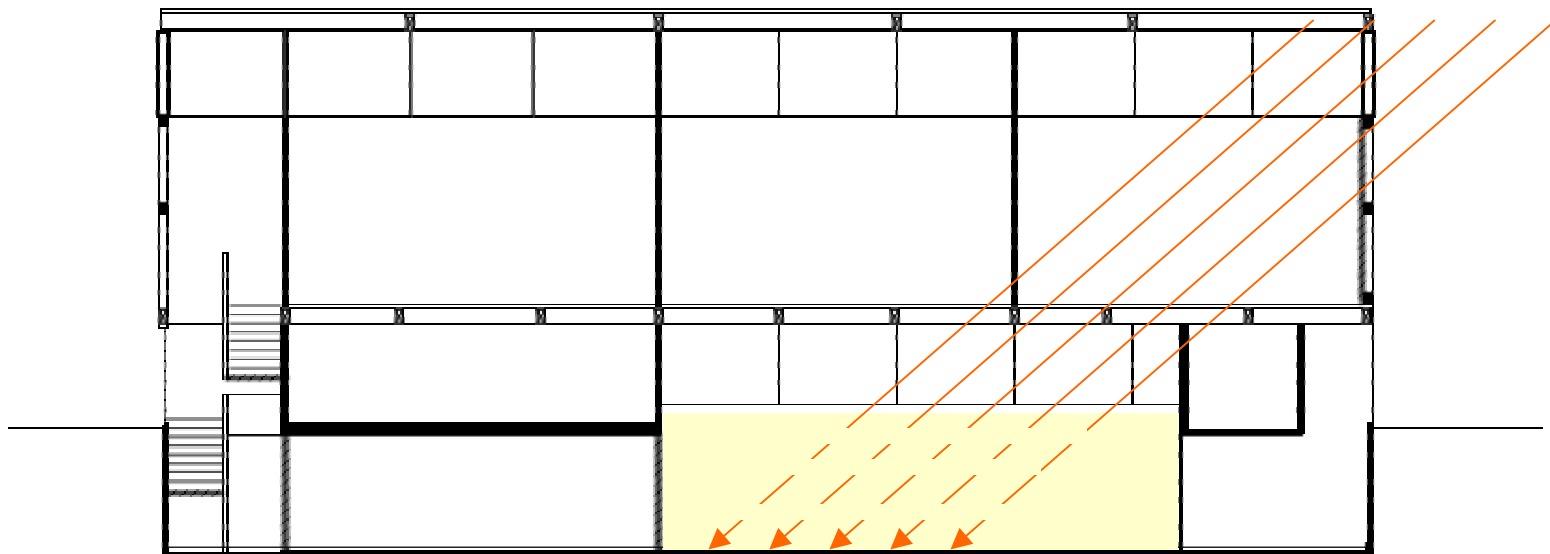
Light & Shadow

建筑师尝试着将透明玻璃、磨砂玻璃和木质胶合板统一于一个平面，在微妙的变化和过渡中强调它的统一性，使得最终的作品非常庄重、但又不呆板。第二，他们作品的外墙仍然是一种变相的外部装修。大量玻璃材料的采用，使这座建筑物以光线和观察点的不同而显出不同的外貌。



光影の利用

Light & Shadow



具有特色的“地下半层”和浅色玻璃材料的采用，巧妙地解决了地下层的采光问题，使其与上层三个展厅的光照效果完全相同。

光影的利用

Light & Shadow

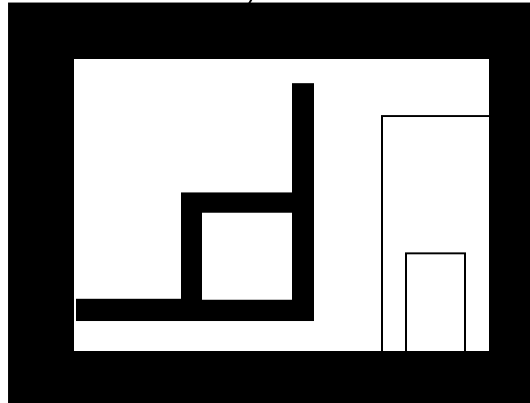
狭长的玻璃和白墙组成的面将光影利用的淋漓尽致。既满足了展览厅所需要的采光条件，又不喧宾夺主。

阳光透过楼道旁的玻璃，创造出强烈的虚实对比与空间感。



室内艺术效果

Artistic Effects



总结

Summary

- 与环境完美融合。
- 使用各种新型材料。
- 用简约的建筑形体将人们的注意力引向建筑的表皮。
- 具有特色的地下半层与入口处。
- 空间的划分中规中矩。
- 光影的利用恰到好处。

Credits

杂志、书刊资料收集	By	林炳雄
网络、电子资料收集	By	沈立文
模型制作	By	沈立文
文档、幻灯片文件	By	林炳雄&沈立文

参考资料：

《A+U》2002年特辑、《EL》H&de M特辑、《室内艺术》
(卢琦老师提供)、《The Architecture of Jaques
Herzog & Pierre de Meuron》(电子书)

谢谢观赏！

Thank You!

感谢老师和同学们在制作过程中给予我们的帮助 欢迎大家多提意见